

Casa Museu Prat de la Riba

Visitar





Síntesi històrica

La Casa Museu Prat de la Riba se situa al número 7 de la plaça dedicada al polític Enric Prat de la Riba de la població vallesana de Castellterçol.

Enric Prat de la Riba nasqué el 1870, cursà els estudis de Dret i formà part del Centre Escolar Catalanista, la Lliga de Catalunya, la Unió Catalanista, el Centre Nacional Català i finalment la Lliga Regionalista, en què exercí càrrecs directius i des d'on inicià una intensa activitat política. Participà en la redacció de les Bases de Manresa (1892) i fou un dels fundadors de *La Veu de Catalunya* (1899), de la qual fou director fins al 1902. Esdevingué un dels ideòlegs del catalanisme conservador i catòlic, pensament del qual posà les bases a la seva obra fonamental i de gran difusió *La nacionalitat catalana* (1906). Hi expressa la voluntat col·lectiva d'aconseguir el reconeixement nacional de Catalunya basat en la llengua, el passat històric i la tradició.

El 1907 fou escollit president de la Diputació Provincial de Barcelona, des d'on impulsà el projecte de la Mancomunitat de Catalunya (1914), de la qual fou escollit també president. Per la importància de la seva obra com a estructurador de la vida col·lectiva catalana i organitzador de la seva cultura, fou considerat, en paraules d'Eugeni d'Ors, el "seny ordenador de Catalunya". Morí a la seva casa de Castellterçol l'1 d'agost de 1917.

Els dos fills del polític, Montserrat i Enric Prat de la Riba i Dachs, l'any 1982, feren donació de la casa familiar de Castellterçol, on havia nascut i mort el seu pare, a la Generalitat de Catalunya. Al cap d'un any es creava el Patronat que s'havia de fer càrrec de la gestió i conservació de l'immoble, de la difusió de l'obra del polític i de la promoció de la llengua i la cultura catalanes. El dia 1 d'agost de 1984 fou inaugurada la Casa Museu, després d'algunes obres de reforma i adequació per a la nova funció que havia d'acomplir. Enric Prat de la Riba passà en aquest immoble la seva infantesa i part de l'adolescència. Quan va contraure matrimoni amb Josepa Dachs i Carné, s'instal·là definitivament a Barcelona, al número 121 de la Rambla de Catalunya. La família ocupava la casa de Castellterçol durant les vacances de Nadal i als estius. La casa s'estructura a partir d'una planta baixa, un pis principal i un pis alt, sota teulada. La façana emblanquinada emmarca les obertures dels diferents nivells, i en destaca el balcó principal sobre la porta d'entrada, per uns esgrafiats de color rajola. Dues plaques fan referència a la data de reforma de l'immoble i al nom del seu propietari en aquell moment.

Mitjançant espais fidelment conservats i d'altres amb nova ambientació, es penetra en la biografia personal i política de Prat de la Riba. A més, la visita ens permet observar com era una casa rural benestant d'inicis del segle XX.

Ateses les dimensions de la casa, d'una banda, i l'amplitud de l'obra de pensament i de govern feta per Prat de la Riba, de l'altra, era imprescindible fer una selecció de temes. El recorregut es basa en tres àmbits: els orígens, l'ascendència pagesa i la família; el pensador i comunicador, i finalment, l'obra de govern.



1



Cancell i passadís

Entrem a la planta baixa de la casa travessant la porta principal, i hi trobem un cancell i un ample passadís decorat fins a mitja alçada per uns arrambadors de rajola de principis del segle XX.

Plànol

2



Recepció

A la dreta del cancell, una nova cambra s'obre a l'exterior, la que fou utilitzada com a despatx. Ara és recepció i botiga.

Plànol



3



Cuina i menjador

A l'esquerra del vestíbul trobem dos espais importants de la casa: l'un, utilitzat probablement com a menjador, amb una finestra que dóna a la plaça; l'altre, la cuina, que conserva una antiga llar de foc i una cuina econòmica típica de les cases que formaven el nucli urbà de moltes viles i pobles.

Plànol



4



Al fons del passadís s'obre un espai força ampli nascut de la reforma de la casa feta per l'arquitecte Jordi Sarri i que s'utilitza com a sala d'actes i exposicions. Presidint la sala veiem un retrat a l'oli del qui fou president de la Mancomunitat, obra del pintor local Josep Gallès i Malats.

[Plànol](#)



5



Jardí

Darrere de la casa s'obre el jardí o pati, on trobem un brollador de pedra al centre. Hi destaca un quadre de majòlica dedicat a la Mare de Déu de Montserrat. En una de les parets del jardí hi ha una rèplica del bust d'Enric Prat de la Riba que es troba al Palau de la Generalitat, esculpit per Joan Borrell Nicolau i col·locat el 1986. Al seu costat hi ha un llorer centenari.

[Plànol](#)



6



A la planta noble de la casa, hi trobem instal·lat el despatx que el polític tenia a Barcelona.

[Plànol](#)



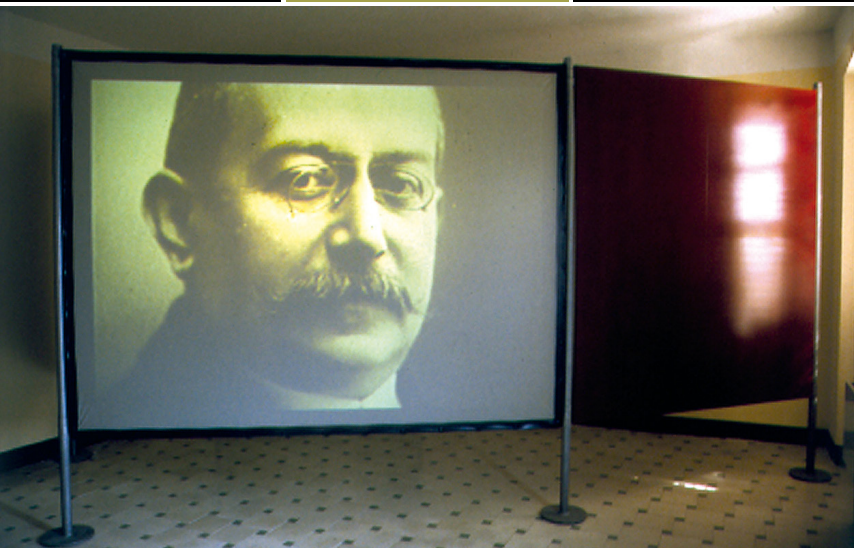
7



Dormitori

Al costat dels despatx, hi ha el dormitori on el polític va néixer i morir. En destaquen els mobles d'estil vuitcentista dits "de la ditada" i el telèfon de principis del segle XX.

Plànol



8



Donant a la plaça hi ha una cambra utilitzada com a sala de rebre, on el visitant pot veure un audiovisual sobre la vida d'Enric Prat de la Riba.

[Plànol](#)

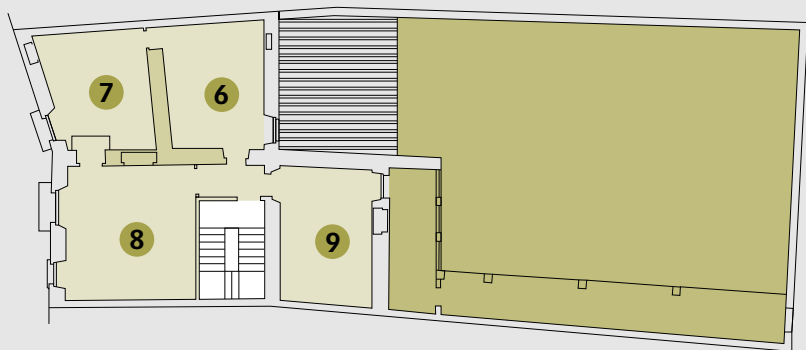


9

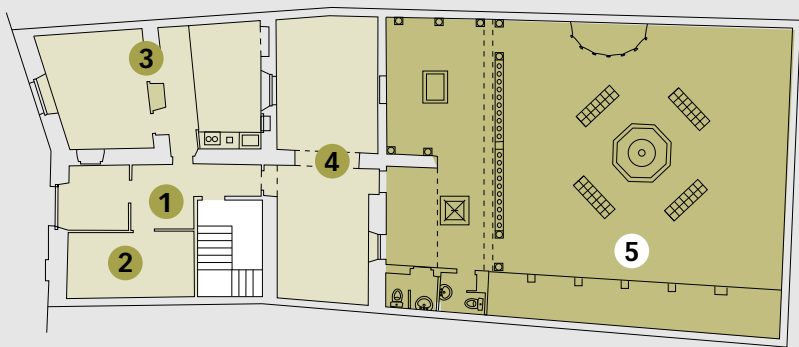


Aquesta sala està dedicada a Enric Prat de la Riba i els seus col·laboradors. Conté una galeria de retrats, alguns fets pel pintor Ramon Casas.

[Plànol](#)



Planta noble



Planta baixa