



Generalitat de Catalunya  
Departament de Cultura  
Direcció General del Patrimoni Cultural  
Arxiu Històric de Lleida

# VISITA A L'ARXIU HISTÒRIC DE LLEIDA





# Que és un arxiu històric?

Un arxiu històric és la institució on es conserva i gestiona la documentació històrica de les persones, organismes públics o privats produïda en l'exercici de la seva activitat, amb la finalitat de facilitar la consulta o la investigació.

## L'Arxiu Històric de Lleida

### Síntesi històrica

- Decret de 12 de novembre de 1931, de creació dels Arxius Històrics Provincials amb la finalitat de custodiar els protocols notarials de més de cent anys d'antiguitat.
- Decret de 24 de juliol de 1947, pel qual l'Arxiu Històric Provincial s'ha de fer càrrec de la documentació històrica



de les audiències i jutjats, delegacions d'hisenda i altres dependències oficials de la província i de les entitats, organismes i particulars que ho sol·licitin.

- Ordre Ministerial de 26 de febrer de 1952, de creació de l'Arxiu Històric Provincial de Lleida. L'arxiu provincial s'inaugura el maig de 1953. La primera seu fou l'edifici històric del Roser compartint posteriorment instal·lacions amb la Biblioteca Pública, conjunt que es coneixia com la Casa de Cultura, inaugurada el 23 d'abril de 1971.
- Ordre Ministerial de 14 de desembre de 1957, que disposa l'ingrés als arxius provincials de la documentació dels Registres de la Propietat i dels llibres de les antigues Comptadories d'Hipoteques. L'any 1962 ingressa la documentació d'Hisenda de més de 25 anys d'antiguitat. L'any 1969 s'incorporen a l'arxiu els fons de l'administració central delegada, adquirint la funció d'arxiu intermedi.
- Real Decret de 27 de febrer de 1981 sobre traspàs de funcions i serveis del Ministeri de Cultura a la Generalitat de Catalunya. L'Arxiu passa a anomenar-se Arxiu Històric de Lleida i s'integra a la Xarxa d'Arxius Comarcals.

## L'edifici

La nova seu de l'Arxiu Històric de Lleida va ser inaugurada el 19 d'abril de 2005 per la Sra. Pilar Calvo, ministra de Cultura. L'edifici fou projectat pels arquitectes Josep Benedicto i Santiago Orteu i es localitza en un ampli espai cultural on s'hi troba la Biblioteca Pública i el Museu Diocesà.



L'edifici és dividit en dos blocs ben diferenciats: una zona d'accés pels usuaris i investigadors, i un altra destinada al treball intern d'arxiu.

La zona accessible al públic disposa d'una àmplia sala de consulta, una de consulta en grup, tres punts de consulta de microformes, una aula de formació i una sala polivalent destinada a conferències i exposicions.

La zona restringida al personal disposa d'oficines, d'amplis dipòsits de documentació climatitzats, amb una capacitat de més de 23 quilòmetres de prestatgeria compacta, dipòsit de planeres, dipòsits per a material fotogràfic, sales de treball i restauració,  
...

## Serveis

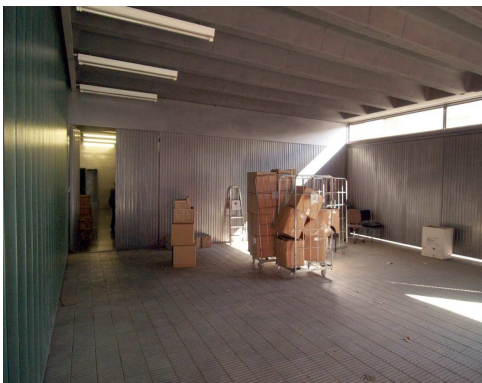
- consulta de documents
- biblioteca auxiliar amb obres generals de referència, monografies locals i comarcals
- hemeroteca auxiliar
- reprografia: fotocòpies, microfilms i fotografies digitals de documents.
- Aparell lector reproductor de microformes



## Un recorregut per les instal·lacions

La visita segueix el camí que faria un document o expedient des del moment que arriba a les nostres dependències procedent de qualsevol organisme o institució.

La documentació dels diferents organismes ingressa a l'arxiu pel **moll de descàrrega** i es diposita a la **sala de prearxivatge**. El conjunt documental, en general, és format per llibres, documents en diferents suports, caixes arxivadores, lligalls i carpetes i és el viu reflex de l'activitat de la institució.



Moll de descàrrega



Sala de prearxivatge

Els arxivers transporten els documents amb els carros a la **sala de tria** on es fa una primera intervenció. Allí es netegen, es trien i comença el procés de classificació i ordenació. A resultes d'aquest procés és traslladen els documents classificats i ordenats als dipòsits de documentació i se separen, si és el cas, els documents infectats per insectes o fongs, els quals es deixen a la **sala de desinsectació** en espera de tractament.



Sala de tria

Els documents ingressen als **dipòsits d'arxiu** i resten en espera fins que es faci la classificació i ordenació definitiva. És el moment on s'eliminen les còpies, es treuen les grapes i s'adeqüen els documents en les millors condicions de conservació per tornar als dipòsits. Tot aquest treball conclou amb l'elaboració dels inventaris i catàlegs de la documentació, instruments de control i d'informació que serviran a l'arxiver per a localitzar els documents demanats pels usuaris i investigadors o la mateixa administració que els ha generat.

Els dipòsits d'arxiu són espais on es preserva la documentació en les millors condicions per a la conservació (control de temperatura i humitat, sistema antiincendis, de renovació d'aire, instal·lació elèctrica adient, ...). Els documents es guarden en caixes arxivadores que s'identifiquen amb un número o signatura per a facilitar la localització i es col·loquen correlativament als prestatges dels compactes mòbils.



Dipòsit de documentació

Els documents, en funció del seu suport i les seves característiques físiques, es conserven en condicions i dipòsits diferents. En general, les millors condicions de conservació del paper són d'una temperatura constant de 19° i d'uns valors d'humitat al voltant del 50%. Els documents de gran format (pergamins, plànols, ...) es guarden al **dipòsit de planeres**. La documentació fotogràfica (fotografia en color, blanc i negre, negatius, microfilms, microfitxes, plaques de vidre, ...), pel·lícules i documentació en suport magnètic o digital es preserva als **dipòsits frigorífics**, sempre en funció de les seves característiques i les òptimes condicions de conservació en cada cas. Els tres dipòsits mantenen una temperatura constant de 4°, 12° i 19° respectivament, que garanteix la conservació en el temps.



Dipòsit de planers



Dipòsits frigorífics



Els documents malmesos i deteriorats es recuperen a la **sala de restauració**. Altres documents, per la seva importància o mal estat, es fotografien digitalment a la **sala de reprografia** i es posen a la consulta. Així s'evita la degradació, conseqüència de la manipulació dels usuaris i investigadors.

Passat tot aquest procés de condicionament, els documents estan preparats per ser consultats. La **sala de consulta** és l'espai on els ciutadans fan la seves consultes. L'arxiver orienta i facilita a l'usuari els instruments de descripció (inventaris i catàlegs). Els historiadors i estudiants consulten i interpreten els documents, i elaboren treballs sobre diferents aspectes de la història, les institucions, l'urbanisme, l'art, ... que són la base del coneixement de la nostra història com a poble. Com a suport a la investigació, l'usuari disposa d'una completa biblioteca auxiliar.



Sala de consulta





Finalment, l'arxiu mostra el seu contingut organitzant exposicions i conferències, que són, en definitiva, activitats de difusió per a donar a conèixer la seva essència.



Carmen Calvo, ministra de Cultura, i altres d'autoritats contemplen l'exposició de documents el dia de la inauguració de l'Arxiu