

ACTES DEL IV CONGRÉS D'ARQUEOLOGIA MEDIIEVAL I MODERNA A CATALUNYA

Tarragona, del 10 al 13 de juny de 2010

Volum II

Crèdits

Edita

Ajuntament de Tarragona
Associació Catalana per a la Recerca en Arqueologia Medieval (ACRAM)

Col·lecció

TAU-Treballs d'Arqueologia Urbana número 3
Actes del IV Congrés d'Arqueologia Medieval i Moderna a Catalunya

Coordinació

Isabel Fernández del Moral (ACRAM)
Joan Menchon (Ajuntament de Tarragona)
Josep M. Vila (ACRAM)

Consell de redacció

Jordi Aguelo (ACRAM)
Gemma Caballé (ACRAM)
Marina Miquel (ACRAM)
Lourdes Moret (ACRAM)
Montse Piñeiro (ACRAM)
Alba Rodríguez (ACRAM)
Carme Subiranas (ACRAM)

Correcció lingüística

Assumpta Grabolosa (Badabdoc Comunicació SCP)

© dels textos i les imatges

els autors

Disseny gràfic i maquetació

Centaures del Desert

Disseny de portada

Gabinet de Disseny Gràfic, Ajuntament de Tarragona

© d'aquesta edició

Ajuntament de Tarragona
Associació Catalana per a la Recerca en Arqueologia Medieval (ACRAM)

Impressió

IV CONGRÉS D'ARQUEOLOGIA MEDIEVAL I MODERNA A CATALUNYA

Organització

Associació Catalana per a la Recerca en Arqueologia Medieval
(ACRAM)

Ajuntament de Tarragona

Comité científic

Maria Bonet (URV)
Antoni Caballé (GC)
Albert López (SPAL)
Josep M. Macias (ICAC)
Joan Menchon (Ajuntament de Tarragona)
Maite Miró (GC)
Isidre Pastor (Ad'AC)
Eduard Riu (GC)
Francesc Tarrats (MNAT)
Antoni Virgili (UAB)

Coordinació

Joan Menchon (Ajuntament de Tarragona)
Josep M. Vila (ACRAM)

Comité organitzador

Jordi Aguelo (ACRAM)
Gemma Caballé (ACRAM)
Isabel Fernández del Moral (ACRAM)
Marina Miquel (ACRAM)
Lourdes Moret (ACRAM)
Montserrat Piñeiro (ACRAM)
Alba Rodríguez (ACRAM)
Carme Subiranas (ACRAM)

Amb la col·laboració de

Departament de Cultura
Generalitat de Catalunya

Amb el suport de

Institut Municipal d'Educació de Tarragona
Empresa Municipal de Mitjans de Comunicació de Tarragona SA
Antequem
Arqueociència SC SL
Arrago SL
Codex-Arqueologia i Patrimoni
Estrats
Janus SL

In memoriam

Dr. Manuel Riu i Riu (1929-2011)

Dr. Xavier Dupré i Raventós (1956-2006)

ELS AMULETS DE LA NECRÒPOLIS MEDIEVAL HEBREA DE LES ROQUETES DE TÀRREGA (L'URGELL)

Anna Colet, Jordi Ruiz, Oriol Saula, Maria Eulàlia Subirà, Marc Piera

El jaciment

La necròpolis de les Roquetes de Tàrrega està situada al SE de la població, en el vessant nord del turó del Maset, proper al riu Ondara, com la majoria de necròpolis jueves medievals de la Península (CASANOVAS 2003).

La identificació de la necròpolis com a jueva està determinada per la proposta d'ubicació del fossar dels jueus a partir de l'estudi dels llibres d'*Estimes de 1501* de J. X. Muntané (MUNTANÉ 2007) i l'aparició de dos anells amb inscripció jueva durant la intervenció arqueològica que s'hi va dur a terme entre el febrer i el desembre del 2007.

Amb l'excavació del cementiri es va recuperar un conjunt d'onze collarets i un parell de braçalets de vidre que pels materials de què estan fets, l'atzabeja, corall, ambre, etc., hem interpretat com a amulets. Una part important dels collarets tenen denes i penjolls d'atzabeja.

Tots aquests elements estan relacionats amb inhumacions infantils o femenins. Dins el conjunt d'amulets volem destacar un conjunt de 10 penjolls que formaven part del mateix collaret que es va recuperar associat a una inhumació infantil, d'un individu d'aproximadament 3-4 anys, amb una lleugera malformació a les extremitats inferiors produïda per una manca nutricional (RUÍZ i SUBIRÀ 2007). Aquest individu es va enterrar en una de les 6 fosses comunes excavades fins al moment, concretament a la FS 163.

Els collarets recuperats al jaciment són majoritàriament d'atzabeja, encara que en dos casos l'atzabeja és absent. Llavors el material utilitzat és, en un cas, vidre i, en l'altre, ceràmica. En d'altres casos es combina amb d'altres materials com el cristall de roca, l'ambre, etc.

Els braçalets

S'han documentat un parell de braçalets a les Roquetes, associats a una tomba infantil (ENT 66), d'un individu d'aproximadament 6 anys que duia un braçalet a cada braç. (fig 1)

Pel que fa a la seva funcionalitat, segons diferents estudiosos, les polseres i els amulets formen part



Figura 1. Enterrament ENT 66 amb braçalets (foto: A. Colet). Detall del braçalet (foto: Inés Banegas)

d'un conjunt d'objectes creats per l'home en un intent d'aturar el mal, les malalties i la mort. És a dir, serveixen per poder aturar allò que no poden entendre. Aquesta seria la funcionalitat dels amulets.

En el cas de les polseres, que formen un cercle tancat, es creu que el mal hi queda atrapat indefinidament. A aquesta qualitat se li ha d'afegir les que li afegeix el color i el material. En el cas de Roquetes les polseres són de vidre negre, color que vol imitar el de l'atzabeja, negre brillant. El color negre absorbeix la calor del sol i carrega l'objecte d'energia i força, propietats que seran transmeses a l'individu que els dugui. (MALALANA 1997: 309).

La majoria d'elements de pasta vítria apareixen relacionats amb aixovars funeraris. Aquests elements apareixen freqüentment descontextualitzats, com és el cas

dels enterraments jueus de Mazacote (Ocaña, Toledo) i de Terol, o com és el cas de les inhumacions mudèjars del Circ Romà de Toledo o de l'església de San Andrés (Toledo) o de les aparegudes a l'antic convent de Santa Caterina a Barcelona (AGUELO i HUERTAS 2002).

Els braçalets de pasta vítria apareixen en contextos jueus, musulmans i cristians i la seva cronologia és dilatada. Els braçalets associats a l'ENT 66 són de pasta vítria amb un diàmetre de 40 mm i presenten una decoració soguejada com els de l'Hospital de San Andrés (Toledo). El conjunt de braçalets recuperats en aquesta intervenció toledana s'interpreten com a elements profilàctics contra el mal d'ull i com a bijuteria o joieria de semiluxe (MALALANA 1997: 297).

Malgrat les virtuts de la forma circular de la polsera, aquestes polseres a les Roquetes no constitueixen la forma més habitual dins el conjunt d'amulets. Són els collarets els més utilitzats per a aquesta funció.

Els collarets

S'han localitzat collarets als següents enterraments de les Roquetes:

ENT 241: enterrament amb un collaret amb denes d'atzabeja decorades amb pa d'or a les incisions. Format per 18 denes, de les quals 10 són d'atzabeja i 8 són d'os, aquestes darreres de diàmetre inferior. La inhumació correspon a un individu infantil, de 7 a 13 anys. (fig. 2)

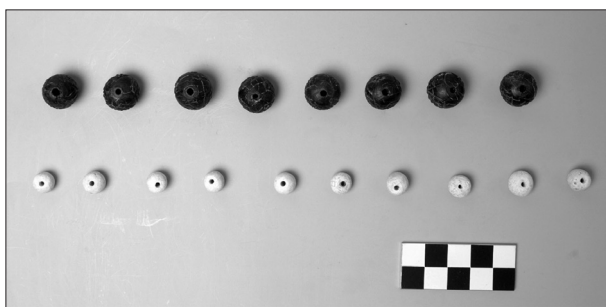


Figura 2. Collaret de l'enterrament ENT 24. (foto: Oriol Saula).

ENT 65: enterrament amb un collaret amb denes de vidre o pasta vítria de color verd; la inhumació correspondria, per la mida de la fossa, a un individu infantil de molt curta edat.

ENT 67: enterrament amb collaret de denes d'atzabeja. Les denes són esfèriques i de la mateixa mida. La inhumació correspon a un individu adult femení enterrat en una fossa quadrangular sense coberta ni taüt.

ENT 80: enterrament amb 28 denes de collaret de color groguenc, amb decoració acanalada en espiral, que combinen amb altres denes esfèriques, de mida petita, de material indeterminat. Aquestes denes tenen paral·lels a la necròpolis del Cerro de los Judíos de Deza (Sòria), on es documenten aquests tipus de peces en atzabeja, amb una cronologia de segles XII-XIII. L'enterrament correspon a un individu juvenil femení. La fossa és rectangular i estava inhumat en taüt, del qual es va documentar el negatiu i la disposició dels seus claus de ferro.

ENT 108: inhumació infantil amb un collaret de denes de diferents materials en una fossa simple o de banyera. Són dos tipus de denes, el material de les quals està per determinar.

ENT 113: enterrament amb un collaret de 28 denes, 3 de les quals són d'ambre, dues d'atzabeja i 23 d'ivori d'os. D'aquestes, 4 són de diàmetre superior a les 19 restants. La inhumació correspon a un individu infantil i es va fer en una fossa simple i sense coberta.

ENT 148: collaret d'atzabeja en una inhumació d'un individu adult femení. Són 29 denes, 8 de les quals són de mida més gran. El tipus de tomba on s'enterrà és una fossa simple, però la presència de claus de ferro al fons de la fossa ens indiquen la possibilitat d'un enterrament amb taüt.

ENT 152: enterrament amb un collaret de 32 denes d'atzabeja, 8 de les quals són de mida superior a la resta. La inhumació correspon a un individu juvenil femení i la tomba en la qual s'enterrà és una fossa simple amb una coberta de fusta, de la qual s'han conservat restes.

ENT 172: enterrament amb un collaret de 15 denes, de les quals una és de cristall de roca, dues d'atzabeja, quatre d'ambre, quatre d'ivori o os i 4 de material indeterminat. La inhumació correspon a un individu adult femení enterrat en una fossa simple i taüt.

ENT 174: collaret amb denes d'atzabeja associat a una inhumació femenina adulta enterrada en taüt. Són 34 denes d'atzabeja, deu de les quals són de diàmetre més petit, més 6 denes de material indeterminat.

Altres elements

ENT 107: és una inhumació infantil que presenta damunt el pit un seguit d'anelles de bronze. I proper a la part dreta de la pelvis presenta tot un conjunt de denes de diferents materials, de cinc tipus diferents,

1 Collaret recuperat a la parcel·la excavada per Arqueociència SL sota la direcció de l'arqueòleg Marc Piera, a qui volem agrair la seva col·laboració.

entre les quals n'hi ha de cristall de roca, 17 de pasta vítria –amb paral·lels a Deza- i 54 denes de mida petita. Per la posició respecte a l'infant inhumat ens podríem trobar davant d'un altre enterrament amb polsera, encara que en aquest cas no és de vidre, sinó compost per diferents denes.

Podem afirmar que aquests collarets i la possible polsera de l'ENT 107 van associats, en tots els casos, a inhumacions femenines o d'individus infantils.

Un collaret excepcional. El conjunt de FS 163 (UE 1185)

La fossa comuna FS 163, com ja hem comentat anteriorment, és una de les sis fosses comunes localitzades a les Roquetes.

Les fosses comuns excavades al jaciment targarí són el fruit de l'assalt al call de l'any 1348².

Aquest conjunt de penjolls està associat a un individu infantil (UE 1185), d'aproximadament 3 anys, inhumat en aquesta fossa. Els penjolls associats a aquest individu (UE 1185) són de diferents materials i formes. El collaret està format per dues *hamses* o mans de fàtima, una de plata i l'altra d'os; dos penjolls de corall, una placa d'atzabeja molt semblant a la del c/ la Font 7-9, aparegut en un context possiblement jueu (COLET *et alii* 2010); un penjoll rodó d'atzabeja, una dena de cristall de roca, una dena d'element orgànic encara per determinar, una altra placa d'atzabeja amb aplic de plata decorat amb flors de lis i una dena del que sembla mareperla. (fig 3) Trobem paral·lels de les *hamses* a la necròpolis he-



Figura 3. conjunt d'amulets de la UE 1185, dins la FS 163 (foto: Oriol Saula).

brea de Valladolid, Acera de Recoletos, en dues inhumacions. Un d'aquests enterraments val·lisoletans correspon a un enterrament d'un individu adoles-

cent amb set mans de fàtima d'atzabeja. El segon enterrament del jaciment de Valladolid correspon a una tomba de dona adulta que duu un collaret compost per denes de plata i atzabeja en el qual hi ha tres *hamses* de plata (MOREDA 2010).

També tenim paral·lels de la placa d'atzabeja trapezoidal, d'un dels penjolls de corall i de *hamsa* al fossar de Sant Llorenç de València (PASCUAL J. i SORIANO, R. 2000), cementiri relacionat amb l'església cristiana del mateix nom. D'aquest penjoll també trobem paral·lels al jaciment del c/ la Font 7-9 de la mateixa vila de Tàrraga, en context no funerari.

Les mans de fàtima o *hamsas*, combinades amb altres elements, tenen més força que no pas soles (MALALANA 2007:310). El cas de Tàrraga és un clar exemple de la combinació de *hamses* amb d'altres amulets, amb la connotació que això tindria de cara a l'infant que duia el collaret d'una "protecció" especial.

Conclusions

L'ús dels amulets era quelcom molt estès durant l'edat mitjana, i dins el món jueu. Tot i que no eren gaire ben vistos es toleraven en aquells casos en què l'ús anava lligat a la protecció contra malalties o mals d'ull, i sobretot si els utilitzaven els nens. Era tan extens l'ús d'amulets que durant el segle xv van sorgir diferents tractats sobre el mal d'ull i com evitar-lo. Un d'aquests tractats és el d'Enrique de Villena, que se centra en la prevenció, el diagnòstic i la cura del mal d'ull. Els remeis contra el mal d'ull els divideix en tres categories: els supersticiosos, els virtuals i els qualitius. Els amulets formaven part dels remeis supersticiosos; depenent del material de què estaven fets podien ser virtuals i qualitius. El corall pertanyia a aquest últim.

Sebastián de Covarrubias (1539-1613) també fa referència al mal d'ull. En la seva obra afirma que els nens són els que corren més perill, ja que són més tendres i tenen la sang dèbil. D'aquí que siguin més proclius a l'ús d'amulets, que acostumen a ser branquetes de corall, denes d'ambre, peces de cristall i atzabeja. (CIAPPARELLI 2005:36)

Un fet comú dels autors que escriuen sobre el mal d'ull és el d'assenyalar que les persones que més fàcilment podien ser víctimes del mal d'ull eren els nens i els malalts o dèbils.

L'ús dels amulets davant el mal d'ull volia aconseguir desviar-lo, oposant-li un objecte que o bé fos brillant, ridícul o amenaçador o bé fos capaç de crear un obstacle físic (CIAPPARELLI 2005).

Els amulets documentats a les Roquetes de Tàrraga,

2 Referent a aquest tema, hi ha un dossier publicat a la revista *URTX, Revista Cultural de l'Urgell*, núm. 23, 2008.

ja siguin collarets, penjolls o polseres, són comuns a les tres grans comunitats religioses medievals que conviuen a la península Ibèrica, encara que de manera més intensa en les musulmanes i hebrees (MALALANA 1997:310). La transculturalitat d'aquests amulets es fa evident en els paral·lels ja esmentats, ja siguin necròpolis mudèjars com la del Circ Romà de Toledo o bé cementiris cristians com el de la ciutat de València, el de Sant Llorenç.

Bibliografia

AGUELO, J.; HUERTAS, J. (2002). «Les polseres de vidre del convent de Santa Caterina». *II Congrés d'arqueologia medieval i moderna a Catalunya*.

CASANOVAS, J. (2003). «Las necrópolis judías hispanas. Las fuentes y la documentación frente a la realidad arqueológica». A: *Juderías y sinagogas de la Sefarad medieval*. Conca: Universidad de Castilla-La Mancha. (Humanidades).

CASANOVAS, J.; RIPOLL, O. (1983). «Catálogo de los materiales aparecidos en la necrópolis judaica de Deza (Soria)». *Celtiberia*, núm. 65, p. 135-148.

CIAPPARELLI, L.B. (2005). «Medicina y literatura en el tratado de Fascinación de Enrique de Villena». *Cuadernos de historia de España*, vol. 79, p.31-56.

COLET, A., NAVARRO, C., SAULA, O., VALENZUELA, S. (2010) “Una sitja de segle XIV” en premsa.

MALALANA UREÑA, A. (1997). «Un conjunto de pulseras de vidrio hallado en la excavación del Hospital de San Andrés (Escalona, Toledo)». *Revista de Arqueología Medieval*, núm. 11

MOREDA BLANCO, J. (2010). *La necrópolis judía del paseo de la Acera de Recoletos (Valladolid)*, Junta de Castilla y León, 2010.

MUNTANÉ SANTIVERI, J. X. (2007). «Proposta d'ubicació del fossar dels jueus de la vila de Tàrrrega a partir dels testimonis documentals continguts en els llibres d'estimes (1501-1510)». *URTX. Revista Cultural de l'Urgell*, núm. 20, p. 103-118.

PASCUAL J., SORIANO, R. coord. (2000). *L'arqueologia fa ciutat: les excavacions de la Plaça Cisneros*, València.

RUIZ, J.; SUBIRÀ, E. (2007). «Reconstrucció antropològica del pogrom de 1348 a Tàrrrega». *URTX. Revista Cultural de l'Urgell*, núm. 23.