

URTX

LES FOSSES COMUNES DE LA NECRÒPOLIS
MEDIÉVAL JUEVA DE LES ROQUETES, TÀRREGA

Anna Colet Marcé, Jordi Ruiz Ventura, Oriol Saula Briansó i Eulàlia Subirà de Galdàcano

LES FOSSES COMUNES DE LA NECRÒPOLIS MEDIEVAL JUEVA DE LES ROQUETES, TÀRREGA

Abstract

La excavación de un amplio sector de la necrópolis medieval judía de Tàrrega, realizada en 2007, puso al descubierto ciento ochenta y dos fosas individuales con restos humanos y seis fosas comunes con un número mínimo de sesenta y nueve individuos. El estudio antropológico ha permitido determinar una muerte violenta para un buen número de los individuos de las fosas comunes. Este hecho, sumado a los hallazgos numismáticos y a la documentación que hace referencia al asalto a la judería de Tàrrega, permite adscribir dichas fosas al año 1348, fecha del único pogrom que se documenta en Tàrrega. Durante la excavación, se recogieron numerosos indicios de que los muertos fueron enterrados con ropa y con algunos objetos personales, que aparte de evidenciar un enterramiento precipitado, que incumple aspectos del ritual funerario judío, nos permiten tener un conocimiento más extenso sobre costumbres, creencias y otros aspectos sobre la comunidad judía de Tàrrega de mediados del siglo XIV. El estudio antropológico del conjunto y, en especial, de las trazas de violencia en los restos óseos nos permite confirmar el alcance y la gravedad del pogrom de 1348 en Tàrrega, que hasta la fecha sólo se conocía por la documentación escrita.

The excavation of a wide sector of the medieval Jewish necropolis of Tàrrega, carried out in 2007, showed one hundred and eighty-two individual graves with human remains and six common graves with at least sixty-nine individuals. The anthropological study has shown a violent death for a good number of the bodies in the common grave. This fact, together with the numismatic findings and the documentation that refers to the attacks on the Jewish quarter in Tàrrega, means that these graves can be dated to the 1348, the year of the only pogrom known in Tàrrega. During the excavation, numerous indications were gathered that the dead were buried dressed and with some personal objects, which, apart from showing a hurried burial, that failed to comply with aspects of Jewish funeral ritual, supplies more extensive knowledge about the customs and beliefs and other aspects of the Jewish community in Tàrrega in the mid-14th century. The anthropological study of the whole, and especially of the signs of violence in the bones found, allows us to confirm the degree and seriousness of the 1348 pogrom in Tàrrega, which had only been known through written documents until now.

Paraules clau

Necrópolis medieval, jueus, Tàrrega, fosses comunes, pogrom 1348.

Breus apunts sobre el jaciment

El jaciment se situa a la part sud-est del nucli urbà de Tàrrrega, a la vessant nord del turó conegut com el Masset, a la part est d'aquest mateix turó. Com la immensa majoria de les necròpolis jueves de la península, se situa fora muralles, tal com dicta la *Misnà*, i propers a cursos d'aigua (en el cas de les Roquetes, a l'altra banda del riu Ondara). Del call dista aproximadament 900 m. Hi ha intervisibilitat entre el call i el fossar; d'aquesta manera, es podia tenir cura que no s'hi pasturés o s'hi cometés algun acte vandàlic¹ i, d'altra banda, s'evitava també que la comitiva fúnebre passés per les zones cristianes. Un dels trets que també comparteix amb altres cementiris jueus peninsulars és la proximitat a una via de comunicació: el cementiri targarí, per la seva banda nord, limita amb el camí que duu a Granyena (fig. 1).

L'excavació arqueològica es va dur a terme entre els mesos de febrer i setembre del 2007, amb intervencions puntuals fins al desembre del mateix any. L'excavació, de caire preventiu, fou motivada per la imminent construcció d'habitatges en aquesta zona, ja que es tracta de terrenys de propietat privada urbanitzables. El cost de l'excavació fou sufragat per l'Ajuntament de Tàrrrega i el Servei d'Arqueologia i Paleontologia de la Generalitat de Catalunya, que també finançà l'estudi antropològic de les restes realitzat per Minoa SL.

L'excavació arqueològica es va limitar a aquelles zones on era absolutament neces-

sària; per tant, en aquelles parcel·les on no es comprometia la conservació de les restes, no s'hi va actuar. En aquest sentit, s'excavà en aquelles parcel·les urbanes on la conservació i la construcció eren incompatibles. L'actuació al jaciment es va dividir en dos sectors: un sector de prop de 8.000 m² promogut per l'Ajuntament de Tàrrrega, amb el suport del Departament de Cultura de la Generalitat de Catalunya, i un sector de 2.693 m² promogut per l'empresa promotora de la parcel·la que tenia intenció de construir-hi de manera immediata. Així, doncs, inicialment es va actuar sobre una àrea de vora 10.693 m², que corresponia a setze parcel·les, per tal de verificar o descartar la presència de restes arqueològiques en els diferents solars i delimitar el jaciment per les bandes sud i est. D'aquesta àrea inicial s'excavaren en extensió prop de 5.500 m² que presentaven restes. Com a resultat de l'excavació del 2007, sortiren a la llum un total de cent cinquanta-cinc inhumacions individuals i sis fosses comunes, amb un total de dos-cents vint-i-quatre NMI d'individus, pel que fa a l'excavació promoguda pel Museu Comarcal de l'Urgell-Tàrrrega i l'Ajuntament de Tàrrrega, i vint-i-set individus més, pel que fa a l'excavació feta per Arqueociència² i promoguda per Promocions Inver 65, SL.

L'excavació de Promocions Inver 65, SL. la féu l'empresa d'arqueologia Arqueociència, sota la direcció de l'arqueòleg Marc Piera Teixidó, mentre que l'excavació de l'Ajuntament, coordinada pel Museu Comarcal

¹ En aquest sentit, hi ha una denúncia al respecte de l'any 1338 d'Anoc Saporta contra Ramon Mut, carnisser de la vila, perquè havia dut a pasturar el seu ramat al fossar dels jueus (Muntané, 2007, p. 106).

² Agraïm a Arqueociència Serveis Culturals, SL, especialment a Marc Piera, la informació proporcionada de l'excavació del sector excavat promogut per Promocions Inver 65, SL.



Figura 1.
Plànol de situació de la necròpolis i el call. En groc, el camí que seguia la comitiva fúnebre del call fins al fossar.

de l'Urgell-Tàrraga, fou dirigida per Anna Colet Marcé.

El ritual funerari

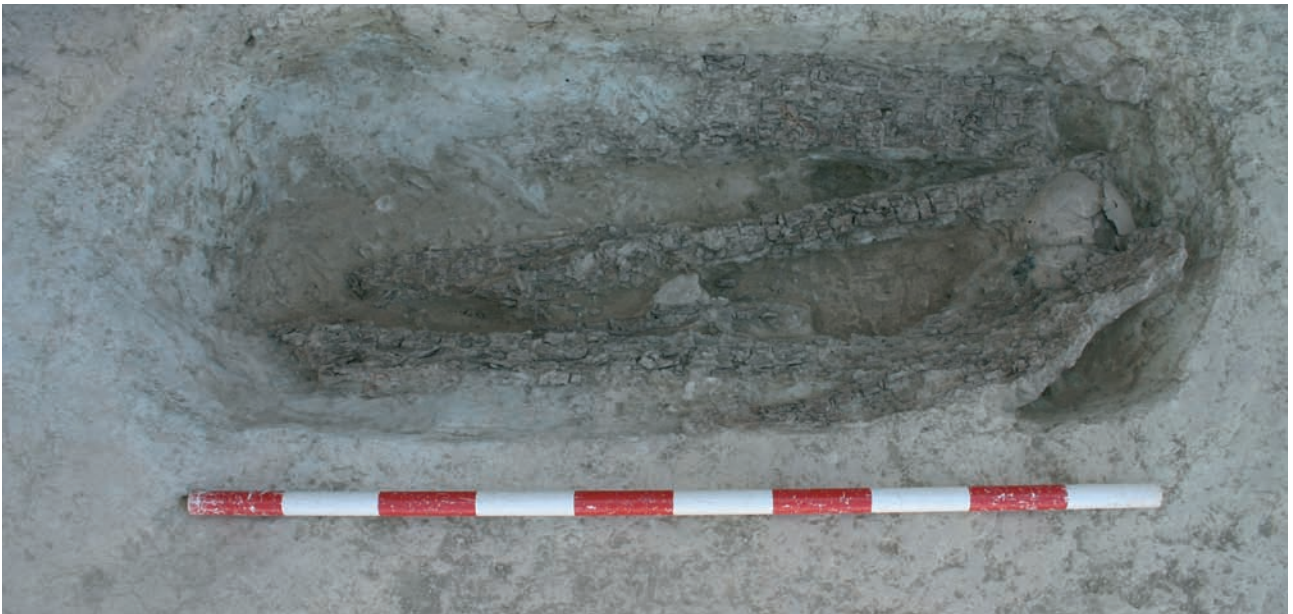
El fet d'enterrar en cementiris diferents als cristians és una tradició jueva que es remunta a l'època d'Abraham (Gn 23); la cova on enterra la seva dona, Sara, que més tard esdevé panteó dels patriarques, esdevindrà un lloc especial dins la memòria col·lectiva del poble jueu, convertint-se en la tradició a partir de la qual cada comunitat jueva ha de tenir el seu propi cementiri (Casanovas, 2003, p. 493). A la península Ibèrica, a partir dels documents, es coneix l'existència de cent quatre necròpolis hebrees, encara que el nombre real d'aquestes segur que és força superior. Les fonts arqueològiques aporten informació sobre vint-i-dues necròpolis jueves a la península on s'han dut a terme excavacions o s'han evidenciat restes per algun tipus de treball. D'aquestes vint-i-dues necròpolis, només deu havien proporcionat restes materials que evidencien la filiació cultural i religiosa (onze a partir de l'excavació de les Roquetes de Tàrraga) (Casanovas, 2003, p. 498).

Un dels requisits per destinar uns terrenys a cementiri jueu, segons el ritual jueu, és que la comunitat jueva de la població sigui la propietària del terreny. Per això era ne-

cessari disposar d'una autorització reial, nobiliària o bé eclesiàstica (Casanovas, 2003, p. 500); l'autorització eclesiàstica per a la comunitat jueva de Tàrraga arriba el 19 de març de 1307, i la reial, el 22 de juny de 1319, encara que el cementiri pot ser anterior a la primera data d'autorització, sent el document el que legalitza el cementiri (Muntané, 2007, p. 105). De fet, el primer document que cita la presència de jueus a Tàrraga és del 1278.

Un aspecte fonamental del ritual és que el cadàver ha d'estar orientat cap a orient, com la majoria de les tombes medievals, amb el cap a l'oest i els peus a l'est, mirant cap a Jerusalem. Per orientar les tombes, l'element primordial és el sol, fet que podria explicar la diferència de graus en tombes de la mateixa necròpolis.

Les inhumacions es poden realitzar amb taüts, com els documentats als ENT. 154, 172, 80, etc. (fig. 2), o sense. A les Roquetes també s'ha documentat l'ús de «parihuelas» o lliteres on es transportava el mort des de casa fins al cementiri; després, aquesta llitera s'usava com a tapa, es col·locava sobre el mort i, seguidament, es cobria amb terra. A les parets de la fossa es fa un encaix per suportar aquesta tapa; a les Roquetes, un exemple molt clar és l'ENT. 84 (fig. 3). Existeix el costum, instaurat pel patriarca Gama-



liél de Yabne (últim quart de segle I-primer quart de segle II d.C.), a partir del qual es renuncia a l'ostentació a l'hora d'enterrar; a partir d'aleshores, el taüt és una caixa blanca sense polir, de fustes senzilles, la mortalla és de lli de baixa qualitat, al mort no se li col·loca cap mena de joia, com tampoc es posa cap objecte valuós dins la fossa: només es té en compte la deposició d'aquells objectes que formen part del mort (de Vries, 2007).

L'excavació de les Roquetes ha permès la documentació de certs elements que formen part del ritual gràcies a l'excel·lent grau de conservació de la majoria de les fosses. Tal com hem comentat abans, s'han recupe-

rat restes de taüts i de «parihuelas», que l'anàlisi de les fustes³ revela que són de pi. També s'han recuperat agulles de cap que pertanyen a la mortalla, als ENT. 75 i 103 (fig. 4), i restes de sudari amb fils d'or, a l'ENT. 37 (fig. 5), un sudari que té paral·lels en les excavacions de la necròpolis jueva de Montjuïc, a Barcelona, dels anys 1945-1946, i de Girona, dels anys 1999-2000.

Un aspecte del ritual que s'ha documentat en diferents tombes de les Roquetes a partir de la posició dels cranis és la presència de coixins sota dels caps. El coixí consistiria en una bossa de lli, que pertanyeria al conjunt de la mortalla, plena de terra procedent de l'excavació de la mateixa fossa (fig. 6).

Figura 2.
Enterrament 172
amb les restes de la
fusta del taüt.

Figura 3.
Enterrament 84 amb
l'encaix per a la tapa.

³ L'anàlisi de les fustes de taüts, «parihuelas», tapes i altres elements de fusta ha estat feta per l'arqueòloga i especialista en antracologia Raquel Piqué, de la Universitat Autònoma de Barcelona.



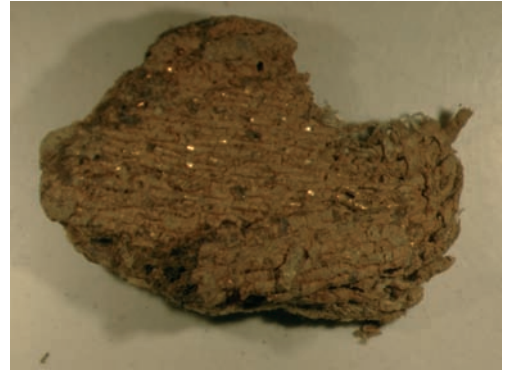
Figura 4.
Enterrament 75,
on es localitza una
agulla de la mortalla.

Figura 5.
Enterrament 37 amb
les restes d'un sudari.

Figura 6.
Enterrament 92 amb
evidències d'un coixí
no conservat.
La posició de la
mandíbula i del cap
testimonien l'ús
d'aquest coixí.

A les Roquetes també es documenten aspectes no previstos pel ritual jueu, com ara quatre enterraments secundaris. Aquests enterraments ens indiquen que aquests morts havien estat enterrats inicialment en un altre indret i que, posteriorment, van traslladar els ossos de cada individu al fossar de Tàrrega (fig. 7). En principi, desenterrar un mort va contra els sentiments jueus, ja que es molesta el descans del difunt, però es coneixen altres casos en contextos arqueològics on això es documenta, com a Lucena. En l'actualitat, també es té en compte si és per portar les despulles a Israel o si un cementiri es veu afectat per una obra o alguna causa major.

Aquests costums poden canviar lleugerament depenent de la comunitat o el lloc i l'època.



Cap al cementiri

Antigament, es portava el mort a coll des de la casa del difunt fins al cementiri, a no ser que el cementiri fos molt lluny (aleshores s'usava carruatge). Quan era possible, es procurava parar davant de la sinagoga amb el taüt. En consonància amb la tradició de no ostentar,⁴ el millor compliment que es podia fer vers el difunt era la desfilada de gent que acompanyava el mort fins a la seva última destinació (vegeu la fig. 1).

L'enterrament

Només es fa una fossa, la que ha d'acollir el difunt, i es fa el mateix dia de l'enterrament. Una fossa oberta gaire temps és considerada pels jueus un escàndol: s'ha de tancar ràpidament; es consideraria intolerable dei-

⁴ No hi ha ofrenes florals ni manifestacions en aquesta línia.



Figura 7.
Enterrament secundari.
Enterrament 56
(UE 1081).

jar la fossa oberta durant una nit (de Vries, 2007, p. 260): si per alguna causa s'hagués de deixar oberta, durant la nit es cobriria amb taulons. Quan el taüt arriba al seu destí, els de la comitiva s'esquincen les vestidures com a expressió de dolor i de dol, seguint els fets descrits a la Bíblia quan Rubèn troba Josep (Gn 37, 29) o bé quan Jacob troba la túnica ensangonada del seu fill (Gn 37, 34), entre moltes altres citacions que fan referència a aquest acte. Un cop s'ha estripat la roba, comença l'acomiadament pròpiament dit. Poc després, torna a la terra allò que en va sortir.

Un cop el taüt es col·loca dins la fossa, que s'ha fet tot recitant oracions, aquesta es comença a reomplir. Ho fan els parents seguint un ritual i els amics del difunt també hi col·laboren.

Les fosses es dipositen en fileres, a distàncies més o menys constants; en el cas de la necròpolis de Tàrraga, el més comú és que oscil·lin entre els 70 i els 80 cm. A Tàrraga, per la disposició de les tombes, podem inferir que no existeix una organització espacial basada en llaços familiars. Les fosses també s'adapten perfectament a la seva mida, encara que hi ha un parell de casos en què es dobleguen lleugerament les cames per encabir-los-hi.

Una de les característiques que s'ha constatat en l'excavació dels diversos cementiris jueus del territori peninsular és l'absència de dipòsits funeraris o aixovars. La major part dels objectes trobats a les tombes correspon a elements d'abillament personal, que, tot i ser escassos, són molt uniformes. A les Roquetes, a banda dels elements que corresponen purament al ritual, s'han recuperat diverses arracades, siguin llises o amb boles,

amb paral·lels a Girona i Barcelona; collarets amb denes i penjolls d'atzabeja, així com d'atzabeja amb altres materials; braçalets de vidre; restes de filaments metàl·lics; sivelles, i altres elements. Molts d'aquests elements d'abillament són de caràcter profilàctic, serveixen de protecció a qui els porta i es relacionen sempre amb individus femenins o bé infantils. La totalitat del conjunt de materials d'abillament personal i amulets recuperat a les Roquetes és un dels trets més singulars del jaciment, juntament amb les sis fosses comunes documentades i excavades, de les que només trobem un paral·lel a la necròpolis de València, encara que amb diferències morfològiques importants.

Les fosses comunes de les Roquetes

Les sis fosses comunes localitzades a la necròpolis jueva de Tàrraga se situen a la zona sud-oest de la part excavada del fossar (fig. 8). Aquesta zona es troba compresa entre els carrers de Balmes, al nord; del Pintor Marsà, al sud; de Joan Miró, a l'oest, i del Pedraforca, a l'est.

Aquesta zona on se situen les fosses comunes té unes característiques orogràfiques que han condicionat la conservació de les restes i, d'altra banda, han dificultat l'excavació arqueològica. En aquest indret, el tossal forma una entrada o petita fondalada, marcant una torrentera desdibuixada pels canvis soferts en els darrers anys. Es tracta d'una zona amb un fort pendent, que en alguns indrets arriba fins al 16 % de desnivell (vegeu la secció), un fet que provoca una major erosió natural (fig. 9). A més a més, en aquestes parcel·les hi ha hagut un abocament no controlat de terra i de materials constructius de rebuig, durant els darrers trenta anys, fruit de les construccions dels

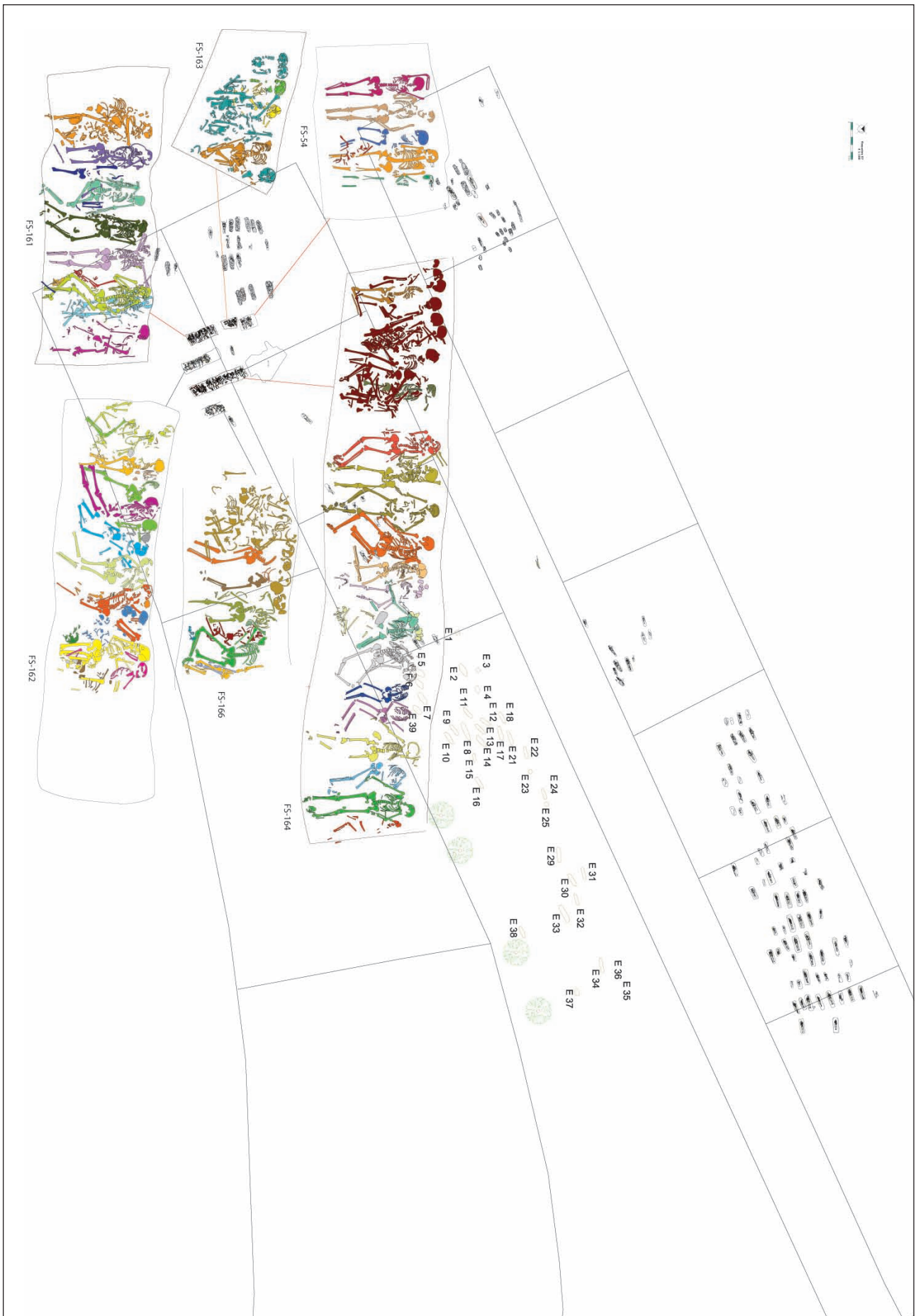


Figura 8. Situació de les fosses comunes de la necròpolis de les Roquetes.

xalets del sector oest del turó. Aquests dos factors s'han vist, a la vegada, agreujats per filtracions d'aigua, que han xopat el terreny i han desencadenat que hi hagi hagut diversos intents per localitzar i reconduir les aigües, unes tasques que s'han dut a terme amb màquines excavadores que han mal·lès amb rases i rebaixaments una part d'aquest sector del jaciment on es troben les fosses comunes. En aquest sentit, tenim evidències de la destrucció de la part nord de la FS 164 i la destrucció parcial de tombes individuals. Les tasques agrícoles que s'han desenvolupat també han afectat la conservació d'aquest punt del jaciment.

Pel que fa a les característiques de les fosses, cal dir que són de planta rectangular i que les seves mesures varien depenent del nombre d'inhumacions que continguin. En aquestes fosses es van enterrar seixant-nou individus, com a mínim.⁵ Els individus segueixen la disposició que marca el ritual jueu, amb el cap a l'oest i els peus a l'est, i es disposen els cossos l'un al costat de l'altre evitant sobreposicions, que només es donen per a alguns ossos aïllats.

A continuació, fem una descripció de cada una de les sis fosses comunes, tant física com dels individus que hi foren enterrats. Seguirem l'ordre de les fosses tal com estan disposades en el terreny: d'oest a est i de sud a nord.

FS 161. Aquesta fossa és la que se situa més a l'oest i al sud del conjunt de les fosses, a una distància de la tomba individual més propera, situada a l'oest, de 8,12 m (fig. 10). És una fossa de planta rectangular que té les parets nord i sud perdudes. La paret sud sembla afectada per l'erosió del terreny. La paret nord podria no conservar-se per l'ero-

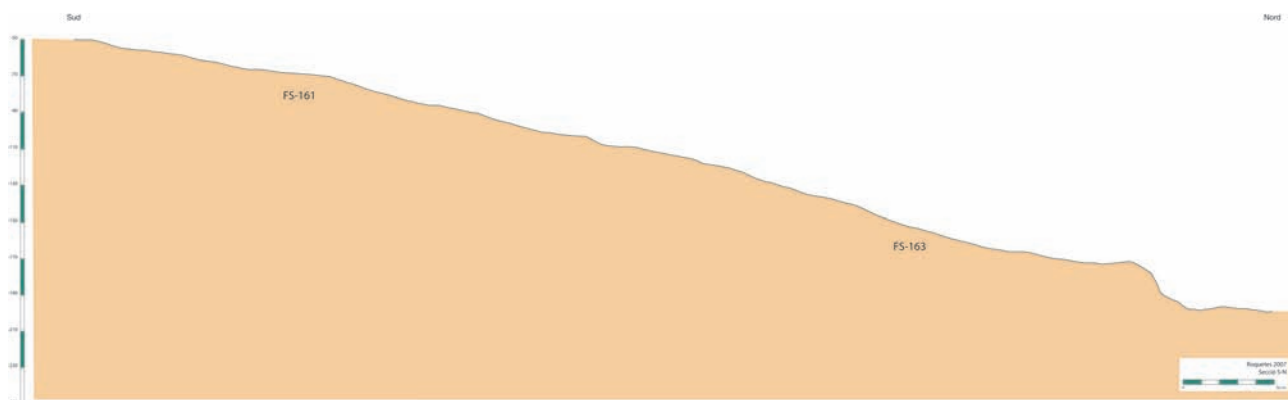
sió o bé perquè, juntament amb la FS 163, formés part d'una fossa més gran on es deixés un espai buit entre ambdues. Així, al sud, o FS 161, localitzem els individus que tenen una millor connexió anatòmica, mentre que al nord, ja a la FS 163, localitzem individus en pitjor estat de conservació en el moment del seu enterrament. En l'excavació del reompliment de les dues fosses no es va poder detectar cap diferència entre el reompliment d'ambdues fosses; per tant, la hipòtesi que formessin una sola fossa és la més plausible.

Pel que fa a les mides, l'eix oest-est de la fossa és de gairebé 1,5 m, un fet que provoca que els cadàvers s'hagin d'adaptar a l'espai, doblgant-los les cames o bé forçant la posició del cap. Per mesurar l'eix sud-nord de la fossa, hem pres la mida de la superfície que ocupen les restes, que fa 3,971 m de llargada. Desconeixem la fondària original de la fossa: en la zona més ben conservada, la profunditat oscil·la entre els 16 i els 21 cm respecte del nivell del terreny conservat a partir del qual s'identifica el retall de la fossa, un nivell que no és l'original.

La fossa FS 161 consta d'un mínim de deu individus. En aquesta ja s'hi pot observar un patró estructural que es repetirà a les FS 162, FS 164 i FS 166. En aquests quatre casos, s'observa una zona central de la fossa amb els individus relativament ben disposats i en bon estat de preservació i de connexió, mentre que els laterals, en canvi, allotgen restes menys completes, extremitats aïllades o peces sense connexió.

El fet de tractar-se d'una estructura d'enterrament múltiple, encara que amb els individus parcialment separats, ha suposat l'aplicació de la metodologia apropiada per poder determinar el nombre mínim d'indivi-

Figura 9.
Secció de la zona
de les fosses
comunes, amb les
fosses 161 i 163.



⁵ Pel que fa a l'estudi antropològic de les restes, teniu més informació a J. RUIZ i E. SUBIRÀ, «Reconstrucció antropològica del pogrom de 1348 a Tàrrrega», en aquest mateix número d'URTJX. *Revista Cultural de l'Urgell*.

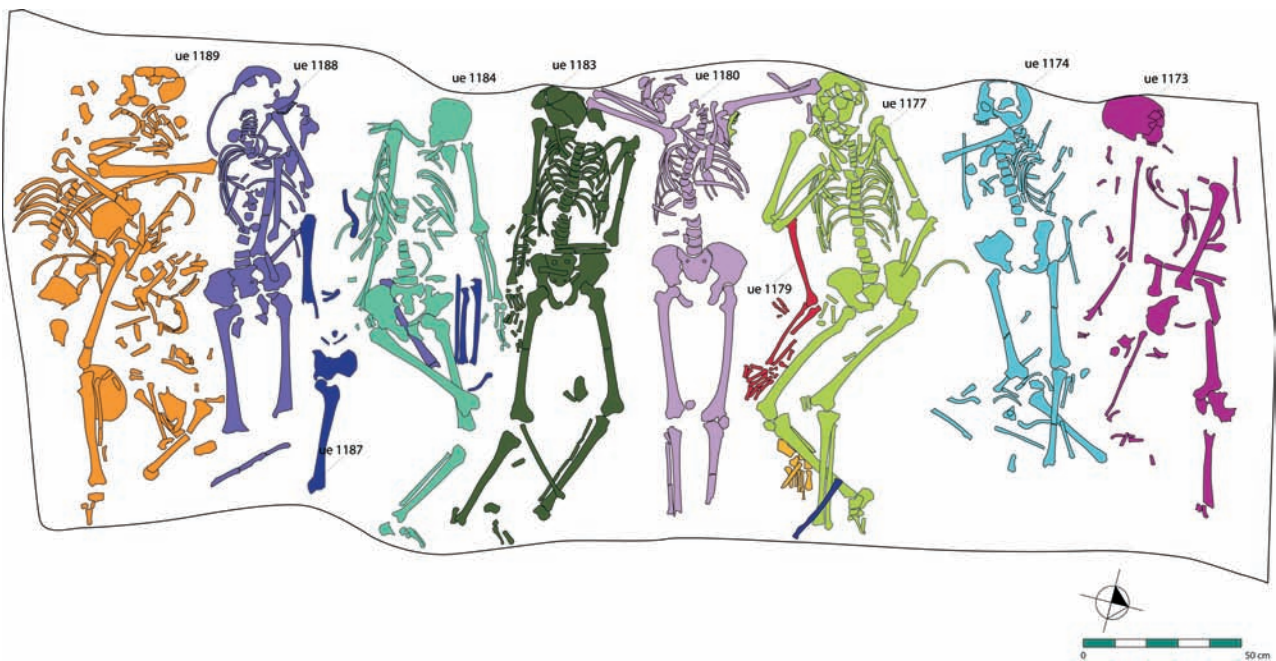


Figura 10.
Planta i fotografia
de FS 161.

dos inhumats. Per fer-ho, s'han de prendre en consideració aspectes com la repetició de parts òssies, incompatibilitats osteològiques degudes a diferències en el grau de desenvolupament de l'os, diferències de talla o de robustesa o diferències patològiques, tal com suggereixen Duday i Masset (1987) i Villena (1997).

La posició dels braços d'algun dels cossos permet fer-se una idea aproximada de com va ser portat fins al lloc on es va trobar. L'individu central (UE 1180), per exemple, amb els braços flexionats als laterals del cos i a l'alçada del cap, fa pensar que o bé fou arrossegat per sota de les aixelles o bé fou carregat a pes per sota de les aixelles i per les cames.

A tall de curiositat, cal destacar l'absència dels peus en aquells individus que es varen disposar amb les cames estirades, sense mostrar evidències de violència a les parts distals de les cames que facin pensar que aquests pogueren haver estat amputats. Crida l'atenció, però, que els individus que adopten posicions forçades flexionant les cames conserven els peus, mentre que aquells amb les cames completament estirades els han perdut. Sembla, doncs, que es confirmi la relació directa amb la mida de la fossa i la posició del cos.

Pel que fa a la composició demogràfica, a la FS 161 es va trobar un nen d'entre set i dotze anys; una noia i un individu de sexe indeterminat, d'entre disset i vint-i-cinc anys; tres



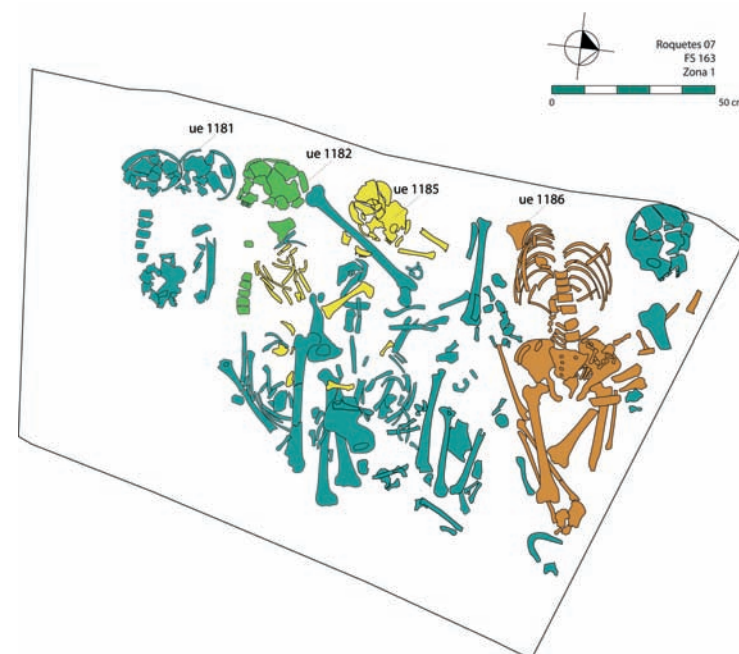
homes i una dona d'entre vint-i-cinc i trenta-cinc anys; dos homes d'entre quaranta i cinquanta anys, i un individu adult de sexe indeterminat.

Tan sols es van poder descriure marques de violència en un dels individus.

Durant l'excavació d'aquesta fossa, es va documentar un seguit de cinc botons de bronze, associats a la UE 1173 (fig. 11). Pertanyen a una noia d'entre vint i vint-i-cinc anys que els té situats sota la clavícula dreta. El fet que l'enterressin vestida entra en contradicció amb el costum al qual hem fet referència allà on s'indica que els morts s'han d'enterrar amb una mortalla de lli, cosa que posa de manifest la urgència amb la qual fou inhumada.

FS 163. Fossa situada al nord de la FS 161 i al sud de la FS 54; aquesta fossa, a més del tret característic de ser una fossa comuna, estava coberta per fusta. Tal com marca el costum jueu,⁶ la tapa és de fusta senzilla, concretament, en aquest cas, de pi. Les mesures de la fossa s'han pres a partir de la superfície que ocupen les restes per l'eix sud-nord; les parets oest i est sí que es conserven; per tant, l'eix oest-est mesura 1,35 m i l'eix sud-nord, 1,80 m. La profunditat conservada va dels 12 als 25 cm respecte del nivell de terreny actual a partir del qual s'identifica el retall, un nivell que no és l'original del segle XIV (fig. 12).

La FS 163 està constituïda per un mínim de set individus. És la més peculiar d'entre les



fosses excavades: la de dimensions més reduïdes, l'única que conservava una tapa de fusta i l'única en la qual predominen les peces inconnexes (només s'hi va identificar un sol individu mantenint una mínima connexió).

De la mateixa manera que succeïa en el cas anterior, les característiques de l'enterrament han fet necessària l'aplicació de la metodologia apropiada per determinar el nombre mínim d'inhumats. En aquest cas, la repetició de cranis ha permès establir-hi un mínim de set individus: una nena d'entre tres i quatre anys; dues noies d'entre vint i trenta

Figura 11
Detalls dels botons
de l'individu UE 1173
de FS 161.

Figura 12.
Planta i fotografia
de FS 163.

⁶ Anteriorment al costum instaurat per Gamaliel (patriarca i membre del centre jueu de Yabne), abans de l'últim quart del segle I dC., l'enterrament esdevenia en les famílies riques un acte d'ostentació.



Figura 13.
Conjunt d'amulets
que formaven part del
collar de la nena (UE
1185) de la fossa 163.

anys; un home i una dona d'entre trenta i quaranta anys; una dona d'entre quaranta i quaranta-quatre anys; una dona d'entre cinquanta i seixanta anys, i una dona adulta d'edat indeterminada.

No s'hi van detectar evidències de violència. Tanmateix, cal considerar que faltaven moltes peces esquelètiques i que, per tant, l'índex de preservació dels individus era molt baix.

Com a element especialment singular associat a una de les inhumacions (UE 1185), es va trobar un conjunt de deu elements que formaven un collaret (fig. 13). Aquests deu elements, sigui pel material amb el qual estan fets, sigui per la forma, els considerem amulets. S'han recuperat tres amulets fets amb atzabeja (un d'ells, amb plata repujada), una dena de cristall de roca, una *hamsa* o mà de Fàtima de plata, una *hamsa* d'os, dues branques de corall, una dena de matèria orgànica i una dena esfèrica encara per determinar. Les deu peces es van trobar damunt del crani; això ens indica que en el moment en què fou enterrada els portava penjants al coll. La nena (d'entre tres i quatre anys) a la qual pertany aquest collaret d'amulets presenta una lleu malformació a les extremitats inferiors com a resultat d'alguna patologia d'origen metabòlic, un fet que podria explicar

la quantitat d'elements profilàctics. El ritual jueu condemna l'ús dels amulets si aquests són utilitzats per a benefici propi; en canvi, quan s'utilitzen com a elements apotropaics o protectors, són permesos.

FS 54. Fossa situada a l'est dels enterraments 48 i 49, gairebé a 2 m a l'est d'aquests; al nord no hi ha cap enterrament i al sud hi ha la FS 163. Els límits entre aquesta darrera fossa i la FS 54 no és clar, ja que els límits de la FS 54 no es conserven: només conserva la paret oest i la paret nord de la FS 163 també està perduda. Tenint en compte les altres fosses excavades a la necròpolis, suposem que l'amplada de les fosses s'adaptava més o menys a l'alçada dels individus enterrats, encara que si la fossa era més estreta, doblegaven lleugerament les cames, adaptant-los així a les dimensions de la fossa. La superfície que ocupen les restes és d'1,61 m per l'eix oest-est i d'1,51 m pel que fa a l'eix sud-nord. La profunditat oscil·la entre els 19 i els 24 cm a partir del nivell del terreny on s'evidencia la fossa, que en aquest cas tampoc és el nivell original. L'excavació del reompliment de la fossa, del sediment que cobria els cossos, no va donar cap mena de material. Fou la primera fossa a localitzar-se i, en un primer moment, s'interpretà com un enterrament múltiple excepcional dins del conjunt de la necròpolis (fig. 14).

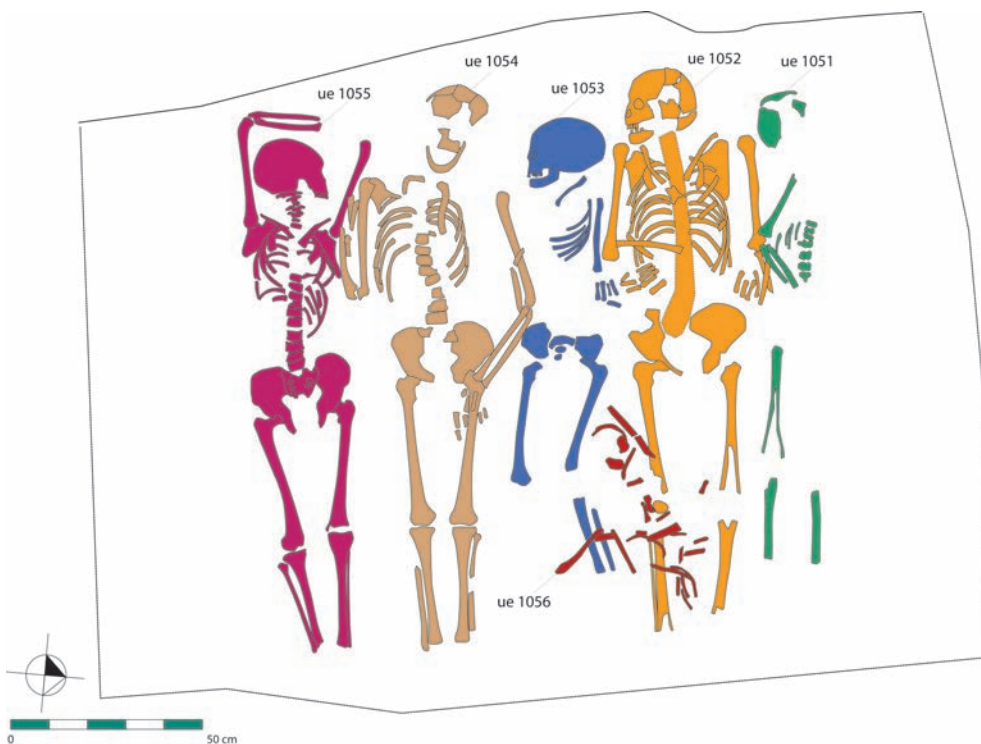


Figura 14.
Planta i fotografia
de la FS 5.

Consta d'un mínim de cinc individus inhumats, relativament ben disposats, a excepció del situat més al nord, l'individu 1 (UE 1051) i de l'individu 3 (UE 1053). El primer només conserva mig cos en posició primària; gran part del seu costat esquerre es troba en forma de paquet secundari sobre la cama de l'individu 2 (UE 1052). Aquest paquet també conté elements de l'individu 3 (UE 1053), el qual només es conserva parcialment en posició primària. Un altre aspecte a destacar

de la fossa és que cap dels individus no conserva els peus en posició, i aquests tampoc apareixen en posició secundària a la fossa. D'altra banda, la part distal de les cames no mostra evidències que permetin explicar-ho. Addicionalment, es van detectar desplaçaments puntuals a l'individu 5 (UE 1055) pel que fa a la mandíbula, la mà dreta i l'avantbraç esquerre. Tot plegat fa pensar en la possibilitat d'un enterrament successiu. Tal vegada, en un primer moment, la fossa no

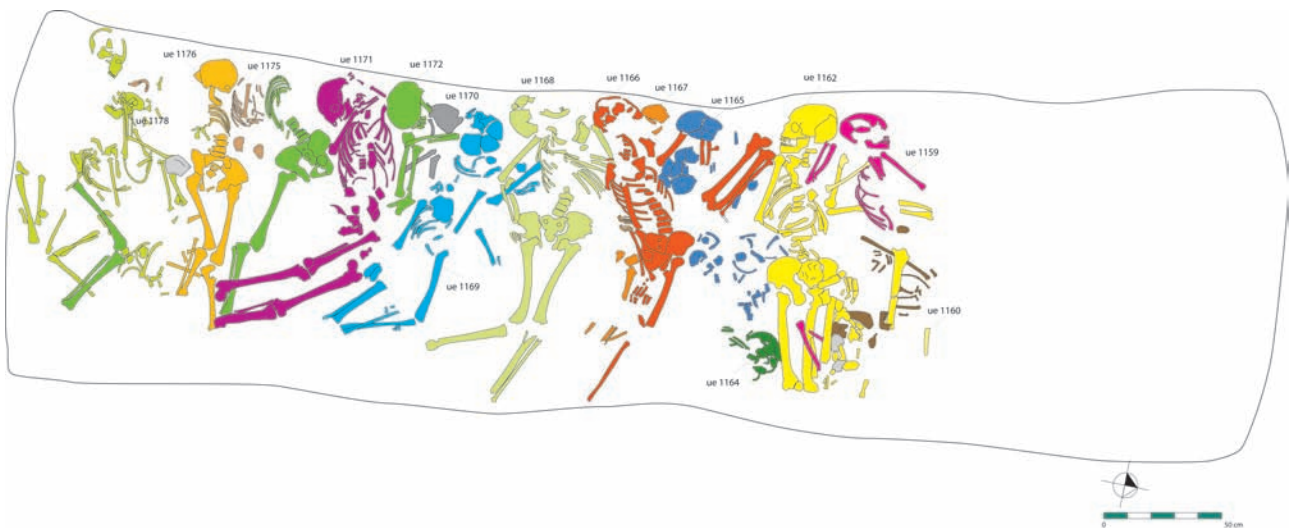


Figura 15.
Planta i fotografia
de FS 162.

es va omplir de terra i va ser reoberta un temps després per encabir-hi nous individus. Amb aquesta reobertura es va poder amuntegar el paquet secundari sobre les cames del individu 2 (UE 1052) i, accidentalment, van saltar la mandíbula i l'avantbraç esquerre de l'individu 5 (UE 1055).

Pel que fa a la composició de la fossa, s'hi van trobar les restes de dos individus de sexe indeterminat, l'un d'entre deu i dotze anys (individu 3) i l'altre al voltant dels disset (individu 1); una noia d'entre disset i vint-i-cinc anys (individu 5); un home d'entre vint-i-cinc i trenta-cinc anys (individu 4), i una dona d'entre trenta-tres i quaranta-cinc anys (individu 2).

Cap d'ells, però, no mostra evidències de traumatisme per violència. A tall de curiosi-

tat, és l'única fossa en la qual tots els inhumats es disposen amb les cames completament estirades i cap d'ells no conserva els peus.

FS 162. És l'única fossa de la qual conservem les parets; se situa a l'est de la FS 161, a un mínim d'1,71 m. La tomba més pròxima la té situada al nord i és una tomba individual, l'enterrament 165, que dista 1,43 m de la fossa comuna. L'eix oest-est de la fossa oscil·la entre 1,30 m i 1,51 m; l'orientació dels individus segueix el ritual jueu: el cap a l'oest i els peus a l'est, ja que l'eix sud-nord mesura 1,50 m com a màxim. Quan dipositen als cadàvers a la fossa, per encabir-los, dobleguen les cames o bé les desplacen vers el sud. L'eix sud-nord mesura 5,40 m. La seva fondària conservada va dels 12 als 30

cm (decreixent la fondària conservada de sud a nord, seguint el pendent del terreny). La fossa, al costat nord té un espai lliure aproximadament d'1,5 m d'amplada, sense cadàvers, apareixent cossos remenats tant al nord com al sud (fig. 15). L'excavació del reompliment de la fossa va permetre la recuperació d'un fragment de ceràmica vidrada blanca que enganxa amb un altre fragment recuperat a l'excavació del reompliment de la FS 166 (fig. 16).

La FS 162 conté les restes d'un mínim de vint individus en un estat de preservació força pobre, ja que només en vuit casos es troben representats en més d'un 50 %.

En aquesta fossa es torna a repetir parcialment el patró esmentat anteriorment pel que fa la distribució dels individus a l'interior de la fossa (individus més sencers en posició central i peces aïllades o inconnexes als laterals). Si bé és cert que, en aquest cas, trobem ossos aïllats repartits per tota l'extensió de la fossa.

Com a fet destacat, cal esmentar la posició de l'individu UE 1162, que es troba en decúbit *prono* (de boca terrosa) i amb les cames flexionades d'una manera molt forçada. Sembla talment com si hagués estat agenollat i deixat anar endavant a l'hora de ser col·locat a la fossa (fig. 17).

La composició demogràfica de la fossa, doncs, és la següent: un individu perinatal; un nen al voltant dels sis mesos de vida; dos nens d'entre dos i tres anys; un nen d'entre cinc i sis anys; dos nens d'entre sis i set anys (tots ells de sexe indeterminat); un noi i una noia d'entre tretze i quinze anys; dos nois i dues noies d'entre divuit i vint-i-cinc anys; dos nois i una noia d'entre vint-i-cinc i trenta anys, i quatre individus adults de sexe indeterminat.

En aquest cas, deu dels individus, el 50 % del total de la fossa, mostren marques de traumatisme per violència.

A excepció de l'inhumat en decúbit *prono*, cap dels inhumats no conserva els peus en connexió, malgrat conservar l'espai per ser-hi.

FS 164. Fossa comuna situada a l'est de la FS 162, entre 1,76 m i 1,82 m de distància i a l'est de l'enterrament 165, a 1,69 m. D'aquesta fossa només conservem la paret oest; la paret sud no l'hem pogut documentar, ja que es posa per sota del tall de la intervenció, quedant part a sota de la parcel·la que resta per excavar. La superfície que ocupen les restes és d'1,56 m (eix oest-est)

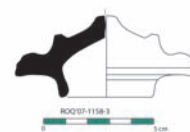


Figura 16.
Dibuix i fotografia de la tapa de ceràmica amb vidrat blanc trobada en el farciment de les fosses 162 (UE 1148) i 166 (UE 1158) i gerreta de la fossa 162 (UE 1148), datades a mitjan el segle xiv.

Figura 17.
Individu disposat de boca terrosa (UE 1162 de la FS 162).

i de 7,74 m (eix sud-nord). La seva fondària conservada va dels 15 als 40 cm respecte del nivell actual del terreny a partir del qual s'identifica la fossa. És la fossa que presenta més inhumacions i, com la resta, hi té representada tota la població. Com en les altres fosses, l'orientació de les inhumacions és amb el cap a l'oest i els peus a l'est. Tot i no conservar-se la paret est a causa de les humitats d'aquesta zona (aquesta fossa estava plena d'aigua durant el procés d'excavació),

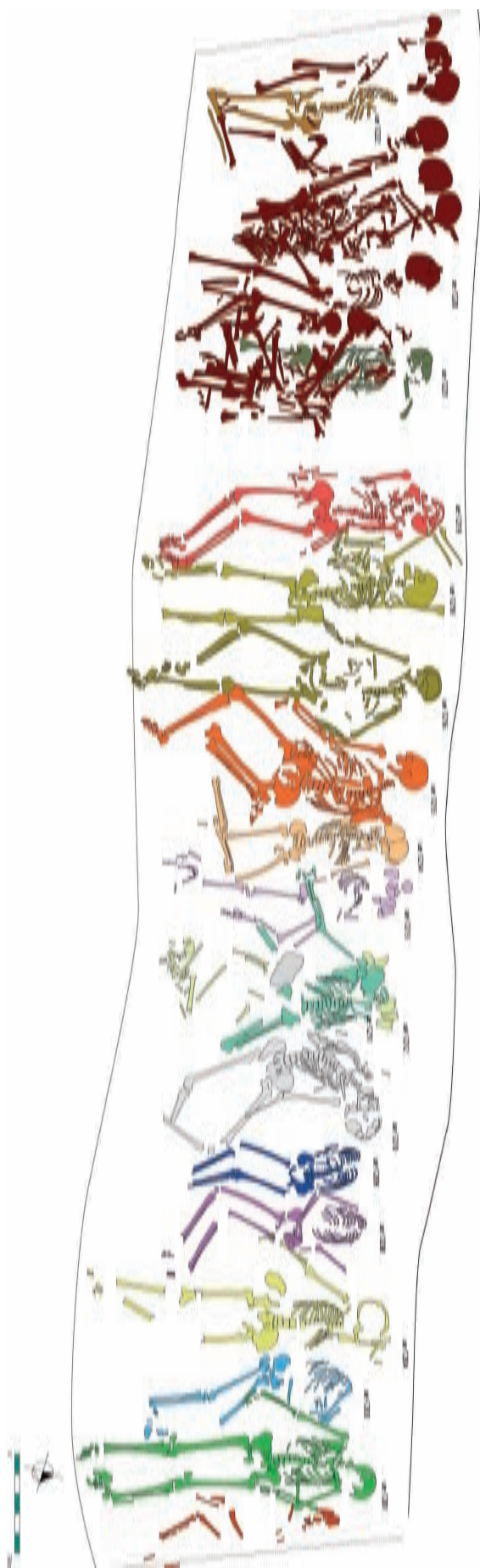


Figura18. Fotografia i planta de la fossa 164.

la postura de les cames, molt menys forçada que en les altres fosses, ens indicaria que almenys aquesta la van excavar tenint en compte l'alçada dels individus, ja que en quatre casos les cames les tenen rectes, i la resta les tenen poc forçades (fig. 18). És en aquesta fossa on també trobem un dels conjunts de monedes i una clau de ferro, elements associats a un individu adult masculí (UE 1211);⁷ durant l'excavació del reompliment de la fossa també es van recuperar botons de bronze associats al mateix individu, una noia d'entre vint i vint-i-cinc anys, la UE 1201 (fig. 19), tres a l'alçada del turmell dret i un parell a les costelles. Les monedes, la clau i els botons ens indiquen que foren enterrats amb roba i amb el que portaven a les butxaques (fig. 20).



La UE 1141, on també s'ha trobat material numismàtic, es pot associar a la destrucció de la paret nord de la FS 164; a causa de la destrucció mateixa, les monedes no es poden associar a cap individu en concret. Aquestes darreres monedes apareixen amb un didal que, per la seva morfologia, es pot relacionar al treball de la pell. En aquest estrat, es van excavar les restes de set individus: quatre adults i tres infants.



La FS 164 és la més gran d'entre les excavades i la que contenia un major nombre d'individus inhumats: un mínim de vint-i-cinc. La distribució dels individus dins de la fossa segueix, parcialment, el patró ja observat a les FS 161 i 162, amb alguna particularitat. En aquest cas, només trobem un gran paquet d'ossos a l'extrem sud de la fossa (UE 1220), que es troba lleugerament separat del cos central de la fossa, en el qual es troba la resta dels individus ben disposats. També, tal com succeïa en les anteriors fosses, van haver de flexionar les cames dels individus més sencers per tal d'encabir-los-hi, si bé en aquest cas la majoria d'ells conserva els peus en connexió.

El nombre mínim d'individus s'ha pogut determinar a partir de la repetició de cranis, definint un mínim de set individus al paquet de la UE 1220 i divuit cossos individualitzats a la resta de la fossa.

La composició demogràfica consta d'un individu de sis anys de sexe indeterminat; quatre nenes, un nen i un indeterminat d'entre set i dotze anys; una noia d'entre tretze i quinze anys; tres noies i dos nois d'entre vint

i trenta anys; una dona i dos homes d'entre trenta i quaranta anys; dues dones i tres homes d'entre quaranta i seixanta anys; un home de més de seixanta anys, i tres individus d'edat indeterminada (dos homes i un individu de sexe indeterminat).

De la mateixa manera que succeïa amb les FS 161 i 162, els extrems de la fossa (en aquest cas, només l'extrem sud) allotgen les restes, en major o menor grau de connexió, d'un mínim de nou individus.

Pel que fa als traumatismes per violència, s'han detectat en vint-i-tres del mínim de vint-i-cinc individus exhumats.

FS 166. Aquesta és l'última fossa que es va documentar i excavar al cementiri hebreu. És la fossa situada més a l'est del conjunt de

Figura 19.
Botons associats a l'individu femení UE 1201 de la fossa 164.

Figura 20.
Monedes i clau associats a l'individu UE 1201 de la fossa 164.

⁷ Vegeu M. CLUA, «Les fosses comunes del fossar dels jueus de Tàrraga, testimoni de la realitat monetària de mitjan segle XIV», en aquest mateix número d'URTX. *Revista Cultural de l'Urgell*.

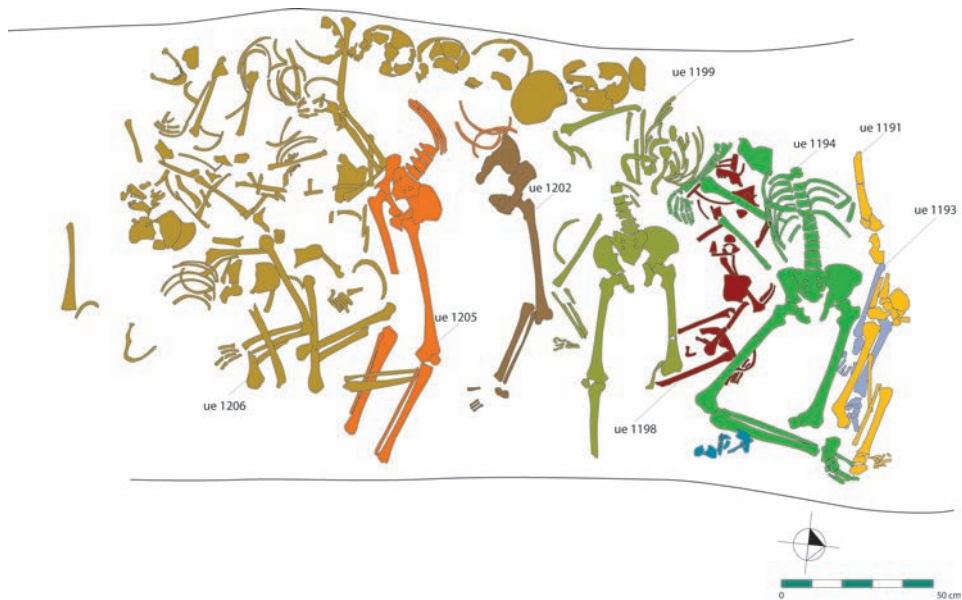


Figura 21.
Foto i planta de FS 166.

les sis fosses i, com l'anterior, la seva paret sud es posa per sota del tall de la intervenció, per la qual cosa només se'n va excavar una part. La paret nord està perduda; només es conserven l'oest i l'est, amb unes mesures que oscil·len entre 1,42 m i 1,57 m; l'eix sud-nord es mesura a partir de la superfície que ocupen, de 2,76 m. La seva fondària conservada és aproximadament de 15 cm (fig. 21). En aquesta fossa, dins del seu reompliment, es va recuperar l'altre conjunt de monedes, que en aquest cas no es van associar a cap inhumació de la fossa.⁸

La FS 166 conté restes d'un mínim de dotze individus en un estat de preservació força

pobre. L'estructura de la fossa comparteix certes característiques amb la FS 163 i amb el conjunt de les FS 161, 162 i 164. D'una banda, està constituïda per una zona central que conté les cames i part del cos de quatre individus fàcilment individualitzables; de l'altra, el perímetre restant de la fossa (extrem nord, sud i sud-oest) allotja el gruix de les restes inconnexes, *a priori* no atribuïbles.

L'estudi posterior és el que ha permès la identificació del conjunt de dotze individus distribuïts en un individu d'entre cinc i sis anys; dos d'entre set i dotze; dos d'entre dotze i vint; tres d'entre vint i trenta, i quatre d'entre trenta i quaranta.

⁸ Vegeu M. CLUA, «Les fosses comunes del fossar dels jueus de Tàrraga, testimoni de la realitat monetària de mitjan segle XIV», en aquest mateix número d'URTJ. *Revista Cultural de l'Urgell*.

Pel que fa a les marques de violència, només s'han pogut identificar en un dels individus estudiats.

Conclusions

Les fosses comunes de la necròpolis medieval jueva de les Roquetes de Tàrrega se situen a la zona sud-oest del cementiri, on es concentren les tombes amb coberta de llosa, siguin de banyera o bé antropomorfes. Basant-nos en l'excavació que es féu al cementiri de Montjuïc (Palahí *et al.*, 2002) a Girona, on a través de la superposició de tombes es pot establir una cronologia relativa dels tipus de tomba, aquestes fosses amb coberta pertanyerien als moments inicials de la necròpolis targarina; a més, cal tenir en compte que és aquesta zona la que és més propera al call, on la lògica ens diu que començarien a enterrar.

Les troballes numismàtiques ens permeten datar les fosses comunes i la UE 1141, a trets generals,⁹ a mitjan segle XIV, ja que la major part de les monedes es troba en circulació durant la primera meitat del segle XIV i les monedes de Pere III trobades a les fosses podrien correspondre perfectament a l'inici del seu regnat i, per tant, estarien emeses en una data anterior a l'estiu de 1348.

Les monedes ens delimiten un espai cronològic que, juntament amb les dades arqueològiques, l'estudi de les fonts documentals¹⁰ i el treball antropològic, ens permet concloure que les fosses comunes de Tàrrega són el testimoni del pogrom de 1348. Aquesta afirmació se sustenta en les evidències de violència en un gran nombre d'individus enterrats en les fosses comunes: en la precipitació en les inhumacions, evidenciades pel fet que els enterren vestits i, tot i seguir l'orientació ritual de les deposicions, no respecten el fet d'inhumar-los individualment. Un altre element que ens indica la precipitació i les presses a l'hora d'enterrar-los és la llargada de les fosses; en molts casos, les inhumacions tenen les cames doblegades per adapta-les a la mida de la fossa excavada per fer-hi l'enterrament. En aquest sentit, tal com hem apuntat abans, en l'apartat que fa referència al ritual, les fosses s'obrien a mesura que es necessitaven; d'aquesta manera, la seva mida s'a-

dapta a la de la inhumació. Tal com es desprèn de l'estudi de Josep X. Muntané i tal com reflecteixen els documents, l'assalt al call fou un esclat de violència indiscriminat, un fet que es tradueix en la representació de tota la població a les fosses, ja que hi trobem enterrats tant infants com dones, adults i gent d'edat avançada presentant signes de violència. Un altre element que ens permet atribuir les fosses al pogrom de 1348 és que, pel de 1391, molt generalitzat en aquelles ciutats peninsulars on hi havia comunitats jueves, no existeix cap referència documental pel que fa a Tàrrega.

L'únic paral·lel de fossa comuna en un cementiri jueu el trobem a València, on es va documentar una fossa comuna de planta irregular, tirant a circular, on es van amuntegar quaranta individus. A diferència de les fosses de Tàrrega, on es manté l'orientació ritual dels cadàvers, a València aquests foren llençats dins un forat, sense cap mena de cura pel que fa als costums funeraris dels jueus. En aquesta fossa també es van observar evidències de violència en deu individus, causant-los la mort. Aquests deu assassinats s'atribueixen al pogrom de 1391 (Calvo Gávez, 2003).

L'excavació de les fosses comunes de les Roquetes ha permès corroborar el que afirmen les fonts escrites de la Cancelleria Reial de mitjan i de la segona meitat del segle XIV i la crònica literària del segle XVI de Joseph Ha-Coen sobre la intencionalitat i la cruada de l'atac al call de Tàrrega, el nombre de víctimes, les armes dels assaltants i altres aspectes. L'excavació i l'estudi antropològic han evidenciat que és un atac que afecta indiscriminadament a homes i a dones de totes les edats, fins i tot a ancians i a nens petits. En aquest sentit, podem dir que és un atac orientat deliberadament a eliminar la major part possible de la població jueva de Tàrrega. Pel que fa al nombre de víctimes, la xifra de seixanta-nou individus com a mínim és molt elevada i, tot i que encara dista força de la xifra de tres-cents que ens citen les fonts, cal tenir present que el nombre de morts enterrats era i pot ser superior. D'una banda, cal tenir present que una part de les fosses comunes es troba erosionada i afectada pels treballs agrícoles i, més recentment, pels moviments de terres per resoldre els problemes derivats de les filtracions d'aigua anterior-

⁹ Per a més detalls, vegeu M. CLUA, «Les fosses comunes del fossar dels jueus de Tàrrega, testimoni de la realitat monetària de mitjan segle XIV», en aquest mateix número d'URTX. *Revista Cultural de l'Urgell*.

¹⁰ Pel que fa a les referències a la documentació sobre el pogrom de 1348 a Tàrrega, vegeu J. X. MUNTANÉ, «Itinerari pels documents relatius a l'assalt del call de Tàrrega de l'any 1348», en aquest mateix número d'URTX. *Revista Cultural de l'Urgell*.

ment descrits. De fet, la UE 1141, amb un nombre considerable de restes disperses, és fruit d'aquestes destruccions. Per tant, es podrien haver perdut restes d'un bon nombre d'individus. A aquesta xifra indeterminada de restes humanes desaparegudes de les fosses comunes hi hem de sumar els morts que encara queden per excavar de les fosses que continuen fora del límit de l'excavació del 2007. Tot plegat, tenint en compte que la població jueva de Tàrrrega l'any 1348 bé podia atansar-se a la xifra de tres-cents persones i que, tal com ens diuen les fonts, «van matar atroçment els jueus i jueves en quasi la seva totalitat» (López de Meneses, 1959), la xifra total d'individus enterrats a les fosses comunes del fossar dels jueus de Tàrrrega corresponents al pogrom de 1348 és força probable que s'atansés a les xifres que citen les fonts que, tal com apunta Josep Muntané, coincideixen entre elles en molts aspectes.

Un aspecte que avala la xifra elevada de jueus de l'aljama de Tàrrrega és la documentació posterior a l'assalt al call, entre la qual destaca el document del 17 d'abril de 1350, en el qual Pere III imposa a les autoritats de Tàrrrega que facin el que sigui necessari per tal que en un termini de quatre anys, el 1354, ja hi hagués al call de Tàrrrega un mínim de quaranta caps de família, la meitat dels quals bons tributadors.¹¹ En un altre document del 1375, en el qual es fa referència a un document notarial del 1354¹² entre Ramonet Serra de Cervera i l'aljama jueva de Tàrrrega, apareixen ja en aquesta darrera data de 1354, en un llistat amb noms i cognoms, cinquanta-quatre famílies. Aquestes cinquanta-quatre famílies podien representar una xifra d'uns dos-cents cinquanta jueus per a Tàrrrega només set anys després del pogrom i superant el nombre de jueus

imposats per Pere III. Aquesta ràpida recuperació de la població jueva de Tàrrrega ens reforça la hipòtesi que abans del pogrom de 1348 l'aljama jueva de Tàrrrega, que per la documentació sabem que era força important, pogués estar al voltant dels tres-cents jueus o fins i tot més.

Pel que fa a les armes que porten els assaltants al call de Tàrrrega descrites en la documentació citada per Muntané,¹³ trobem indicis d'armes tallants en les restes òssies dels morts de les fosses que bé poden ser fetes per espases, destrals i altres tipus d'armes i eines amb tall. D'altra banda, trobem contusions que poden ser fetes per pedres i altres elements que portarien els assaltants.¹⁴

Les fonts¹⁵ ens parlen d'acarnissament amb les víctimes de l'assalt al call: apallissaments despietats i atrocitats greus i desmesurades, entre altres accions. L'estudi antropològic corrobora en determinats individus múltiples traces i signes de violència, en algun cas, per tot el cos, que reflecteixen la brutalitat de l'assalt, un aspecte que s'evidencia d'una manera especial en alguns individus.

Les fosses comunes del fossar dels jueus de Tàrrrega són excepcionals en l'àmbit europeu per les seves dimensions, pel nombre d'individus localitzats, els clars indicis de violència en un alt percentatge dels cossos i per la clara adscripció de la necròpolis de les Roquetes a la comunitat jueva i a un moment molt concret, l'any 1348. Per tot això, el jaciment de les Roquetes té un màxim interès històric i científic, alhora que és un dels pocs exemples ben documentats d'episodis d'atacs a la comunitat jueva a la península Ibèrica i a Europa en l'edat mitjana.

¹¹ ACA, reg. 890, fol. 177r-177v. Recollit per Muntaner (2006b, p. 75).

¹² Document citat per Llobet (1984, p. 11). En el seu treball, Llobet posa la data del document notarial en el 1375 i, consegüentment, el llistat de jueus que enumera interpreta que és d'aquest moment. Josep Muntané precisa, però, que la data real a la qual fa referència el document notarial (que es troba dins del document del 1375) és la de 1354 i, per tant, la data del llistat de jueus també és d'aquest moment.

¹³ Vegeu J. X. MUNTANÉ, «Itinerari pels documents relatius a l'assalt del call de Tàrrrega de l'any 1348», en aquest mateix número d'URTX. *Revista Cultural de l'Urgell*.

¹⁴ Pel que fa a les evidències físiques de lesions i signes de violència en les restes òssies, vegeu J. RUIZ i E. SUBIRÀ, «Reconstrucció antropològica del pogrom de 1348 a Tàrrrega», en aquest mateix número d'URTX. *Revista Cultural de l'Urgell*.

¹⁵ Vegeu J. X. MUNTANÉ, «Itinerari pels documents relatius a l'assalt del call de Tàrrrega de l'any 1348», en aquest mateix número d'URTX. *Revista Cultural de l'Urgell*.

Bibliografia

- BOLÓS, J.; PAGÈS, M. (1982). «Les sepultures excavades a la roca». A: *Necròpolis i sepultures medievals de Catalunya, Acta Mediaevalia*, annex 1. Barcelona: Universitat de Barcelona, Facultat de Geografia i Història.
- CALVO GALVEZ, M. (2003). «Necròpolis judía de Valencia. Nuevos datos». A: *Juderías y sinagogas de la Sefarad medieval*. Conca: Universidad de Castilla-La Mancha. (Humanidades)
- CASANOVAS, J.; RIPOLL, O. (1983). «Catálogo de los materiales aparecidos en la necrópolis judaica de Deza (Soria)». *Celtiberia*, núm. 65, p. 135-148.
- DUDAY, H.; MASSET, C. [ed.] (1987). *Anthropologie physique et archæologie*. París: CNRS.
- KOLATCH, A. J. (1984). *El libro judío del porqué*. Nova York: Jonathan David Publishers.
- LÓPEZ DE MENESES, A. (1956). *Documentos acerca de la peste negra en los dominios de la Corona de Aragón*. Saragossa: Imprenta del Heraldo de Aragón.
- (1959). «Una consecuencia de la peste negra en Cataluña: el pogrom de 1348». *Sefarad*, vol. 19, núm. 1, p. 92-131.
- LLOBET I PORTELLA, J. M. (1984): *Algunes notícies sobre els jueus de Tàrrrega, 1303-1486*. Lleida: Institut d'Estudis Ilerdencs.
- MAESE, X.; CASANOVAS, J (2002-2003). «Nova aproximació a la cronologia del cementiri jueu de Montjuïc (Barcelona)». *Tamid*, núm. 4, p. 7-25.
- MOTIS DOLADER, A. (2006). *Hebraica aragonalia. El legado judío en Aragón*. Saragossa: Diputación de Zaragoza.
- MUNTANÉ I SANTIVERI, J. X. (2006a). «Les cases que solien ésser dels jueus. Una aproximació al call de Tàrrrega a través dels llibres d'estimes». A: *URTX. Revista Cultural de l'Urgell*, núm. 19, p. 106-123.
- (2006b). *Fonts per a l'estudi de l'aljama jueva de Tàrrrega. Documents i regesta*. Barcelona: PPU.
- (2007). «Proposta d'ubicació del fossar dels jueus de la vila de Tàrrrega a partir dels testimonis documentals continguts en els llibres d'estimes (1501-1510)». *URTX. Revista Cultural de l'Urgell*, núm. 20, p. 103-118.
- PALAHÍ, L. [et al.] (2000). «Excavacions al cementiri jueu de Girona». A: *Cinquenes Jornades d'Arqueologia de les Comarques de Girona*. Olot: s. n., p. 243-246.
- VILLENA, N. (1997). *Hiérarchie et fiabilité des liaisons ostéologiques (par symétrie et par contigüité articulaire) dans l'étude des sépultures anciennes*. Tesi doctoral inèdita. Bordeus: Université Bordeaux I.
- VRIES, S. P. de (2007). *Ritos y símbolos judíos*. Madrid: Caparrós.

