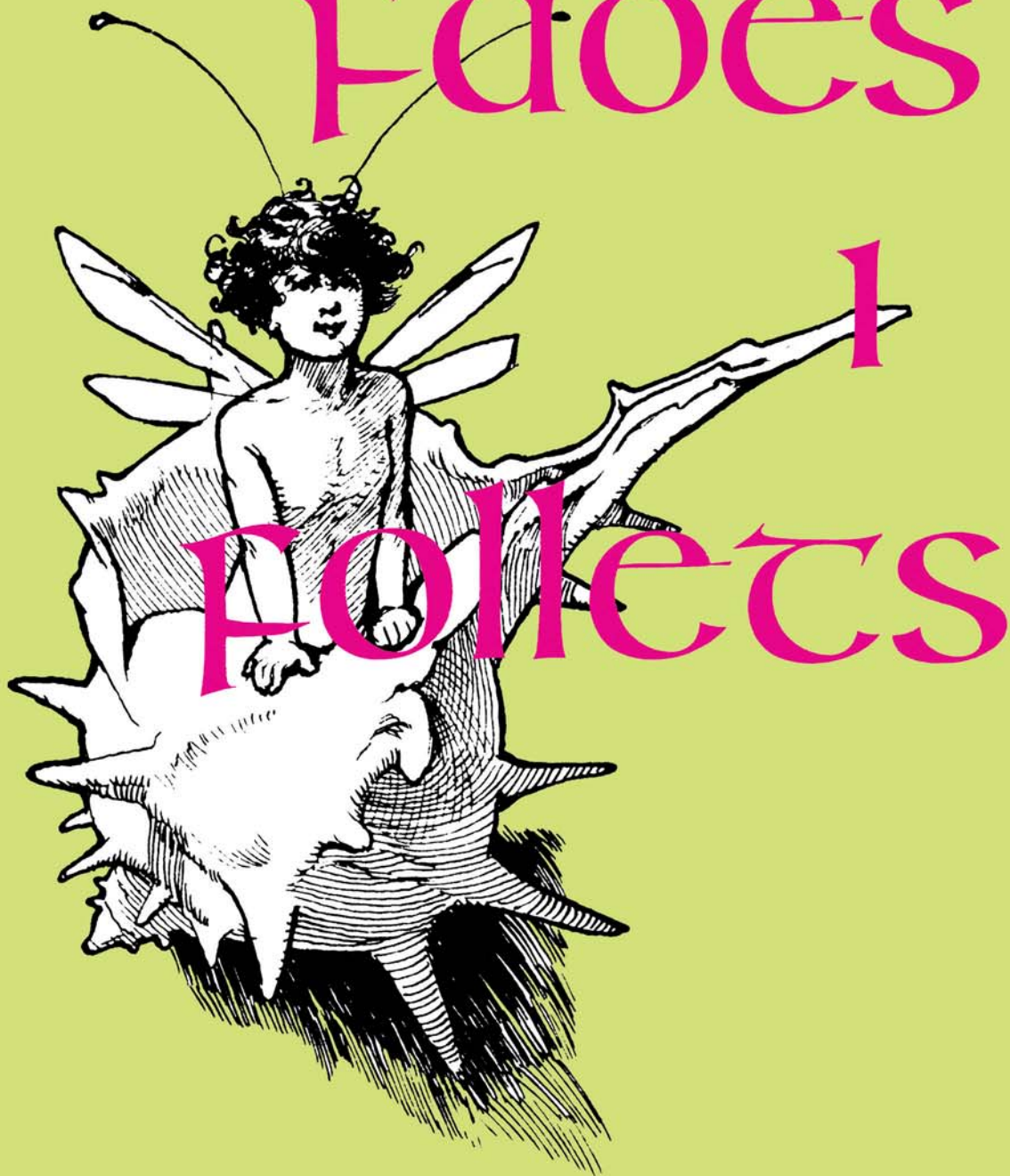


dansa de Fades



M^NAC  Agbar

EL MÓN DE LES FADES I ELS FOLLETS
A TRAVÉS DE LES COL·LECCIONS DEL MNAC

ÍNDEX

Fades, follets i éssers fantàstics en l'art català
de finals del segle XIX i principis del segle XX

Orígens i influències més destacades

La representació de fades, follets i éssers fantàstics
a l'Anglaterra victoriana

Catalunya

Justificació de l'activitat

MUSEU

Itinerari per la col·lecció d'Art Modern

Fada *Goteta d'aigua*

Taller de moviment corporal i dansa

ESCOLA: propostes de treball

Què és un museu d'art?

Fades, follets i nans

Taller de dansa i teatre

Treball de plàstica

Treball sensorial amb elements naturals

Propostes per explorar l'element aigua a través
del moviment creatiu i la dansa

Bibliografia



JUSTIFICACIÓ DE L'ACTIVITAT



Les fades i els follets, molt presents en l'imaginari infantil i en algunes obres de la Col·lecció d'Art Modern del MNAC, ens serveixen per apropar els infants al fet artístic.

DANSA DE FADES I FOLLETS és una activitat pensada per ser viscuda a través dels sentits, emprant llenguatges multidisciplinaris i emfatitzant el moviment corporal i la dansa com a eina d'aprenentatge.

El dossier de l'activitat consta de diferents parts:

- Una breu introducció als orígens i les influències de la iconografia de fades i la seva representació en l'art català de finals del segle XIX i principis del XX.
- La selecció de les obres que conformen el recorregut per les sales de la Col·lecció d'Art Modern del MNAC.
- El taller de moviment i dansa que es realitza a continuació de la visita a les sales.
- Propostes d'activitats didàctiques per desenvolupar a l'escola.

Aquest dossier va adreçat al professorat d'Educació Infantil i primer cicle de Primària.



F

ADES, FOLLETS I ÉSSERS FANTÀSTICS EN L'ART CATALÀ DE FINALS DEL SEGLE XIX I PRINCIPIS DEL SEGLE XX

ORÍGENS I INFLUÈNCIES MÉS DESTACADES

- La iconografia de fades, especialment la produïda entre 1840 i 1870, és un dels elements iconogràfics del romanticisme i més endavant del prerafaelisme a l'Anglaterra victoriana. La representació pictòrica de fades era molt popular a l'època victoriana i es va convertir en un gènere amb entitat pròpia.
- Aquestes obres representen la connexió amb el món supranatural i són una resposta a la societat racionalista, una fugida espiritual als descobriments científics, la passió per tot allò desconegut.
- La representació de fades i éssers fantàstics en l'art de finals del XIX i principis del XX a Anglaterra va rebre tot un seguit d'influències de la literatura popular, dels escriptors anglesos com ara William Shakespeare i també dels ballets i òperes romàntiques britàniques i germàniques que recollien aquesta temàtica.

LA REPRESENTACIÓ DE FADES, FOLLETS I ÉSSERS FANTÀSTICS EN L'ANGLATERRA VICTORIANA

La pintura de fades sorgeix com un subgènere dins les normes estrictes de la pintura acadèmica, que no permet certes representacions iconogràfiques. Dins d'aquest subgènere, en canvi, es poden combinar escenes pastorals, mitològiques i eròtiques, estudis de nu i escenes literàries. L'èxit d'aquest tipus d'obres també respon a una demanda creixent per part de la burgesia, que es mostra interessada en l'adquisició d'aquest tipus de pintura.

La imatge estilitzada i més típica de fada que tenim en l'actualitat respon al model que es va crear a partir dels pintors prerafaelites anglesos i que es refereix al món en miniatura que es va imaginar Shakespeare en la seva obra *El somni d'una nit d'estiu*. Tot i que hi ha una sèrie de representacions ideals d'un món fantàstic que es van repetint en la representació iconogràfica, cada artista va anar trobant la seva visió personal i va crear un imaginari popular que encara persisteix en l'actualitat.



CATALUNYA

A Catalunya també es va produir una reacció neoespiritualista davant del positivisme i el materialisme de l'art realista i, a partir de 1893, es van començar a difondre els principis del simbolisme francobelga i del preraphaelisme britànic, que plantejaven l'art com una poesia que hauria de deixar l'espectador amb la impressió que hauria escoltat una obra musical. Alexandre de Riquer, juntament amb Santiago Rusiñol, van ser els introductors del simbolisme plàstic a Catalunya, arran de l'estada de Riquer a Anglaterra el 1894, on estudià la pintura pre-rafelita de caràcter simbolista i on va descobrir la importància del cartell i de les arts decoratives i el pes que la iconografia de fades, follets i éssers fantàstics havien tingut en aquell corrent plàstic.

A partir de finals del XIX, trobem en l'art català nombroses representacions de fades, nimfes, nans i éssers fantàstics. Artistes com Alexandre de Riquer, Adrià Gual, Joan Brull, Josep Maria Tamburini i Lluís Masriera, entre d'altres, ens presenten diverses composicions amb dones misterioses i fades etèries emmarcades en uns paisatges sovint boirosos i aquàtics que poden ser de caràcter espiritual o no, depenent de les composicions. Un dels artistes més destacats en la representació de fades i éssers fantàstics és l'il·lustrador, compositor i autor teatral Apel·les Mestres. Aquest artista va fusionar totes les arts, com queda palès en la seva obra cabdal *Liliana*, que recorda, d'alguna manera, la tradició britànica de la il·lustració de contes.

La figura de la fada arrelà ràpidament en els gustos de la societat catalana de l'època i esdevingué una moda amb força èxit.





museu



I

TINERARI PER LA COL·LECCIÓ D'ART MODERN

A continuació us presentem les obres que conformen el recorregut per les sales de la Col·lecció d'Art Modern i els aspectes que podeu treballar davant de cadascuna d'elles i que fan referència als conceptes que es desenvoluparan.



Descripció del que veiem



Dades biogràfiques dels artistes que han creat les obres



Els personatges que es poden observar en les obres escollides



L'espai on es desenvolupen les escenes



Els elements màgics de la natura



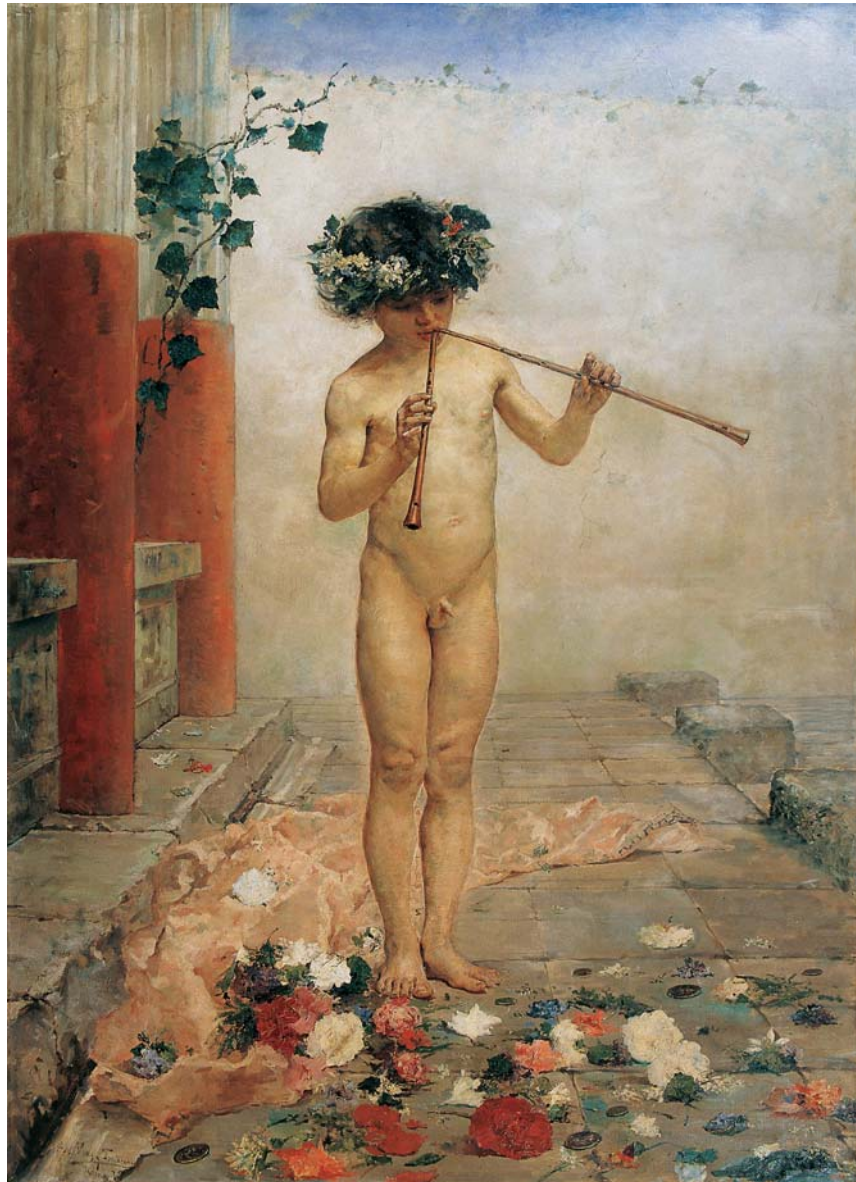
De quina manera l'aigua està present de forma explícita o implícita en les obres



Proposta de treball corporal i sensorial

ARCADI MAS I FONDEVILA

Barcelona, 1852 - Sitges, 1934



Nen pompeià

1879

Oli sobre tela



QUÈ ÉS?

Tela on podem veure una escena d'un nen tocant els flautins en un jardí. Els colors clars, les tonalitats pastels de la figura del nen, la roba rosada del terra, el mur, contrasten amb les columnes i les flors roges del terra i el cel blau clar i lluminós.

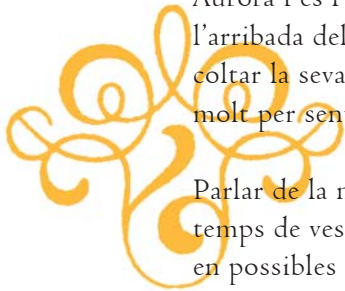
ARCADI MAS I FONTDEVILA

Pintor català que viatjà a Itàlia en la seva etapa de formació. Conjugà el localisme català amb les influències italianes. Es va traslladar a Sitges, on s'adherí al nou estil luminista.



PERSONATGES

En aquesta escena, el nen representat és un personatge que identifiquem com el follet dels flautins. És un follet músic, nu, que porta una corona de flors al cap i toca dos flautins. Aquest follet és l'ajudant de la fada Aurora i és l'encarregat de tocar els instruments per avisar, amb el seu so, l'arribada del dia. Les fades i els follets tenen l'oïda molt fina i poden escoltar la seva música, però nosaltres, les persones, ens hem de concentrar molt per sentir el so dels flautins.



Parlar de la nuesa del personatge: per què va despullat? No ha tingut temps de vestir-se? La roba li ha caigut mentre tocava els flautins? Pensar en possibles respostes.

La majoria de follets, fades i nans saben tocar instruments. La música, en el país de les fades, s'utilitza per comunicar-se i per gaudir-ne. A través de la música s'expliquen coses i s'avisen. Pensar en maneres i mitjans que tenim de comunicar-nos sense utilitzar paraules, amb moviments corporals, dibuixos, sons...

Podem jugar a crear un misteri preguntant als infants per què creuen que toca els flautins. De què vol avisar els altres follets i fades? Quin missatge els vol transmetre?

ESPAI

L'escena està situada a l'aire lliure, concretament en l'espai d'un jardí, probablement en el jardí màgic de les fades i els follets.





ELEMENTS MÀGICS DE LA NATURA

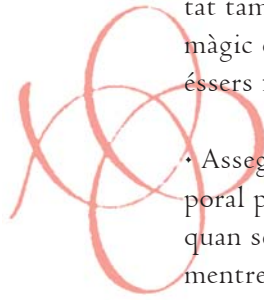
En aquesta composició observem els següents elements màgics de la natura: la corona de flors i fulles al cap del follet, les flors escampades pel terra del jardí, el cel blau a la part superior de l'escena, l'heura que s'enfila per les columnes.

AIGUA

En aquesta obra, tot i que l'aigua no hi és present de forma explícita, ens la podem imaginar si situem la imatge en l'espai i en el moment del dia en què tot just ha sortit el sol i el terra està humit de la rosada.

PROPOSTES DE TREBALL CORPORAL I SENSORIAL

• Asseguts davant l'obra, escoltem l'enregistrament dels sons de la natura on podem distingir el so de l'aigua, dels ocells, del vent... Aquesta activitat també ens serveix per convidar els participants a endinsar-se en el món màgic de les fades i els follets, perquè són els sons que escolten aquests éssers fantàstics. (Enregistrament # 1)



• Asseguts davant l'obra, amb els ulls clucs i amb una bona actitud corporal per escoltar el so dels flautins que està tocant el follet, alcem la mà quan sentim el so dels flautins (l'educador fa sonar el flautí d'amagat mentre escolten l'enregistrament dels sons de la natura). (Enregistrament # 1)

• Drets davant l'obra, imitem la posició corporal del nen tocant els flautins i marxem per les sales fent veure que toquem el nostre instrument imaginari.

ANTONI CABA

Barcelona, 1838 - 1907



El triomf del Dia sobre la Nit
precedit de l'Aurora

1882
Oli sobre tela



QUÈ ÉS?

Oli sobre tela encolat en una placa de fusta de forma oval. Corresponia a la part central d'un sostre i representa el triomf del Dia sobre la Nit. L'obra està dividida horitzontalment en dues grans parts que podem distingir per l'àmplia gamma de colors que ha utilitzat l'artista. A la part superior, colors clars i freds amb molta llum, a la part inferior, colors foscos i càlids.

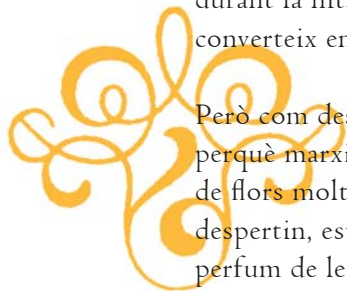
ANTONI CABA

Autor de composicions de tradició romàntica i de decoracions murals –Liceu, cases Brusi i Massana de Barcelona–. Excel·lí sobretot com a retratista.



PERSONATGES

A la part superior de la composició identifiquem la fada Aurora, vestida amb una túnica blanca, que vola pel cel. Deixa caure pètals de flors. És l'encarregada de despertar les fades, els follets i els nans que dormen durant la nit. És la fada que viu entre el dia i la nit. La fada Aurora es converteix en llum, és la claror rogent que precedeix la sortida del Sol.



Però com desperta els follets i les fades? Primer empeny la Nit i la Lluna perquè marxin i pugui sortir el Sol. Però abans que surti, llença pètals de flors molt suaument perquè les fades, els follets i els nans, quan es desperten, estiguin contents en sentir la suavitat dels pètals i olorar el perfum de les flors.

La fada Aurora té moltes fades i molts follets ajudants, per exemple, el seu fill, el vent Zèfir. En Zèfir –situat a la part superior esquerra de la composició, just darrere seu– té ales de papallona i surt d'entremig d'un núvol. Empeny la seva mare bufant-li suaument perquè així no es cansi tant mentre vola pel cel i llença els pètals sobre el país de les fades.

Just al centre de l'escena, identifiquem, entre els núvols, el follet de la Rosada, amb ales de papallona també. El follet de la Rosada porta una petxina a la mà dreta i una ampolla a l'esquerra. Amb la petxina vessa les gotes d'aigua que treu de l'ampolla sobre el país de les fades i els follets. Els follets i les fades de la Rosada són els encarregats d'acabar de despertar les fades dormilegues amb les gotes d'aigua que deixen caure des del cel. Aquestes gotes d'aigua també desperten els animals, les flors, les plantes, els arbres, els llacs, els mars i les persones que dormen en els boscos.



A la part superior de la tela hi trobem la figura d'un noi que duu una torxa a la mà dreta que il·lumina la part central de la composició i que identifiquem amb el follet del Dia. Aquest follet ajuda el Sol perquè la llum arribi a tot el país de les fades.

A la part inferior de la composició identifiquem el follet de la Nit, entortolligat en un vel, i la fada Adormida que, coberta per un vel fosc, té els ulls clucs. La fada, mentre amb una mà es cobreix, amb l'altra sembla recolzar el cap com si es disposés a dormir suspesa en l'espai.

ESPAI

L'escena succeeix en l'espai exterior del cel.

És un cel amb diferents gammes cromàtiques fosques i clares.



ELEMENTS MÀGICS DE LA NATURA

En la composició identifiquem diversos elements de la natura com són els núvols, que tenen diferents formes i dimensions, les flors, la petxina, l'aigua i un ratpenat.

AIGUA

L'aigua és present en la composició en dos dels seus possibles estats, en el vapor, que trobem representat en els núvols, i en forma líquida, en l'aigua que hi ha dins l'ampolla que duu un dels personatges i que deixa caure en forma de gotes.



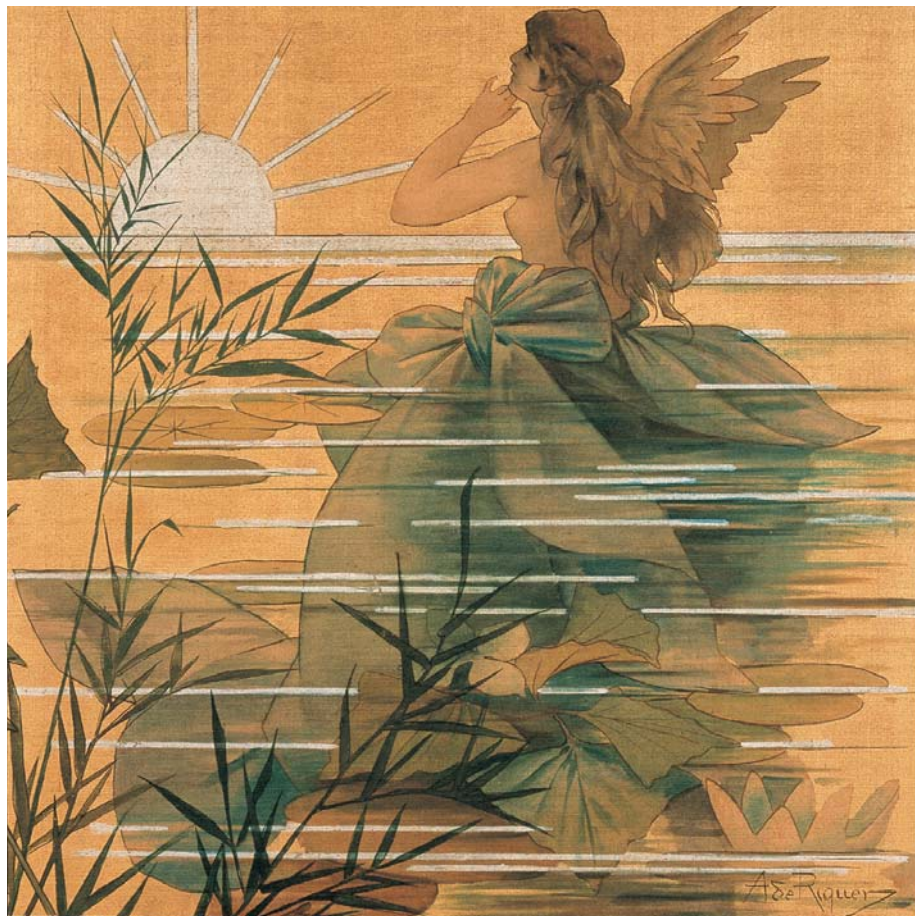
PROPOSTES DE TREBALL CORPORAL I SENSORIAL

- Ens col·loquem en posició de dormir com les fades, estirats o asseguts, amb els ulls clucs. L'educador llença pètals suaument sobre els participants, que es desperten en sentir els pètals sobre el seu cos i l'olor que desprenen.

- Fem «estàtues» amb el nostre cos imitant la forma de la fada Rosada. Ens movem per l'espai fent veure que volem sense ales, com ella.

ALEXANDRE DE RIQUER

Calaf, 1856 - Palma de Mallorca, 1920



Composició amb nimfa alada
davant la sortida del sol

1887

Tremp sobre tela

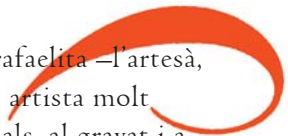


QUÈ ÉS?

Tremp sobre tela on observem una fada, que identifiquem com la nimfa Alada, que mira la sortida del Sol sobre l'aigua d'un llac. Forma part d'un conjunt de vuit plafons decoratius que van ser exposats l'any 1887. Aquest plafó va ser exposat amb el títol *La Llum*.

ALEXANDRE DE RIQUER

Dibuixant, pintor i poeta. Encarnà l'ideal de l'artista preraphaelita –l'artesà, l'artista i el poeta reunits en un mateix home–. Va ser un artista molt prolífic i es dedicà al disseny de mobles i objectes artesanals, al gravat i a l'aiguafort, així com al cartellisme, a la il·lustració de llibres i a la poesia.



PERSONATGES

El personatge representat en aquesta composició l'identifiquem amb la nimfa Alada, una fada d'aigua que viu en un llac. Quan es desperta, molt aviat al matí, el primer que fa és observar la sortida del sol. Acte seguit, es neteja la cara i es pentina la cabellera amb les gotes d'aigua que han llençat els follets i les fades de la Rosada i, després, estira les ales, el coll, els braços, les cames...



A la nimfa Alada li agrada esmorzar de valent. Totes les fades, els follets i els nans necessiten menjar com nosaltres. El que més els agrada són els cereals, les plantes, les arrels, la llet de cabra, la de vaca i la de cérvol.

ESPAI

La composició està situada en l'espai exterior d'un llac.



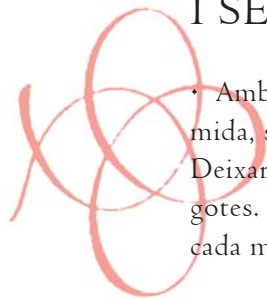
ELEMENTS MÀGICS DE LA NATURA

En aquesta composició podem identificar diversos elements màgics de la natura com les fulles de diferents formes, dimensions i tonalitats de verd, les flors del llac, l'aigua del llac i el sol i els seus raigs.

AIGUA

Les fades, els follets i els nans necessiten l'aigua per viure. Sempre viuen a prop de l'aigua, fins i tot, algunes d'aquestes criatures, com la nimfa Alada, viuen als llacs, sota l'aigua. Com nosaltres, les persones, les fades la utilitzen per beure, rentar-se, banyar-se, netejar-se...

PROPOSTES DE TREBALL CORPORAL I SENSORIAL



- Amb els ulls tancats i fent veure que som la nimfa Alada encara adormida, sentirem com els follets de la Rosada ens ajuden a despertar-nos. Deixar caure gotes d'aigua per la cara dels participants amb un comptagotes. Ens despertem, ens rentem la cara i ens pentinem com fa la nimfa cada matí.

- Fem una estàtua amb el nostre cos imitant la forma de la nimfa Alada. Aquesta estàtua es posa en moviment i comencem a estirar parts del cos lentament: les cames, l'esquena, el cap i les ales. Els nostres braços fan d'ales i els obrim i els tanquem, amunt i avall, a poc a poc i ràpid, i després marxem volant per l'espai.



JOAN BRULL

Barcelona, 1863 - 1921



El somni

1898

Oli sobre tela



QUÈ ÉS?

Obra on hi ha representada una escena nocturna d'un llac en una nit de lluna plena. En un primer pla hi ha la figura d'una noia asseguda vora l'aigua, al fons, unes fades que dansen sobre les aigües del llac. La foscor, l'atmosfera de l'escena i l'ambigüitat dels personatges ens situen en la irrealitat d'un somni.

JOAN BRULL

Pintor que presenta en la seva obra pictòrica un reflex dels estils que es van succeir en l'últim terç del segle XIX al nostre país. La seva trajectòria es va iniciar amb la pintura de temes històrics, després es va decantar per quadres amb temàtica realista i, en la seva etapa de maduresa, es va integrar al modernisme, estil del qual aquesta obra n'és un dels exemples més destacats.



PERSONATGES

Identifiquem els personatges agafats de les mans i donant voltes en rotllana en el fons de la composició com les fades del llac. Aquests éssers fantàstics són fades de nit i estan despertes fins que surt el sol, dansant, jugant i menjant. El que més els agrada és ballar i saltar per sobre de l'aigua i capbussar-se. Casa seva és al fons del llac. Quan senten la rosada saben que han d'anar a dormir.



Les fades del llac són lleugeres i petites però poden canviar el seu aspecte i adoptar dimensions diverses –grans com un gegant o petites com una gota d'aigua—. Poden adoptar colors diferents –negre, gris, verd, blanc... –i presentar-se sota aspectes diversos, ara amb cabelleres onejants, ara amb ales brillants, que no utilitzen sempre per volar perquè poden caminar per l'aire. La noia asseguda a la vora del llac està embadalida observant la natura misteriosa i les fades. Aquesta noia representa l'espectador, és la persona que pot veure i espiar les fades sense que elles ho sàpiguen.

ESPAI

L'escena passa en l'espai exterior d'un llac situat en la clariana d'un bosc.





ELEMENTS MÀGICS DE LA NATURA

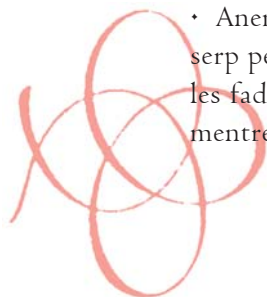
En aquesta obra podem identificar-hi diversos elements de la natura: els salzes frondosos, la lluna que surt de darrere les branques dels arbres i es reflecteix sobre les aigües tranquil·les i misterioses del llac i els lliris blaus que creixen a la vora del llac.

AIGUA

Les fades tenen una relació molt estreta amb l'aigua, ja que sense ella no podrien existir. Per aquesta raó, la majoria d'aquests éssers fantàstics habiten a prop d'indrets on hi ha aigua. Com les fades del llac, hi ha altres fades que viuen a prop de l'aigua, en els mars, rius, rierols, bassals, fonts, salts d'aigua, etc.

Les fades del llac són les encarregades de vetllar les fonts i els llacs. Es poden transformar en animals com ara mosques i abelles, i vigilen que ningú embruti l'aigua. Fan encanteris a qui embruta l'aigua dels llacs i les fonts. En els llacs i les fonts on viuen les fades, les persones s'hi banyen perquè diuen que porta bona sort i cura malalties.

PROPOSTES DE TREBALL CORPORAL I SENSORIAL



- Anem a descobrir el bosc de les fades. Ens agafem les mans fent una serp per no perdre'ns pel bosc i tot caminant de puntetes, com ho fan les fades, anem esquivant i apartant branques, fulles i pedres imaginàries mentre caminem fins a la propera obra.

JOAQUIM VANCELLS

Barcelona, 1868 - 1942



Febrer: Paisatge

1891

Oli sobre tela



QUÈ ÉS?

Pintura on observem un interior de bosc velat per una boira fina que dóna al conjunt una atmosfera misteriosa i melangiosa. Destaca la forma recta i vertical dels arbres, que contrasta amb la catifa de fulles i branquillons caiguts al terra, que ens endinsen en un bosc màgic, molt silenciós i amb molta quietud, on sembla que no hi visqui ningú.



JOAQUIM VANCELLS

Pintor resident a Terrassa, es va especialitzar en la pintura a l'aire lliure de les rodalies d'aquesta ciutat. És un dels representants més destacats del paisatgisme simbolista del modernisme.

PERSONATGES

Les fades, els follets i els nans invisibles del bosc màgic. En aquest paisatge de bosc no podem identificar ni les fades ni tampoc els follets, ja que, de vegades, aquests éssers són invisibles per a nosaltres, les persones.

Aquests éssers fantàstics es poden fer invisibles o visibles: poden resultar visibles per a unes persones i invisibles per a d'altres. El millor moment del dia per espisar-los és just quan es fa de dia o quan arriba la nit.

Els agrada molt amagar-se. Alguns ho fan tan bé que mai ningú no els ha pogut veure. A vegades sabem que hi ha fades, follets i/o nans en un bosc perquè podem sentir els sorolls que fan, imiten el so del vent i el cruixir de les fulles seques.

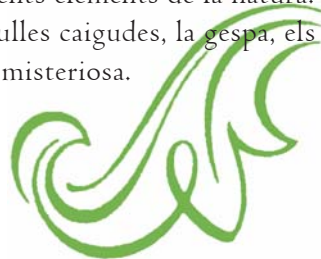


ESPAI

La composició se situa en l'espai interior d'un bosc.

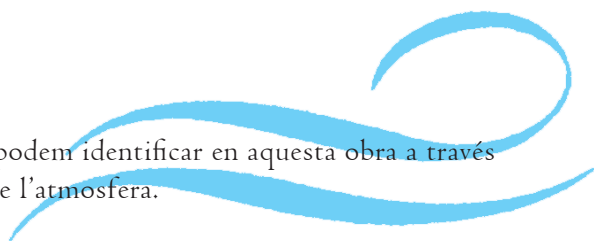
ELEMENTS MÀGICS DE LA NATURA

En aquest paisatge identifiquem els següents elements de la natura: els arbres, les branques sense fulles, les fulles caigudes, la gespa, els farcells de branquillons o la boira grisa i misteriosa.



AIGUA

L'element de l'aigua el podem identificar en aquesta obra a través de la boira fina i grisa de l'atmosfera.



PROPOSTES DE TREBALL CORPORAL I SENSORIAL

- Recreem el bosc màgic imitant un arbre amb el cos. Aquests arbres poden ser o bé arbres o bé personatges màgics que viuen als arbres. L'educador passejarà per aquest bosc màgic amb una vareta i quan toqui algun dels elements del bosc sabrem si ha tocat un arbre o bé un follet, un nan o una fada. Els infants que han decidit ser arbres es quedaran molt quiets, els que han decidit ser un d'aquests personatges faran un gran somriure de follet, de fada o de nan. Fer l'exercici amb els sons del bosc de fons.



- Marxem caminat fent de nans que recullen branquillons i netegen el bosc.



APEL·LES MESTRES

Barcelona, 1854 - 1936



Nova primavera

1905

Ploma i tinta xinesa sobre paper

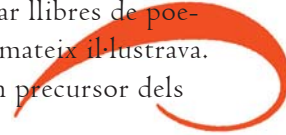


QUÈ ÉS?

Dibuix que forma part del poema i les il·lustracions de *Liliana*, d'Apel·les Mestres. La primera versió de *Liliana* va ser publicada el desembre de 1907.

APEL·LES MESTRES

Dibuixant, músic i escriptor. Tot i que es dedicà professionalment al dibuix, el seu concepte d'obra d'art total el va dur a publicar llibres de poemes, obres dramàtiques i composicions musicals que ell mateix il·lustrava. Coneixedor del preraphaelisme anglès, cal considerar-lo un precursor dels modernistes.



PERSONATGES

Identifiquem els tres personatges com els nans del bosc. Els nans del bosc tenen cura del bosc, són els encarregats de netejar-lo, recullen els branquillons que han caigut dels arbres i en fan farcells. Un cop el bosc està net, ballen fent danses de rotllana amb els animalons del bosc: cucs, granotes, espiadimonis, grills, saltamartins, etc. Els arbres són les seves cases. Una manera de poder saber si en un arbre hi viu algun d'aquests éssers, és passejar-se a prop d'ells i escoltar-los; si sentim unes pessigolles o uns pessics suaus vol dir que aquell arbre és la casa d'una fada, d'un nan o d'un follet.



Els arbres que els fan de casa també són el seus amagatalls preferits. Com s'hi amaguen les fades? No s'amaguen ni darrere ni a dins dels arbres, elles abracen els arbres tot adaptant-se a la seva forma. Per exemple, imiten la forma del tronc, de les branques, de les fulles, de les arrels o dels fruits... de tal manera que, quan nosaltres mirem, no les podem distingir.

Els nans tenen poders màgics i els utilitzen quan algú no tracta bé la natura. Per exemple, si algú embruta el bosc, o algun llenyataire vol tallar un dels arbres on hi viu una fada, les fades els pessiguen les cames, d'aquesta manera els llenyataires es queden sense força. Però si ho acaben aconseguint, fan que es posin malalts o els passi alguna cosa dolenta.

ESPAI

L'escena se situa a l'aire lliure, enmig d'un bosc màgic.





ELEMENTS MÀGICS DE LA NATURA

En aquest paisatge enigmàtic observem diferents elements de la natura com ara branquillons, aglans, fulles, gespa...

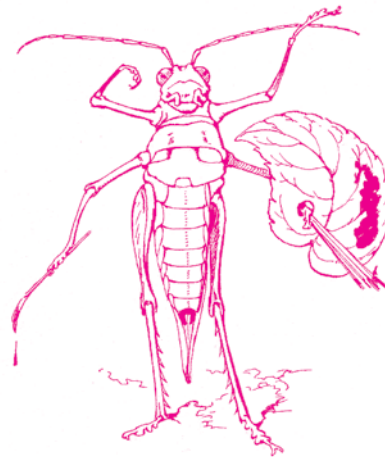
AIGUA

Els nans del bosc es desperten cada matí amb les gotes que llencen els follets i les fades de la Rosada. Es renten la cara i es beuen les gotes que han quedat a les fulles i als arbres.

PROPOSTES DE TREBALL CORPORAL I SENSORIAL



- Fem una forma de nan amb el nostre cos i fem veure que recollim branquillons. Caminem fent passes pesades com els nans.



GASPAR HOMAR

Mallorca, 1870 - Barcelona, 1953



Mobles de casa

1900-1904

Marqueteria, vidre i metall

GASPAR HOMAR

Mallorca, 1870 - Barcelona, 1953



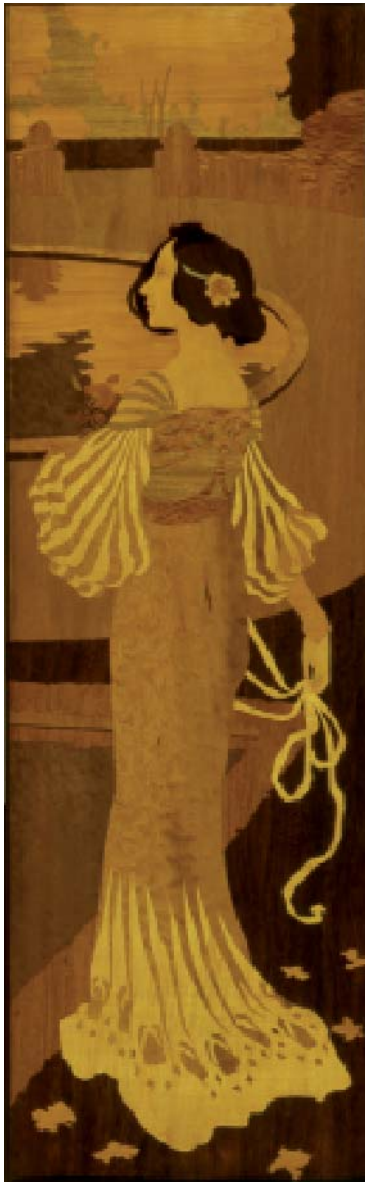
Mobles de casa

1900-1904

Marqueteria, vidre i metall

GASPAR HOMAR

Mallorca, 1870 - Barcelona, 1953



La dansa de les fades

1905

Marqueteria



QUÈ ÉS?

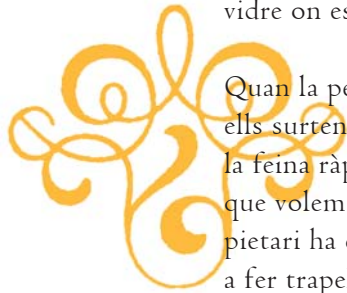
En l'espai d'aquesta casa podem identificar diferents mobles i plafons de marqueteria: un llit, cadires, tauletes de fusta, ect., decorats amb elements florals. Llum de sostre de metall i vidre amb espiadimonis. Plafons de marqueteria amb dues dones i amb les fades del jardí.

GASPAR HOMAR

Moblista i decorador, va ser un dels principals artistes del seu ram del modernisme. Va decorar tota mena d'establiments i va col·laborar estretament amb el dibuixant Josep Pey. Va participar en diverses exposicions a Anglaterra, França i Espanya.

PERSONATGES

Tot i que no els podem veure, dins aquests mobles hi viuen uns follets que es diuen minairons. Els minairons són uns follets de les cases molt petits que viuen tots junts dins els canonets de les agulles (caixetes de vidre on es guarden les agulles de cosir).



Quan la persona que viu a la casa on hi ha els minairons obre el canonet, ells surten per ajudar-lo a netejar la casa. Són molt polits i endreçats i fan la feina ràpidament. Però perquè ens ajudin els hem de dir exactament el que volem que facin. El primer que diuen és "*què direm, què farem*" i el propietari ha de contestar molt ràpid perquè sinó, enlloc d'ajudar, es posen a fer trapelleries i canvien les coses de lloc, les amaguen o les fan desaparèixer. Els agrada que deixem farina, ous i nata per fer pastissos. Però les persones que s'han atrevit a menjar-se els pastissos que han fet les fades i els follets s'han tornat invisibles.

Propietàries de la casa:

Ens els plafons de marqueteria hi ha representades dues dones que identifiquem com les propietàries de la casa a la qual pertanyen els mobles. Porten vestits fets de robes florejadades similars als de les fades. Els agraden molt les fades, els follets i els nans i perquè les fades i els follets qui hi viuen s'hi trobin a gust, els mobles que han escollit per a la casa tenen elements naturals com les roses del llit, els espiadimonis del llum de sostre...

Fades del jardí:

Les fades del jardí es vesteixen de flor i també es poden transformar en flors. Els agrada tenir cura de les flors. El que més els diverteix és ballar al voltant del jardí agafades de les mans en formació de serp i de rotllana.

ESPAI

Els mobles i els plafons de marqueteria els situem en l'espai d'una casa, les habitacions, el menjador i el jardí.

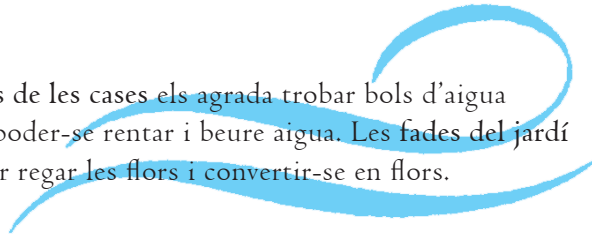


ELEMENTS MÀGICS DE LA NATURA

En aquests plafons de marqueteria i mobles de fusta identifiquem alguns dels elements de la natura com ara els espiadimonis, les roses, fulles, etc.

AIGUA

Als follets i les fades de les cases els agrada trobar bols d'aigua neta per la casa per poder-se rentar i beure aigua. Les fades del jardí necessiten l'aigua per regar les flors i convertir-se en flors.



PROPOSTES DE TREBALL CORPORAL I SENSORIAL

- Fem una formació de serp, tal com se'ns suggereix a l'obra, per marxar de les sales i convidem els participants a anar a ballar la dansa de les fades, els follets i els nans.



FADA GOTETA D'AIGUA

L'acollida i la presentació de l'activitat és duta a terme per un titella, la fada Goteta d'Aigua. Aquest personatge fantàstic introdueix els infants al món de les fades i els follets i els explica breument en què consisteix l'activitat.



Hola nenes i nens,

Em dic Goteta d'Aigua i sóc la fada de l'aigua. Us he volgut fer una sorpresa i he vingut al Museu perquè sabia que veníeu a conèixer les fades, els follets i els nans màgics que hi ha pintats en alguns dels quadres que veureu.

Sóc una fada molt important perquè com ja us he dit abans, sóc la fada de l'aigua. Nosaltres, les fades, tot i ser màgiques, també necessitem l'aigua per viure, com vosaltres les persones, és per això que ens podem ajudar entre tots a tenir cura de l'aigua. Per què necessiteu l'aigua vosaltres?

Us vull explicar que sóc una fada molt treballadora i que viatjo per tot el país de les fades i per tot el món per vigilar que a ningú li manqui aigua i que aquesta aigua estigui ben neta. Últimament tinc molta feina ja que cada vegada l'aigua està més bruta i hi ha indrets on n'hi ha massa i a d'altres llocs no n'hi ha. Per sort, els meus amics els follets, les fades i els nans m'ajuden a tenir cura de l'aigua i a no embrutar-la. Jo sé que sou nens i unes nenes molt responsables i bons minyons i segur que també em voleu ajudar a tenir cura de l'aigua.

Nens i nenes, sabíeu que no tothom té la sort de conèixer-me i, sobretot, de veure aquests personatges que viuen en els quadres. Per això us demano que obriu els ulls i us fixeu bé en què veieu. Saludeu les fades, els follets i els nans de part meva. Entreu a les sales sense fer soroll per no espantar-los i donar-los una sorpresa agradable.

Ab! A vosaltres us agrada ballar? Doncs, esteu de sort perquè just avui al Museu celebrem la festa de les fades i els follets fent la dansa de les fades i estic segura que també hi voldreu participar abans de tornar a l'escola.

Ara entreu de puntetes per no fer soroll i espantar als nostres amics màgics. Espero que us ho passeu molt bé. Molts petons i gotetes d'aigua per a tots i totes.

Fada Goteta d'Aigua



ALLER DE MOVIMENT CORPORAL I DANSA

Un cop realitzat el recorregut per les sales, us proposem fer l'exploració corporal d'alguns dels personatges representats en les obres que hem vist durant el recorregut. Amb aquestes propostes, els participants recreen amb el cos i amb més llibertat de moviments els personatges fantàstics que han descobert i que ens servirán per fer la dansa final.



EXPLORACIÓ CORPORAL DE LA FADA AURORA

- Fer una estàtua de la fada Aurora
- Volar o flotar pel cel com la fada Aurora
 - espai (al lloc/per l'espai)
 - direccions (davant/darrere/costats)
 - velocitats (a poc a poc/ràpid)
 - nivells (baix/mig/alt)
 - camins (rectes/corbs/ziga-zaga)
- Llençar flors i volar
 - espai
 - velocitat
 - direccions
 - nivells
- Exercici de volar per parelles, un darrere l'altre com la fada Aurora i el vent Zèfir.



El triomf del Dia sobre la Nit precedit de l'Aurora

EXPLORACIÓ CORPORAL DELS FOLLETS I LES FADES DE LA ROSADA



- Fer una estàtua del follet i de les fades de la Rosada
- Volar i llençar gotes d'aigua
 - espai
 - direccions
 - nivells
 - velocitat
 - energia



El somni



EXPLORACIÓ CORPORAL DE LES FADES DEL LLAC

- Estàtua de la fada del llac
- Caminar de puntetes:
 - espai
 - direccions
 - dimensions
 - velocitat
- Girar de puntetes:
 - espai
 - direccions
 - velocitat
- Saltar per sobre l'aigua:
 - espai
 - dimensions
 - direccions
 - velocitat



EXPLORACIÓ CORPORAL DELS NANS DEL BOSC

- Estàtua de nans del bosc
- Caminar amb passes pesades:
 espai
 direccions
- Saltironejar:
 direccions

EXPLORACIÓ CORPORAL DELS ANIMALONS

- Estàtua de granota
- Rebots al lloc com les granotes
- Saltar com les granotes:
 espai
 direccions
 nivells
 velocitat
- Estàtua cuquet:
 espai
 nivells
- Arrossegar-se i enfilar-se com un cuquet:
 dimensions
 direccions
 velocitat
 camins
- Estàtua espiadimonis
- Volar com un espiadimonis:
 espai
 velocitat
 direccions
 camins





La dansa de les fades

EXPLORACIÓ CORPORAL DE LES FADES DEL JARDÍ

(exercici amb la música de la dansa)

- Estàtua de flor
- Moviment de la flor quan la mou el vent
- Joc de la vareta màgica:
quan jo toqui les flors amb la vareta es convertiran en fades del jardí i ballaran per l'espai sense fer mal a les altres flors. Si volem, els podem fer una carícia i olorar-les. Quan jo toqui una fada amb la vareta es convertirà en una flor.
- Formació de serps que ballen per l'espai:
per parelles ballen seguint direccions, una és el cap i l'altra la cua.
- Formació de serps de quatre
- Formació d'una serp gran

LA DANSA DE LES FADES, ELS FOLLETS I ELS NANS

La dansa de les fades, els follets i els nans és la dansa en què ens disfressem amb els atributs que els participants han construït a l'escola. Una dansa de rotllana on combinem la coreografia amb la improvisació. Primer ballem plegats i caracteritzem alguns dels personatges que hem treballat amb uns moviments determinats que expliquem a continuació, després fem dos grups i cada participant improvisa com es mou i com balla el seu personatge fantàstic en el lloc i per l'espai.



Nova primavera

Música: Jan Ladislav Dussek *Sonata per a arpa Bss38511*

DANSA

- Formació en rotllana agafats de les mans

SECCIÓ I

Fades llac

- Caminar de puntetes cap a la dreta – 16 temps
- Caminar de puntetes endavant – 8 temps
- Caminar de puntetes endarrere – 8 temps

Nans del bosc

- Caminar amb passes pesades al lloc – 16 temps
- Caminar amb passes pesades endavant – 8 temps
- Caminar amb passes pesades endarrere – 8 temps

Fades i follets

- Girar de puntetes a la dreta – 8 temps
- Girar de puntetes a l'esquerre – 8 temps
- Llençar flors – 8 temps
- Llençar gotes d'aigua – 8 temps

Repetir fades llac

- Caminar de puntetes cap a l'esquerre – 16 temps
- Caminar de puntetes endavant – 8 temps
- Caminar de puntetes endarrere – 8 temps

SECCIÓ 2

Fada, follet o nan que escollim

- Ballar al lloc – 8 temps + 8 temps
- Grup 1: ballar per l'espai – 8 temps + 8 temps
- Grup 1: tornar a la rotllana – 8 temps
- Grup 2: ballar per l'espai – 8 temps + 8 temps
- Grup 2: tornar a la rotllana – 8 temps
- Formació en rotllana agafats de les mans – 8 temps

SECCIÓ 3

Repetir fades llac

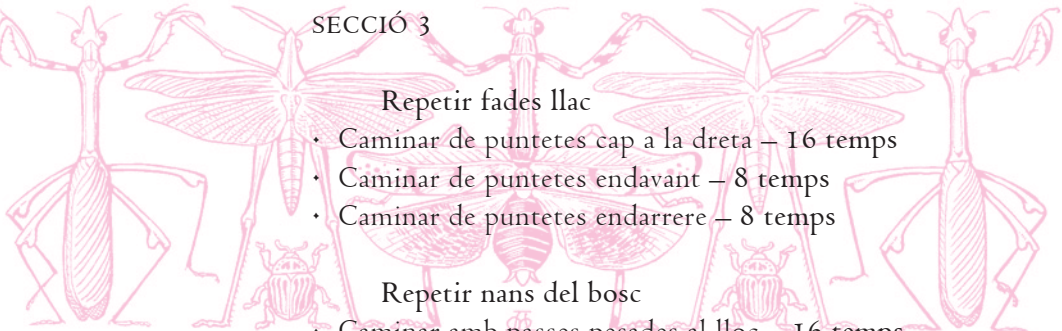
- Caminar de puntetes cap a la dreta – 16 temps
- Caminar de puntetes endavant – 8 temps
- Caminar de puntetes endarrere – 8 temps

Repetir nans del bosc

- Caminar amb passes pesades al lloc – 16 temps
- Caminar amb passes pesades endavant – 8 temps
- Caminar amb passes pesades endarrere – 8 temps

Fades i follets

- Girar de puntetes a la dreta – 8 temps
- Girar de puntetes a l'esquerre – 8 temps
- Llençar flors – 8 temps
- Llençar gotes d'aigua – 8 temps
- Formació d'una o més serps per l'espai – 8 temps + 8 temps fins al final del tema
- Formació de rotllana per saludar i aplaudir



Aquesta dansa es pot complicar o simplificar segons les característiques dels grups. Per exemple, en la part d'improvisació podem ballar com alguns dels animalons amics dels nans que hem observat prèviament en una de les obres.

Fades del llac – puntetes costats

Nans – passes pesades al lloc

Fada Aurora – llençar pètals al lloc

Fada Rosada – llençar gotes d'aigua al lloc i girar

Grup 1: ballem com els nans/granotes

Grup 2: ballem com els cucs, saltamartins

Tornem a la rotllana i repetim la primera part.

escolida

PROPOSTES
DE TREBALL



P

ROPOSTES DE TREBALL A L'ESCOLA



Algunes de les propostes que presentem a continuació es poden realitzar a l'escola abans i/o després de la visita al Museu.

QUÈ ÉS UN MUSEU D'ART?

Abans de la visita al Museu, cal explicar el concepte de museu, parlar-ne, concretament de museu d'art, per què serveixen, què fem en els museus, què hi ha en un museu, què podem trobar-hi, en un museu poden haver éssers màgics com ara fades i follets, on són representats...

ANÀLISI DE LES OBRES ARTÍSTIQUES

Després de la visita, tenir a l'abast alguna de les làmines de les pintures que treballarem durant el recorregut. Observar-les i comentar-les. Descriure què veiem, identificar els personatges i què fan, situar l'escena en l'espai, parlar dels artistes que els han creat, com s'ho han fet per poder plasmar aquests personatges màgics en les seves obres, etc. Podem realitzar un mural del país de les fades on podem representar un d'aquests personatges i els seus atributs.

PROPOSTA DE LÀMINES:

- *Somni*, Joan Brull

En primer pla, observem una figura de dona vora l'aigua del llac amb actitud d'observar què hi passa. Al fons de la composició hi ha representades unes fades que ballen en rotllana sobre l'aigua del llac en una nit de lluna plena.

- *Composició amb nimfa alada davant la sortida del sol*, Alexandre de Riquer

Hi ha representat un personatge que identifiquem com una fada amb ales que observa la sortida del sol des de les aigües d'un llac i que porta una faldilla en forma de flor.

- *La dansa de les fades*, Gaspar Homar

Identifiquem unes fades que ballen agafades de les mans. Són les fades del jardí, tenen cura de les flors i la capacitat de convertir-se en flors.

FADES, FOLLETS I NANS

BREU INTRODUCCIÓ AL MÓN DE LES FADES

FADES

Éssers fantàstics representats amb figures femenines que tenen poders màgics, amb els quals poden canviar la seva aparença i canviar l'aparença dels altres. Les fades sempre estan disposades a ajudar, protegir i donar bona sort a les persones però també poden fer encanteris i dolenteries.

PROCEDÈNCIA DE LA PARAULA *FADA*

Del llatí *fatum*, en la seva forma plural *fata*

- 1) *fata* significa oracle, per designar el destí, el futur.
- 2) *fata*: era l'altre mot que s'utilitzava per designar les *Parques*. Les *Parques* eren tres germanes que representaven les divinitats del destí i tenien el sobrenom de *trifata*.

TEORIES SOBRE L'ORIGEN DE LES FADES

La creença en les fades la trobem en quasi bé totes les tradicions i creences populars arreu del món en diferents períodes històrics:

- Descendents dels àngels rebels. Descendents d'una tribu nòrdica de l'Edat de Bronze.
- Les ànimes dels druides morts. Els druides són els sacerdots i profetes dels antics celtes que van habitar la Gàl·lia i les Illes Britàniques des del segle II dC.
- Les fades són les ànimes dels infants morts que no havien estat batejats.
- A l'antic Egipte, les fades apareixien durant el naixement dels nadons i predeien el futur de l'infant.
- En la literatura de l'antiga Grècia, les sirenes de l'Odissea d'Homer són fades, i a la Ilíada els herois tenien amants fades en forma de nimfes.
- Antiques divinitats i heroïnes de l'antiga Roma.
- En les escriptures sagrades del Sànskrit, els cantants i els músics celestials eren fades.
- Durant l'edat mitjana eren sinònim de dona salvatge, eren les dones dels boscos, les aigües i del món natural.
- En el segle XIX van esdevenir un tema literari important que queda reflectit en escriptors com, per exemple, els germans Grimm, Andersen, Perrault, etc.

LA MÚSICA I LA DANSA DE LES FADES

La música i la dansa és un aspecte molt important per a les fades i els follets perquè els agrada tocar instruments i ballar. La seva música encanta els humans i els fa adormir profundament o bé els fa ballar sense parar. Normalment ballen en cercle amb moviments compassats i àgils mentre canten en veu baixa lletres com aquestes: gira que gira, roda que roda, la nostra rotllana no s'acaba, així cantem alegres i agafades de les mans, primer un peu, després l'altre peu sobre la gespa verda del prat...

TIPUS DE FADES

DONES D'AIGUA són típiques de Catalunya i apareixen en moltes llegendes. Viuen en qualsevol lloc on poden trobar aigua clara i neta (pous, fonts, salts d'aigua, llacs) però també les podem trobar dins del bosc i a les coves. Tenen l'aspecte de dones precioses, encara que algunes d'elles poden tenir la part inferior del cos de peix o d'ocell (com d'altres fades de la regió espanyola procedents de la tradició indoeuropea). Les dones d'aigua vigilen tresors preciosos. Són sempre bones amb els éssers humans.

FOLLET DE LES CASES O DUENDE són els esperits de les cases, són típics a la península Ibèrica així com a Mèxic i Amèrica del Sud. Normalment van vestits amb robes de color verd. Els agrada moure i fer desaparèixer coses de les cases.

FOLLETS els follets viatgen en el vent i se'ls pot veure jugant aixecant la sorra. Són del gènere masculí, molt petits i lleugers, i pràcticament invisibles. Poden canviar les condicions climàtiques. Molts estan associats amb l'element d'aire.

LAMINAK són les fades del País Basc que es relacionen amb la tradició cèltica de la *gent petita*. Viuen en castells a sota terra.

SIRENA és un esperit del mar, la part superior del cos és de dona i la inferior de peix.

SÍLFIDE una fada de l'aire o el vent. Són més altes i fortes que els éssers humans, amb un temperament volàtil. Les seves ales són dues vegades més llargues que l'alçària del seu cos, però les dobleguen darrere del cos. Normalment viuen molts anys i no es fan velles. Viuen soles i els agrada volar al costat dels ocells. Són les encarregades de defensar els cims de les muntanyes.

GNOM en la mitologia nòrdica, ésser fabulós en la figura de nan, que viu en les parts interiors de la terra i guarda les mines.

NIMFA cadascuna de les divinitats de la natura venerades pels grecs antics com a genis femenins de les fonts, dels rius i dels llacs, dels boscos i de les muntanyes. Inofensives per als mortals, dels quals no desdenyaran l'amor, el seu culte se celebrava a l'aire lliure o en uns santuaris petits.

PARLAR DE LES CARACTERÍSTIQUES DE LES FADES, ELS FOLLETS I ELS NANS

- Les seves característiques físiques: –poden tenir diferents dimensions, colors, formes.
- On viuen? –boscos, llacs, cases, jardins, cel, al país de les fades, alguns dormen de dia i estan desperts durant la nit...
- Què els agrada? –ballar i escoltar música.
- Els seus poders: –tots tenen poders que varien segons la seva tipologia. Quan les fades s'enfaden fan trapelleries i poden fer aparèixer i desaparèixer coses...
- La seva visibilitat i invisibilitat: –tenen la capacitat de ser visibles per a algunes persones i invisibles per a d'altres.
- Aspectes que tenen en comú amb els éssers humans: –per exemple, que necessiten l'aigua per viure.

ACTIVITATS A L'ENTORN DE LA MÚSICA DE LES FADES

- Després de la visita al museu escoltar i identificar els sons de la natura.
Música: enregistrament # 1.
- Després de la visita al museu escoltar la peça musical que utilitzem per fer la dansa de les fades, altres peces d'arpa o peces que tinguin relació amb les fades. Identificar el so de l'arpa, mostrar una imatge d'aquest instrument, parlar de per què se l'associa amb les fades; marcar les pulsacions amb les mans, escoltar la peça mentre realitzem una activitat manual en relació amb les fades; escoltar les peces mentre ens relaxem.
Música: enregistrament # 2.
- Construir instruments per fer sons «màgics», com per exemple pals de pluja, etc.

INFORMACIÓ SOBRE EL COMPOSITOR I L'INSTRUMENT DE LA DANSA DE LES FADES

El tema escollit per fer la dansa de les fades és la *Sonata per arpa B5538511* del compositor Jan Ladislav Dussek (1760-1812). Aquest músic nascut a Caslav, Bohèmia, va ser estudiant destacat de Bach i va compondre nombroses obres per a arpa i piano.

ARPA: instrument musical del grup dels cordòfons compostos i que es fa sonar pinçant les cordes amb els dits. Les cordes estan col·locades en posició vertical i tensades dins d'un marc de forma triangular un costat del qual fa de caixa de ressonància. Ens han arribat mostres de la seva existència ja en el neolític. Al segle XIX l'arpa es va perfeccionar i s'anomenà arpa de doble moviment, que és l'actual arpa europea. Conté generalment 47 cordes corresponents a 6 octaves i mitja.

Pel fet d'emetre un so suau i eteri, és l'instrument preferit de les fades i els follets.

TALLER DE DANSA I TEATRE

MOVIMENT CREATIU I LA DANSA DE LES FADES I ELS FOLLETS

- Fer estàtues de fades, follets i nans amb el cos.
- Moviments de les fades, follets i nans al lloc i per l'espai:
 - Moviments de fada o follet: moure els braços suaument, caminar de puntetes, girar al lloc, volar, etc.
 - Moviments de nan: caminar fent passes pesades, saltironejar, rodolar, girar...
- Fer jocs amb la vareta màgica:
 - Donem poders imaginaris a una vareta i quan toquem algú amb la vareta la persona comença a ballar o s'atura, mou parts del cos, es converteix en un animal, etc.
 - Fem estàtues de fades, follets i nans. Hi ha diferents varetes màgiques, depenent del nombre de participants, que es van passant de persona a persona. Mentre tenim la vareta podem ballar al voltant de les estàtues, després donar la vareta a una altra persona i tornar a quedar-se quiet com una estàtua.
- Reproduir la dansa de les fades que hem après al Museu.
- Inventar-se danses i balls de fades i follets amb els moviments que solen fer aquests éssers màgics.

ELEMENTS DE LA DANSA

ESPAI

Lloc	espai personal, espai general
Dimensions	gran, mitjà, petit
Nivells	alt, mig, baix
Direccions	endavant, endarrere, dreta, esquerra, amunt, avall
Camins	corbs, rectes, ziga-zaga
Focus	unifocus, multifocus

TEMPS

Velocitat	lenta, mitjana, ràpida
Ritme	pulsació, patrons, grups, respiració

FORÇA

Energia	brusca (angulosa), suau (sostinguda)
Pes	pesat, lleuger, actiu, passiu
Fluïdesa	lliure, lligada

COS

Parts	cap, coll, espatlles, braços, canells, mans, dits, malucs, esquena, columna, estómac, estèrnum, costelles, cames, genolls, peus, dits, talons, turmells, etc.
Relacions	per damunt, per sota, al voltant, a través, damunt, sota, entre, al costat, a prop, lluny, dins, fora, junts, separats, connectats, etc.
Formes	rectes, corbes, angulars, torçades, simètriques, asimètriques.
Equilibri	en equilibri, en desequilibri

Adaptació dels elements de la dansa descrits per Rudolf Laban

CREACIÓ D'UN CONTE I DRAMATITZACIÓ TEATRAL

Una imatge d'una de les obres que hem vist durant la visita al Museu és el punt de partida per crear un conte sobre un món imaginari on viuen éssers fantàstics. Reproduir escenes de la vida de les fades: encanteris, posicions... Aquesta història la podem escriure i dibuixar primer, i després representar-la teatralment.

PROPOSTA DE LÀMINES:

• *Somni*, Joan Brull

PERSONATGES I HISTÒRIES FANTÀSTIQUES

A partir d'alguns personatges de l'imaginari popular català i d'arreu del món, fem diferents propostes de treball. Primer introduïm els personatges, parlem d'ells, mostrem imatges o ens imaginem com són; els representem plàsticament i/o corporalment.

Minairons:

podem proposar d'imaginar-nos un minairó i dibuixar-lo o construir-lo amb plastilina o fang.

Les dones d'aigua:

parlar de qui són, imaginar-nos com són i què fan. Fer una exploració corporal d'aquests personatges que viuen a prop de l'aigua: llacs, oceans... i dins de l'aigua: nedar, saltar...

El follet valent:

explicar el conte musical *El follet valent*, amb text de Clara Ripoll i Rosa Nogué, música de Núria Juanet i orquestració de Ramon Andreu. Escoltar la cantata si disposem de l'enregistrament. Disfressar-nos com el follet valent. Parlar dels valors que ens explica aquest personatge amic dels infants.

Utinghami el rei de la boira:

mostrar imatges del follet Utinghami, llegir algun fragment del llibre *Utinghami el rei de la boira* de Mercè Canela Grayona, edicions la Galera, 1979. Parlar de com la boira afecta els personatges de la història i com l'Utinghami els ajuda.

En Peter Pan i la Campaneta:

llegir algun fragment del conte i representar-lo a través del moviment.

La fada madrina de la Ventafocs:

parlem de com la fada madrina ajuda aquest personatge. Podem representar amb el cos el moment en què la fada ajuda la Ventafocs amb la vareta màgica a preparar-se per al ball. Buscar d'altres personatges fantàstics i treballar-los de manera similar. Fada de les dents, pixies, brownies...

Històries i contes dansats

Explicar una història inventada per nosaltres i demanar que els infants la representin amb el cos a mesura que l'anem explicant.

TREBALL DE PLÀSTICA

- Abans de la visita preparar el material a l'escola.
- Construir varetes màgiques.
- Fer barrets i corones.
- Construir ales.
- Fer disfresses: capes, cinturons, faldilles, etc.
- Construir titelles de fades, follets i nans.
- Construir un llibre o una llibreta màgics.
- Crear un mural del país de les fades.
- Dibuir i/o construir un jardí o bosc màgic de les fades.

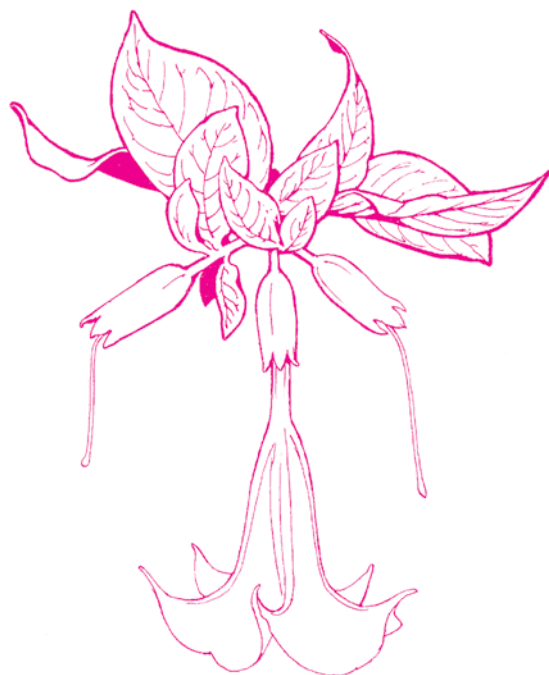
TREBALL SENSORIAL AMB ELEMENTS NATURALS

AIGUA


- Després de la visita, reproduir l'efecte de la rosada: amb un comptagotes deixar caure gotes d'aigua sobre la cara. Amb els dits de les mans com si fossin gotes d'aigua fer un massatge per parelles per tot el cos.
- Pintar amb aquarel·les.

FLORS

- Observar, olorar i tocar pètals de diferents dimensions, formes i colors i parlar de la relació de les fades amb les flors.
- Fer un mosaic de flors.
- Treball amb essències de flors. Identificar les olors amb les flors o amb les imatges de flors.



PROPOSTES PER EXPLORAR L'ELEMENT AIGUA A TRAVÉS DEL MOVIMENT CREATIU I LA DANSA



A continuació trobareu un seguit de propostes amb les quals podreu explorar a l'escola l'element aigua.

EL CICLE DE L'AIGUA AMB EL COS

- Som l'aigua i la representem amb el cos –un oceà, un riu, un llac, un pantà, un bassal, un rierol, un vas d'aigua...–. El sol s'aixeca i escalfa l'aigua. Les gotes d'aigua s'evaporen cap el cel. Les gotes d'aigua es van refredant i es transformen en núvols grans. Fem formes de núvols amb el cos. Aquests núvols són tan pesats que comença a ploure. Representem la pluja amb el cos. L'aigua cau al nivell baix i tornem a ser l'aigua d'una cascada, un llac, rierol, riu, oceà, boira... Podem fer una dansa del cicle de l'aigua: dividim la classe en grups que mostren com viatja l'aigua.

- Drets, fem una forma d'aigua amb el cos. L'aigua es mou en diferents nivells. Introduïm el concepte evaporació i el representem amb el cos fent moviments del nivell baix al nivell alt amb tot el cos. Fem formes de núvols, som núvols molt pesats perquè estem plens d'aigua mentre diem *condensació*.

Després representem el concepte precipitació amb el cos fent moviments de dalt a baix per tot l'espai. Per finalitzar l'exercici i emfatitzar la idea de cicle, fem un moviment circular amb diferents parts del cos. Repetir el cicle diverses vegades. Per fer aquest exercici podem tenir un referent visual del cicle de l'aigua. *

- El concepte del cicle de l'aigua també es pot introduir mitjançant una improvisació i/o dansa basada en el conte de Thomas Locker (1997), *Water Dance*.
- La sessió la podem acabar realitzant un dibuix del viatge de l'aigua i com l'hem representat amb el nostre cos.

ESTATS I FORMES QUE ADOPTA L'AIGUA A LA NATURA

ELS NÚVOLS

De què estan formats els núvols? Els núvols tenen formes i dimensions diverses. Fem formes de núvols amb el nostre cos en diferents nivells i de diferents formes i dimensions. Aquests núvols poden estar quiets en el cel o moure's per l'espai mentre mantenen la seva forma o la canvien. Es poden connectar amb d'altres núvols –connectem diferents parts del cos–. Per fer aquest exercici podem observar núvols des de la finestra de l'aula o bé sortir al pati i fer dibuixos de núvols, que ens serviran com a inspiració.

* © exercici desenvolupat a partir de la idea d'Anne Green Gilbert (1977) en el seu llibre *Teaching the three "R" Through Movement Experiences*.

LA PLUJA

Què passa quan un núvol es refreda? Cau la pluja.

Comencem l'exploració amb una forma de núvol interessant que flota en l'aire. Ensenyeu amb el vostre cos què passa quan la temperatura baixa. Fem una altra forma de núvol. Aquesta vegada quan la temperatura baixa i abans de caure en forma de pluja busquem una altra gota d'aigua i fem una gota d'aigua més. Ara es poden ajuntar tres gotes d'aigua? Quatre? Podem fer una gota d'aigua gegant amb tota la classe i caure al terra tots alhora? —aquest exercici treballa la consciència espacial i la cooperació en grup—. Representem amb el cos diferents tipus de pluja en els quals es varia la força: plugim, pluja, tempesta, pluja amb vent...

El concepte de núvols i pluja també es pot introduir mitjançant una improvisació i/o dansa basada en el conte *Little Cloud* d'Eric Carle (1996).

ELS FLOCS DE NEU

Ara ens imaginem que som un núvol i que la temperatura baixa tant que el núvol està molt i molt fred. Què passa? Es formen els flocs de neu. En comparació amb les gotes de pluja, com cauen els flocs de neu? Més lentament i suaument. Com és la forma del floc de neu diferent a la de la gota d'aigua? Fem diferents formes de flocs de neu. Cada vegada que el vostre floc de neu toca al terra, es desfà i ens aixequem i fem una altra forma de floc de neu que flota per l'aire i torna a caure i es torna a aixecar per formar una altra forma de floc de neu. Dividim la classe en dos grups per observar les formes interessants de flocs de neu. Aquest és un bon exercici per treballar les maneres de caure i aixecar-se lentament i suaument i per aprendre a prevenir cops en caure.

LA BOIRA

Què és la boira? Un núvol baix. Com ens sentim quan caminem per la boira? Fem veure que la classe és plena de boira i ens movem per la classe mentre responem a les següents preguntes. La boira és freda o calenta? Està mullada? Hi podeu veure bé?

Dividim la classe en dos grups: un són les gotes d'aigua que formen la boira, l'altre grup són infants que intenten arribar a casa a través de la boira.

La boira es mourà lentament per la classe fent difícil als infants arribar a casa. Els nens decideixen quin tipus de transport volen agafar i intenten arribar a casa sense topar amb la boira. Un cop tots han arribat a casa, canviem.

Variació: la boira es va fent espessa i es delimita l'espai per on es mou la boira. Demanar que les gotes d'aigua es moguin en l'espai personal, com si estiguessin enganxades al terra i intentar tocar als infants que caminen dins la boira.

Quan més espessa és la boira més a poc a poc ens hem de moure.

LA CALAMARSA

Què és la calamarsa? Són gotes d'aigua gelades. Explorem com la calamarsa cau del cel. Cada vegada que toquem el terra, ens tornem a aixecar i fem, amb el cos, una altra forma de gota gelada que cau.

Podem comparar la força, la forma i la velocitat de la pluja, la neu i la calamarsa. Primer la pluja cau del cel. Com la sents quan cau sobre la teva cara. És dura o suau, freda o calenta? Cau ràpid o poc a poc? Hi ha diferents tipus de tempestes. Tempestes d'estiu, amb llamps i trons. La neu: quines són les seves formes, la velocitat, la força dels flocs de neu? Després la calamarsa. Com és diferent de la pluja i de la neu? La calamarsa és més pesada, dura i cau a més velocitat que la pluja o la neu.

EL GEL

Què passa a l'hivern quan l'aigua es refreda molt? Es gela. Com és el gel? Ens imaginem un llac a l'estiu –podem fer veure que hi nedem, anem en barca...–. Què els passa als llacs a l'hivern als llocs on fa molt fred? Que es congelen i hi podem caminar per sobre, patinar, anar amb trineu...

EL GEL I EL DESGLAÇ

Heu vist o heu fet mai un ninot de neu? Mostrem amb el nostre cos la forma de ninot de neu. Què li passa als ninots de neu quan ja no fa tan fred i el sol els escalfa? Es desfan. Cadascú de nosaltres és un ninot de neu o un estàtua de gel. El sol brilla i el gel es va escalfant fins que finalment es van desfent molt a poc a poc i es transformen en bassals d'aigua. Podem congelar aigua en vasos de paper i posar-los a la finestra de la classe de tal manera que els toqui el sol perquè es vagin desfent.

LLOCS ON HI HA AIGUA

- Entre tots pensem on podem trobar aigua. Superfície i sota terra: llacs, oceans, rius, pantans, bassals, salts d'aigua, cascades... Explorem amb el cos les diferents formes i moviments que poden tenir. Per exemple, les onades del mar amb les mans, els braços, tot el cos; diferents velocitats i direccions, nivells. Individualment, per parelles i/o per grups.
- Fer la forma amb tot el cos. Aquesta forma està quieta com una estàtua fins que sent el senyal –per exemple picar de mans– i es comença a moure de dues maneres, com es pot moure l'aigua.
- Si disposem de diferents enregistraments de sons de l'aigua, identificar-los i representar-los amb el cos.

L'ÚS QUE L'ÉSSER HUMÀ FA DE L'AIGUA

- Crear una dansa que mostri com utilitzem l'aigua durant un dia normal de les nostres vides.
- El bon ús de l'aigua i el mal ús de l'aigua: pensar com podem fer un bon ús de l'aigua ja que és un recurs escàs. Per grups representem amb el nostre cos moviments que mostren un bon ús i un mal ús de l'aigua. Haurem d'endevinar com fan un bon ús i un mal ús de l'aigua. Per exemple, fer el moviment d'obrir una aixeta i no tancar-la.

- Vas d'aigua, aixeta, piscines, platja, banyeres, canonades... Com es mou l'aigua i com la podem moure amb les nostres mans i cos. Per exemple, representar el moviment de l'aigua que surt de l'aixeta amb les mans i amb tot el cos, el moviment d'esquitxar...

DITES POPULARS CATALANES RELACIONADES AMB L'AIGUA

Explorar corporalment algunes dites populars relacionades amb l'aigua. Primer podem llegir la dita o dites escollides per entendre el significat, després les podem representar amb el nostre cos. Dividir la classe en grups, cada grup representa una dita i els demés l'han d'endevinar.

Abril que surt plovent, el maig crida rient
A l'abril cada gota val per mil
Abril mullat, de pa en ve carregat
Abril tronat, bon any assegurat
Aigua al febrer, bona pel sementer (Si plou en aquest mes, la collita serà bona)
Aigua cau, senyal de pluja
Aigua a l'agost, safrà, mel i millor most
Aigua de gener, omple botes i graner
Aigua de gener prenha l'oliver
Aigua de gener tot l'any va bé
Aigua de juliol encén el sol
Aigua de juliol omple el cossiòl
Aigua de juny primerença, molts mals arrenca
Aigua de maig fa créixer el cabell i no fa mal
Aigua de març, herba als sembrats
Aigua de Sant Joan, celler buit i molta fam
Aigua de Sant Joan, no dóna ni vi ni pa
A l'abril pluges mil
Aigua de Sant Martí al migdia, pluja per tot el dia
Aigües de juny, mals solen dur
A l'hivern boirina i neu per veïna
Pel juliol, beure, suar i la fresca buscar
Al maig cada dia un raig

LA SEQUERA

- Crear una dansa popular per demanar pluja. Hi ha persones que fan danses de la pluja perquè necessiten l'aigua. Pensarem els moviments que podem fer amb el cos per demanar la pluja. Exemple: en rotllana fem moviments de braços a munt i avall, representem les gotes d'aigua amb els dits, mans, peus...
Pensem en altres danses que podem fer per demanar un altre temps, la neu, boira... Fem grups i cada grup escull quin tipus de clima demanarà amb la dansa, els altres haurem d'endevinar el tipus de clima.

L'AIGUA, LA VEGETACIÓ I EL SÒL EN RELACIÓ AMB L'EROSIÓ

- Dividim la classe en dos grups. Un representa el sòl i cada infant fa la forma de gra de sorra –arraulat com una pilota petita–. Demanar que el sòl es mogui rodolant cap un costat i l'altre mentre és transportat per l'aigua i el vent. El/la mestra fa veure que empeny el sòl amb un mocador blau. L'altra meitat de la classe observa. A continuació demanem que els grans de sorra tornin al seu lloc i disposem l'altre grup d'infants repartits per la classe en forma de plantes i arbres. Les plantes i flors han de tenir les cames obertes de tal manera que estiguin fermes al terra. L'aigua i el vent fan rodolar i moure el sòl cap a les plantes, que l'aturen i, per tant, eviten l'erosió.

© exercici desenvolupat a partir de la idea de Susan Griss (1998) en el seu llibre *Minds in Motion*.

VISITA AL MUSEU AGBAR

Us suggerim que per completar el coneixement sobre l'aigua visiteu el Museu AGBAR de les Aigües i consulteu les seves activitats educatives i familiars.

Museu AGBAR de les Aigües
Carretera de Sant Boi, 4-6
08940 Cornellà de Llobregat
Informació i reserves 93 342 35 38
info@museuagbar.com
www.museuagbar.com

BIBLIOGRAFIA

FADES, FOLLETS I NANS

Adams, Georgie & Gardner, Sally, *Historias de badas contadas por badas*, Serres, Barcelona, 1998.

Barker, Cicely Mary, *Lavanda busca un amigo*, Montena, Barcelona, 2003.

Betty, Bib, *El libro de las Hadas*, Editorial Parramón, Barcelona, 2005.

Froud, Brian & Lee, Akan; *Hadas*, Montena. Grijalbo – Mondadori, Barcelona .

Briggs, Katherine, *Diccionario de las badas*, Olañeta editor, Palma de Mallorca, 1992.

Briggs, Katherine, *Quién es quién en el mundo mágico. Hadas, duendes y otras criaturas sobrenaturales*, Olañeta editor, Barcelona, 1988.

Gardner, Sally, *El catàleg per a fades*, Serres, Barcelona, 2001.

Phillipotts, Beatrice, *El mundo de las badas*, Montena, Barcelona. 2003.

Pradas, Núria, *Curs de fades bones*, La Galera, Barcelona, 2006.

Roda Fàbregas, Ignasi, *La petita Llavor*, ING edicions, Barcelona, 2002.

Von Olfers, Sybille, *Els nens de les arrels*, ING edicions, Barcelona, 2003.

<http://www.elmundodelashadas.com>

http://www.efairies.com/fairy_lore.htm

<http://www.muscaria.com>

ART MODERN

Barral, Xavier, “Antoni Caba i Casamitjana”, *Un any d’adquisicions, donacions i recuperacions*, Museu Nacional d’Art de Catalunya, Barcelona.

Bornay, Erika, *Las hijas de Lilith*, Ediciones Cátedra, Madrid, 1990.

Castellanos, Jordi, “La narrativa curta en el Modernisme” a: *Actes del setè Col·loqui Internacional de Llengua i Literatura Catalana*, Associació Internacional de Llengua i Literatura Catalanes, Publicacions de l’Abadia de Montserrat, Barcelona, 1986.

Cerdà i Surroca, M. Àngela, *Els Pre-rafaelites a Catalunya: una literatura i uns símbols*, Curial, Barcelona, 1981.

Dunn Mascetti, Manuela, *Diosas, la canción de Eva*, Ediciones Robinbook, Barcelona, 1990.

Fontbona, Francesc, *El Modernisme*, L’Isard, Barcelona, 2002.

Fontbona, Francesc, *Història de l'Art Català 1888 - 1917*, Edicions 62, Volum VII, 1985.

Marfany, Joan Lluís, et al., *Història de la cultura Catalana. El Modernisme 1890 - 1906*, Edicions 62, Barcelona, Volum VI, 1994.

Mass, Jeremy, et al., *Victorian Fairy Painting*, Royal Academy of Arts, Londres, 1999.

Mestres, Apel·les; Liliana: *el món fantàstic d'Apel·les Mestres*; Museu Nacional d'Art de Catalunya, 2005.

DANSA CREATIVA I MOVIMENT

Griss, Susan, *Minds in Motion, A Kinesthetic Approach to Teaching Elementary Curriculum*, Heinemann, Portsmouth, 1998.

Herman, Gail Neary & Hollingsworth, Patricia, *Kinetic Kaleidoscope. Exploring Movement and Energy in the Visual Arts*, University School at TU, Tucson, 1992.

LA TEMÀTICA DE L'AIGUA A TRAVÉS DEL MOVIMENT

Carle, Eric, *Little Cloud*, penguin Books, Harmondsworth, 1996.

Green Gilbert, Anne, *Teaching the three "R" Through Movement Experiences*. Burgess Publishing Company, Minneapolis, 1977.

Locker, Thomas, *Water Dance*, Harcourt Brace, Nova York, 1997.



Autora
Helena Garrabou

Coordinació
Departament d'Educació del MNAC

Disseny gràfic
Arianne Faber

Producció i edició
Departament de Publicacions

Il·lustracions del dossier
Totes les il·lustracions del dossier s'han extret del catàleg de l'exposició *Liliana: el món fantàstic d'Apel·les Mestres*, Museu Nacional d'Art de Catalunya, 2005