



**Museu  
de Terrassa**

**Un dia en la vida d'un obrer del tèxtil**

## **Un dia en la vida d'un obrer del tèxtil**

**Dossier professor**

**[www.terrassa.cat/museu](http://www.terrassa.cat/museu)**

***Un dia en la vida d'un obrer del tèxtil*** és una proposta d'itinerari que té com objectiu, a partir d'un recorregut per la Terrassa industrial, apropar el procés d'industrialització als alumnes.

L'activitat se centra en la classe obrera, que juntament amb la burgesia industrial van constituir els principals grups socials fruit de la industrialització.

El fil conductor de l'itinerari són set edificis històrics de Terrassa que van ser escenaris quotidians de la classe obrera, de finals del segle XIX i principis del segle XX. L'activitat també permet introduir els canvis que, a nivell urbanístic, va aportar el procés d'industrialització a Terrassa: la creació d'una nova trama urbana on s'ubicaven tan les fàbriques, com els magatzems, els habitatges, els espais de lleure i els espais destinats a serveis en general.

Els edificis que formen el recorregut s'han agrupat en cinc àmbits, en funció dels usos i funcions a que anaven destinats. Aquests són:

### **Àmbits**

#### **Àmbit 1, habitatges d'obrers**

- Cases de Cal Maurí

#### **Àmbit 2, espais industrials**

- Vapor Albiñana
- Magatzem Corcoy

#### **Àmbit 3, serveis**

- Estació del Nord

#### **Àmbit 4, ensenyament**

- Escola Municipal de Pàrvuls *de Donya Magdalena*

#### **Àmbit 5, espais de lleure**

- Societat Coral "Els Amics"
- Bodega Tarragona

### **Com es desenvolupa i realitza l'activitat**

Com a pas previ a la realització de l'itinerari, es recomana treballar el dossier a l'aula. Sobretot la part introductòria (fitxa 0) que, tot i estar lligada a un audiovisual, permet introduir els conceptes bàsics que aniran apareixent a mida que es desenvolupa l'itinerari.

L'activitat s'inicia amb la visualització de l'audiovisual *Fum de vapor* que introdueix els conceptes bàsics sobre els que se centra l'itinerari. Després es rememora amb els alumnes a partir del plantejament de cinc qüestions bàsiques (fitxa 0).

L'activitat continua amb la realització del recorregut<sup>1</sup>, l'ordre és el següent (pot variar en funció dels interessos del grup):

1. Societat Coral "Els Amics" (c. del Pantà, 57)
2. Vapor Albiñana (c. St. Gaietà / c. St. Valentí / c. Montserrat / c. Mare de Déu dels Àngels)
3. Escola Municipal de Pàrvuls *de Donya Magdalena* (c. St. Isidre, 27-29)
4. Bodega Tarragona (c. St. Leopold, 25-27)
5. Estació del Nord (plaça de l'Estació, s/n)
6. Magatzem Corcoy ((plaça de Mossèn Jacint Verdaguer, 16)
7. Cases de Cal Maurí (c. del passeig, 4-42 / c. St. Cristòfor, 24-44)

A mida que es fa el recorregut, l'alumne ha d'anar contestant un petit qüestionari. La informació pot extreure's d'una breu explicació que apareix en la fitxa de cada edifici i de la informació donada per l'educador que realitza l'activitat. Així, hi ha una fitxa per edifici (en total set, i segueixen l'ordre del recorregut proposat) aquesta fitxa està estructurada en tres parts:

- Breu explicació de l'àmbit al que pertany l'edifici, les seves dades tècniques i breu explicació del context històric
- Imatges de l'edifici
- Qüestionari

---

<sup>1</sup> El recorregut i la ubicació dels espais els trobareu situats damunt d'un plànol a la última pàgina del dossier

## **FITXA 0**

### **1. En què consistia la dieta alimentària d'un obrer?**

*Era una dieta molt desequilibrada, se centrava en el pa, les patates, les llegums i les arengades. La carn era poc freqüent i s'acostumava a menjar les despulles i els menuts del porc (era el que s'anomenava, popularment, com la carn dels dissabtes). El bacallà i l'escabetx també formaven part de la dieta.*

### **2. De quantes hores constava la jornada de treball, d'un obrer, a principis de segle XX?**

*De més d'11 hores diàries. Recordar que l'any 1873, les jornades eren de 65 hores setmanals i el 1919 de 48 hores.*

### **3. Com es va aconseguir la progressiva reducció de la jornada laboral?**

*A partir de l'organització dels obrers en sindicats. La premsa obrera també va ser un vehicle important de difusió de les idees del món obrer.*

*Destacar la manifestació d'obriers tèxtils de l'any 1890. A la manifestació es demanava la reducció de la jornada laboral a 8 hores, quan llavors en treballaven 12.*

### **4. Les llargues jornades laborals i les condicions de treball condicionaven la seguretat dels obrers, que patien sovint, molts accidents. Creus que disposaven de Seguretat Social?**

*La Seguretat Social arribarà molts anys després. A partir d'iniciatives privades es van fundar mutues i assegurances. A Terrassa, el 1929 es va fundar El Seguro Tarrasense contra accidentes de trabajo, precedent del que serà, posteriorment, la Mútua de Seguros de Terrassa.*

### **5. Digues quin tipus de feina feien les dones i els nens en una fàbrica tèxtil. Era el mateix tipus de feina que els homes? Homes, dones i nens, cobraven els mateixos salaris?**

*Les dones i els nens al tenir més habilitat manual (dits i mans més petits, més àgils) acostumaven a treballar com a nuadores (fent nusos al fil quan es trencava), canoneres (preparant el fil per a debanar-lo o bé, per preparar la trama). Les feines dels homes se centraven en les de més força física; també feien la tria i*

## **Fitxa 1**

### **Espai de lleure**

#### **Societat Coral "Els Amics"**

**c. Pantà, 57**

**Fundada el 1877**

El fenomen de l'associacionisme cultural comença a consolidar-se a partir de la industrialització. Associacions i entitats culturals ocupaven part del temps d'oci de molts obrers.

L'associacionisme queda representat amb els ateneus, casinos i sobretot amb les societats corals que es convertiran en l'exponent més notable de l'associacionisme popular. També es van convertir en l'eina obrera per instruir-se, protegir-se i organitzar-se.



A les societats corals els obrers assajaven les caramelles, feien representacions teatrals i organitzaven tertúlies, això si, sempre de nit quan ja havien plegat de la fàbrica.

Eren entitats exclusivament masculines. Els dies de festa participaven en concursos amb altres corals i feien cantades per festes assenyalades com Pasqua i Nadal.



*l'assortiment de les llanes. La feina de teixidor estava reservada als homes, així com la feina d'encarregat de la fàbrica.*

*Així doncs, hi havia diferents categories laborals, responsabilitats i sous. El fet de no haver-hi cap mena de reglamentació laboral favorable a la classe obrera, va significar la utilització de mà d'obra femenina i infantil a les fàbriques. Això significava disposar de mà d'obra barata i molt dependent de les necessitats de producció.*



## **Fitxa 1**

### **Espai de lleure**

#### **Societat Coral "Els Amics"**

#### **1. Si la classe obrera anava als cafès i a les societats corals, a on creus que anava la burgesia?**

*Teatres, casinos, òpera...*

#### **Coneixes alguna antiga entitat d'oci a Terrassa freqüentada per la burgesia industrial?**

*El Gran Casino, el Teatre Principal, el Círculo Egarense ( a partir de 1920 Círcol Egarenc).*

#### **2. Coneixes altres associacions corals terrassenques de principis del segle XX ?**

*El Coro Vell (Juventud Terasense. Estava al c. de l'Era)*

*La Sempreviva La Llanterna de Terrassa (al passeig)*

*L'Agrupació regionalista (Escola Coral, c. St. Antoni)*

*El Centre Social Catòlic (antic Centro Católico Obrero c. Font Vella)*

## **Fitxa 2**

### **Espai industrial**

#### **Vapor Albiñana i Ribas**

**c. St. Gaetà/c. St. Valentí/c. Montserrat/c. Mare de Déu dels Àngels**

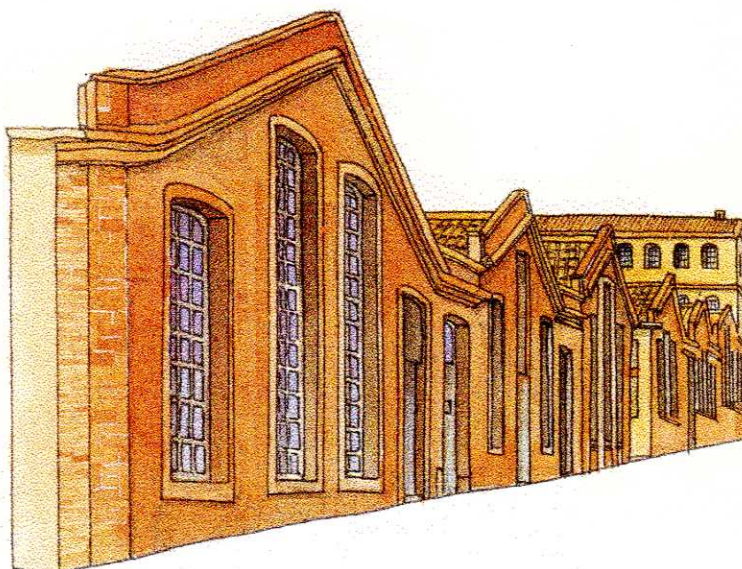
**Dates del projecte: 1893, 1899, 1900 i 1907**

**Arquitecte: Lluís Muncunill i Parellada**

Anomenem vapors aquelles fàbriques que utilitzaven el vapor com la font principal d'energia. El vapor, obtingut per la combustió de carbó, movia la màquina de vapor que a l'hora movia un sistema d'embarrats, politges i corretges que posava en funcionament la maquinària de la fàbrica.

El Vapor Albiñana era de grans dimensions, ocupava pràcticament tota una illa de cases. Estava format per quadres rectangulars, d'una sola planta, col·locades paral·lelament i separades per barris. Aquesta espècie d'illa industrial quedava tancada per un edifici de tres plantes.

Les naus del Vapor Albiñana han anat transformant-se en els últims anys, tot i això encara són un bon exemple d'una petita ciutat dins la ciutat. I, de l'arquitectura industrial i de l'estructura fabril a Terrassa.







## **Fitxa 2**

### **Espai industrial**

#### **Vapor Albiñana i Ribas**

**c. St. Gaietà/c. St. Valentí/c. Montserrat/c. Mare de Déu dels Àngels**

**Dates del projecte: 1893, 1899, 1900 i 1907**

**Arquitecte: Lluís Muncunill i Parellada**

**1. Quin nom reben els passadissos exteriors que hi ha entre les diferents quadres?**

*Barris*

**1. Com definiries el concepte de quadra?**

*Nau d'una sola planta, més estreta que ampla i amb grans finestrals. Era la nau industrial.*

**2. Quin tipus de productes es fabricaven al Vapor Albiñana?**

*Es fabricaven farines i també va allotjar indústries tèxtils llaneres d'aprestos, filats i teixits. Aquestes indústries llogaven les quadres al propietari del vapor, era una pràctica freqüent*

**3. Com es coneixia popularment el Vapor Albiñana?**

*Com La Farinera*

### **Fitxa 3**

#### **Ensenyament**

**Escola Municipal de Pàrvuls de *Donya Magdalena*  
c. St. Isidre, 27-29**

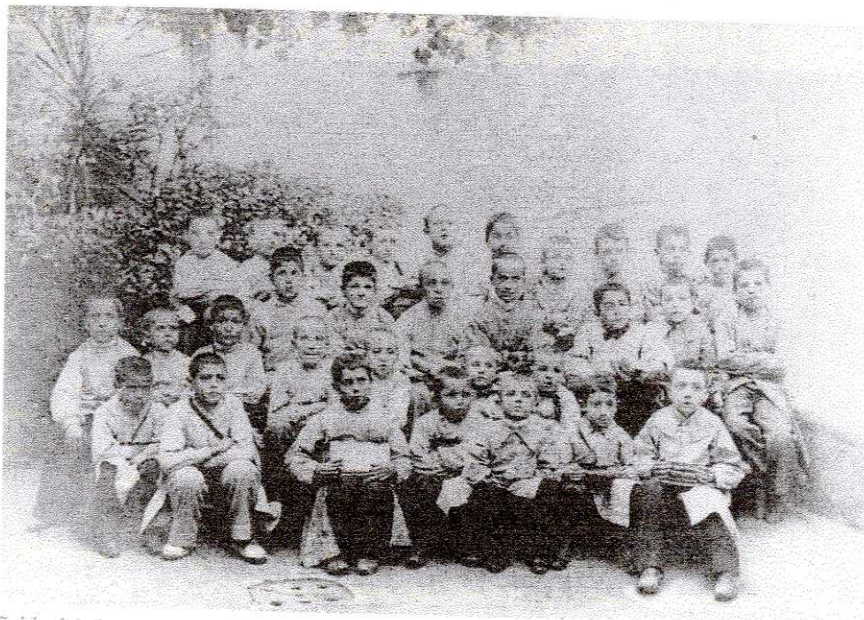
**Data del projecte: 2 d'agost de 1912**

**Arquitecte: Josep Maria Coll i Bacardí**

Com que els salaris eren insuficients i els preus de consum alts calia que tothom treballés. Així doncs, infants i dones van entrar al món laboral cobrant menys que els homes. El fet que els nens i nenes, de la classe obrera, haguéssin de treballar va significar l'existència d'uns nivells d'escolarització molt precaris.

La construcció de l'Escola Municipal de Pàrvuls, coneguda popularment com l'Escola de Donya Magdalena, va ser promoguda per la seva directora i professora Magdalena Rossell. Es va considerar una escola modèlica. Les seves propostes pedagògiques la van convertir en una escola emblemàtica per a la ciutat.

L'edifici de l'escola és d'una sola planta, amb tres grans finestres ovalades. Al seu costat hi ha un altre edifici destinat a habitatge de la directora de l'escola i, més tard, com a habitatge dels porters.





### **Fitxa 3**

#### **Ensenyament**

**Escola Municipal de Pàrvuls de Donya Magdalena**

**c. St. Isidre, 27-29**

**Data del projecte: 2 d'agost de 1912**

**Arquitecte: Josep Maria Coll i Bacardí**

**1. A quina edat acostumaven a deixar l'escola els nens i nenes pertanyents a la classe obrera?**

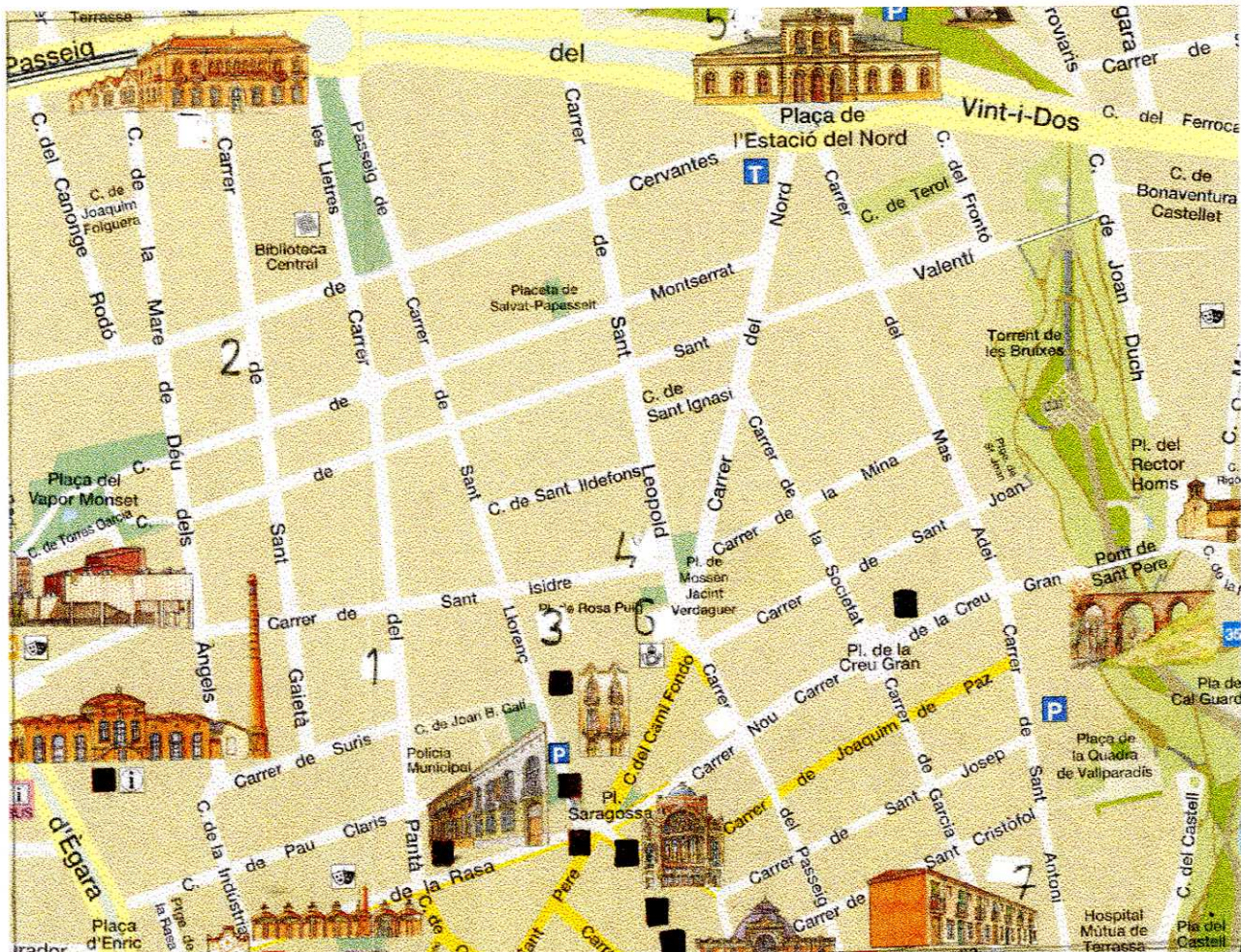
*Acostumava a ser als 12 anys, a vegades, fins i tot, als 10.*

**Perquè?**

*Havien d'incorporar-se al món laboral i així col·laborar a l'economia de la família.*

**2. Quines possibilitats tenien els adults d'anar a classe?**

*Després d'una llarga jornada laboral, calia molta voluntat i forces per anar a classes. Aquestes eren nocturnes i eren organitzades pels ateneus obrers, les llars d'obriers, les societats corals.*



1. Societat Coral "Els Amics" (c. del Pantà, 57)
2. Vapor Albiñana (c. St. Gaietà / c. St. Valentí / c. Montserrat / c. Mare de Déu dels Àngels)
3. Escola Municipal de Pàrvuls de *Donya Magdalena* (c. St. Isidre, 27-29)
4. Bodega Tarragona (c. St. Leopold, 25-27)
5. Estació del Nord (plaça de l'Estació, s/n)
6. Magatzem Corcoy ((plaça de Mossèn Jacint Verdaguer, 16)
7. Cases de Cal Maurí (c. del Passeig, 4-42 / c. St. Cristòfor, 24-44)

## Fitxa 4

### Espai de lleure

#### **Bodega Tarragona**

**c. St. Leopold, 25-27 / c. St. Isidre, 2**

**Data del projecte: 18 d'octubre de 1898**

**Arquitecte: Lluís Muncunill i Parellada**

Les jornades de treball de la classe obrera passaven de les onze hores diàries, per tant no disposaven de massa temps lliure.

Els espais de lleure habituals de la classe obrera eren els cafès, les tavernes i les bodegues. Aquests espais estaven reservats als homes que hi anaven un cop acabada la seva jornada laboral. Les dones, després de la seva jornada laboral a la fàbrica havien de continuar treballant en les feines domèstiques (netejar, anar a rentar la roba al safareig...). Moltes aportaven ingressos extra a casa, fent puntes, confeccionant flors artificials...

Tot i que la Bodega Tarragona va convertir-se en bodega als anys quaranta, és un bon exemple del tipus d'espai on els obrers passaven part del seu temps lliure. Originàriament, havia estat un magatzem d'olis de l'empresa Palet i Casanovas i habitatge de Josep Casanovas. Actualment s'ha rehabilitat com a despatx d'un arquitecte. De l'època, sabem de l'existència de la taverna *La rateta bufona* (es trobava al c. Cardaire) i de l'antic *Cafè Colom* (plaça Vella, núm 5).





## **Fitxa 4**

### **Espai de lleure**

#### **Bodega Tarragona**

**c. St. Leopold, 25-27 / c. St. Isidre, 2**

**Data del projecte: 18 d'octubre de 1898**

**Arquitecte: Lluís Muncunill i Parellada**

- 1. La bodega tenia, generalment, dues funcions comercials. Quines eren?**

*D'una banda funcionava com a bar i de l'altra com a punt de venda, a l'engròs, d'oli i vi.*

- 2. Podries dir quin tipus de begudes eren les que més es consumien a la bodega?**

*Aiguardents i vi.*

- 3. Creus que els obrers disposaven de gaires diners per gastar en beguda?**

*Més de la meitat del salari es destinava a l'alimentació i al lloguer. Així que els hi quedava molt poc diner, o res, per gastar en el seu temps d'oci. Tot plegat, amb els sous precaris que hi havia poca cosa podien fer.*

## Fitxa 5

### Serveis

#### Estació del Nord

Plaça de l'Estació del Nord, s/n

Data del projecte: 1899

L'any 1848 es va crear la línia ferroviària que unia Barcelona i Mataró, desenvolupant-se així la xarxa ferroviària a Catalunya.

El 16 de març de 1856 va arribar el tren a Terrassa. La seva arribada va suposar un factor determinant per al desenvolupament econòmic, industrial i urbanístic de la ciutat. A l'estació arribaven les matèries primeres com el carbó, que era el combustible que feia funcionar la màquina de vapor; la llana, necessària per produir el fil i els teixits de llana. També arribaven els viatjants que anaven a veure les últimes novetats i productes tèxtils manufacturats. El tren va suposar el transport de mercaderies (productes manufacturats i d'altres) i el de viatjers.

L'actual edifici de l'Estació del Nord data del 1901 i, va substituir el primer edifici de 1856. Es tracta d'una construcció dissenyada



per personal tècnic de la Compañía de Ferrocarriles del Norte i, segueix uns paràmetres seriatos que es repeteixen en moltes estacions d'altres poblacions. La línia de ferrocarril i l'estació van constituir el límit nord de Terrassa.



## **Fitxa 5**

### **Serveis**

#### **Estació del Nord**

**Plaça de l'Estació del Nord, s/n**

**Data del projecte: 1899**

#### **1. D'on creus que prové el nom de l'Estació del Nord ?**

*És com s'anomenava, i s'anomena, popularment l'estació de la RENFE perquè es troba al nord de la ciutat.*

#### **2. Digues edificis que es van construir a prop de l'Estació**

*L'Acondicionament Terrassenc, i diversos magatzems i fàbriques.*

#### **3. De quin país provenia la major del carbó que arribava a Catalunya?**

*De Gal·les, i més concretament de Cardiff. També s'extreia carbó a Astúries i a St. Joan de les Abadesses, però la qualitat i la quantitat eren inferiors al carbó gal·lès.*

#### **4. Digues quines vies de comunicació eren les utilitzades en el transport del carbó**

*La via marítima (vaixells) i, la via terrestre (carros, ferrocarril).*



## **Fitxa 6**

### **Espai industrial**

#### **Magatzem Corcoy**

**Plaça de Mossèn Jacint Verdaguer, 16**

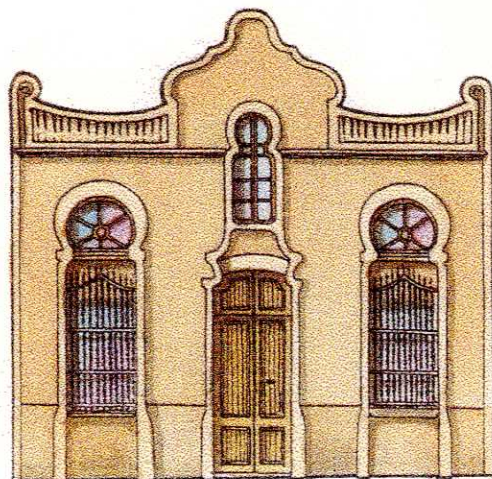
**Data del projecte: inici del segle XX**

**Arquitecte: Melcior Viñals Muñoz**

La paraula magatzem, en el context de la industrialització a Terrassa, fa referència a una botiga tèxtil a l'engròs (cada fàbrica tèxtil tenia el seu magatzem). És a dir, el magatzem era l'aparador de les grans fàbriques tèxtils de la ciutat.

Els magatzems es van situar, majoritàriament, a prop de l'*Estació del Nord*: al llarg del carrer del Nord fins arribar a la placeta de Saragossa i, des d'allà al carrer de St. Pau i el de Puignovell. Aquesta situació estratègica permetia als viatjants, que arribaven a l'*Estació del Nord*, visitar en un sol recorregut la majoria de magatzems tèxtils.

El model més típic de magatzem consisteix en una planta baixa, destinada a oficina i despatx, i un primer pis, destinat a la venda dels productes tèxtils.





## **Fitxa 6**

### **Espai industrial**

#### **Magatzem Corcoy**

**Plaça de Mossèn Jacint Verdaguer, 16**

**Data del projecte: inici del segle XX**

**Arquitecte: Melcior Viñals Muñoz**

#### **1. Perquè la major part de magatzems es trobaven a prop de l'Estació del Nord?**

*Era una ubicació estratègica, d'aquesta manera es facilitava el recorregut als viatjants del tèxtil.*

#### **2. Quines tasques es realitzaven en un magatzem?**

*La de venda, la d'oficina, la de comptabilitat i administració. També cal comptar la de càrrega i descàrrega dels productes manufacturats i la d'emmagatzematge.*

#### **3. Quins altres magatzems tèxtils, a part del Corcoy, hi havia a prop de la plaça de Mossèn Jacint Verdaguer?**

*El magatzem Fontanals (actualment hi ha una entitat bancària. És cantoner entre el carrer del Passeig i el carrer Nou de St. Pere), el magatzem Miquel Boix (plaça Mossèn Jacint Verdaguer, 6) i el Ventayol (ja desaparegut. Es trobava entre el c. del Nord i la plaça de Mossèn J. Verdaguer).*



## Fitxa 7

### Habitatges d'obers

#### Cases de Cal Maurí

Carrer del Passeig, 4-42

Data del projecte: 14 de maig de 1859

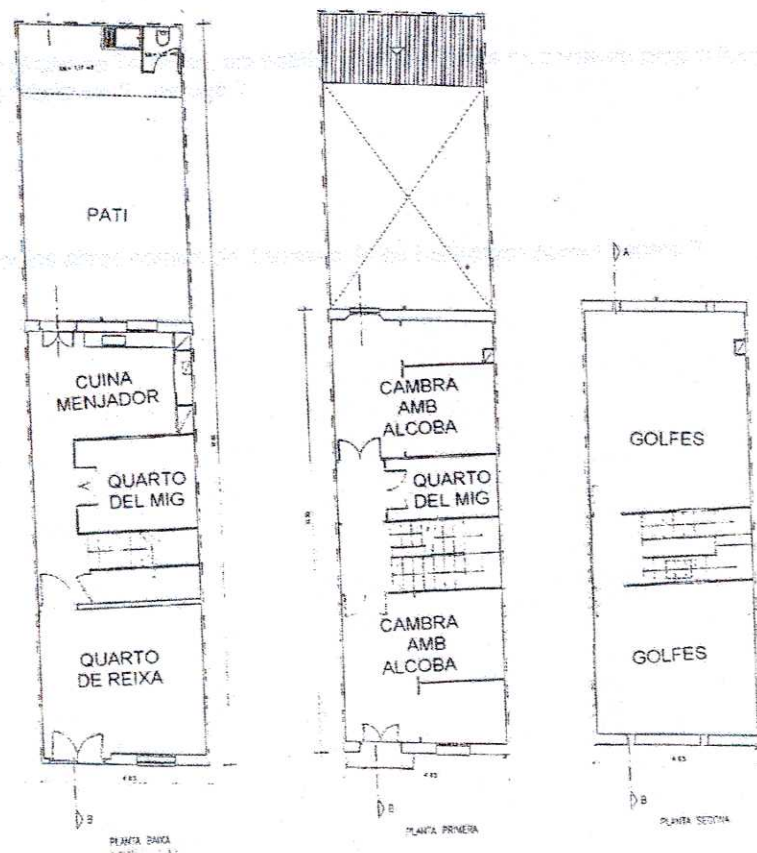
Carrer de St. Cristòfor, 24-42

Data del projecte: 1873

Mestre d'obres: Josep Fontseré i Mestre

Els habitatges obrers eren construccions modestes, seriades i edificades de forma agrupada. A banda d'algunes promocions d'grupacions d'obers, la majoria d'habitatges obrers eren iniciatives dels propietaris industrials que d'aquesta manera extenien el seu control sobre la mà d'obra fora de l'àmbit fabril.

Un dels primers conjunts urbans d'habitatges obrers seriats a Terrassa són les Cases de Cal Maurí (conegudes també per cases d'Anna Galí, vídua de Maurí). La finca on es van construir els habitatges, destinats als obrers que treballaven al Vapor Gran, era on hi havia la casa dels Maurí (propietaris del Vapor Gran). Aquesta tipologia de construcció respon al paternalisme industrial típic del segle XIX.





## Fitxa 7

### Habitatges d'obrers

#### Cases de Cal Maurí

Carrer del Passeig, 4-42

Data del projecte: 14 de maig de 1859

Carrer de St. Cristòfor, 24-42

Data del projecte: 1873

Mestre d'obres: Josep Fontseré i Mestre

#### 1. Què entens per paternalisme industrial?

*El paternalisme industrial era una pràctica freqüent al segle XIX. Eren totes aquelles accions (construcció d'habitatges, de botigues, d'espais destinats als obrers) promogudes pels industrials per fer extensiu el seu control sobre la classe obrera.*

#### 2. Creus que cada habitatge era per a una sola família o bé era compartit?

*S'havia de pagar lloguer (la majoria de vegades al mateix amo de la fàbrica) així que, per alleugerir la càrrega a l'economia domèstica, es compartia l'habitatge i el lloguer amb altres famílies.*

#### 3. Saps a què es destinaven, habitualment, el espais següents?

**Quarto de reixa:** *espai molt típic de Terrassa, és l'habitació que dona al carrer a través d'una finestra enreixada. Els habitatges obrers que en tenien la destinaven, sovint, a vendre les quatre verdures i fruita que podien obtenir de l'hort (els que en tenien, és clar).*

**Cuina:** *acomplia les funcions de menjador, de lloc per estendre la roba, d'espai per rentar-se...*

**Golfes:** *espai utilitzat per posar a assecar productes agrícoles per consum propi o bé per vendre'ls*