

Un dia en la vida d'un obrer del tèxtil

Dossier alumne

www.terrassa.cat/museu

Un dia en la vida d'un obrer del tèxtil és un itinerari.

L'activitat se centra en la classe obrera, que juntament amb la burgesia industrial van constituir els principals grups socials fruit de la industrialització.

Els edificis que formen el recorregut s'han agrupat en cinc àmbits, en funció dels usos i funcions a que anaven destinats. Aquests són.

Àmbits

Àmbit 1, habitatges d'obrers

- Cases de Cal Maurí

Àmbit 2, espais industrials

- Vapor Albiñana
- Magatzem Corcoy

Àmbit 3, serveis

- Estació del Nord

Àmbit 4, ensenyament

- Escola Municipal de Pàrvuls de *Donya Magdalena*

Àmbit 5, espais de lleure

- Societat Coral "Els Amics"
- Bodega Tarragona

A mida que fas el recorregut¹, has d'anar contestant un petit qüestionari. La informació la pots extreure d'una breu explicació que apareix en la fitxa de cada edifici i de la informació donada per l'educador que realitza l'activitat. Així, hi ha una fitxa per edifici (en total set, i segueixen l'ordre del recorregut proposat). Aquesta fitxa està estructurada en tres parts:

- Breu explicació de l'àmbit al que pertany l'edifici, les seves dades tècniques i breu explicació del context històric
- Imatges de l'edifici
- Qüestionari

També hi ha la FITXA 0. Aquesta fitxa conté cinc preguntes que has de contestar. La informació la pots obtenir de l'audiovisual *Fum de Vapor*, de la informació de l'educadora que et fa l'activitat i de l'explicació del teu professor.

¹ El recorregut i els espais estan marcats en un plànol que trobaràs a la última pàgina del dossier

FITXA 0

- 1. En què consistia la dieta alimentària d'un obrer?**

- 2. De quantes hores constava la jornada de treball, d'un obrer, a principis de segle XX?**

- 3. Com es va aconseguir la progressiva reducció de la jornada laboral?**

- 4. Les llargues jornades laborals i les condicions de treball condicionaven la seguretat dels obrers, que patien sovint, molts accidents. Creus que disposaven de Seguretat Social?**

- 5. Digues quin tipus de feina feien les dones i els nens en una fàbrica tèxtil. Era el mateix tipus de feina que els homes? Homes, dones i nens, cobraven els mateixos salaris?**

Fitxa 1

Espai de lleure

Societat Coral "Els Amics"

c. Pantà, 57
Fundada el 1877

El fenomen de l'associacionisme cultural comença a consolidar-se a partir de la industrialització. Associacions i entitats culturals ocupaven part del temps d'oci de molts obrers.

L'associacionisme queda representat amb els ateneus, casinos i sobretot amb les societats corals que es convertiran en l'exponent més notable de l'associacionisme popular. També es van convertir en l'eina obrera per instruir-se, protegir-se i organitzar-se.



A les societats corals els obrers assajaven les caramelles, feien representacions teatrals i organitzaven tertúlies, això sí, sempre de nit quan ja havien plegat de la fàbrica. Eren entitats exclusivament masculines. Els dies de festa participaven en

concursos amb altres corals i feien cantades per festes assenyalades com Pasqua i Nadal.



Fitxa 1

Espai de lleure

Societat Coral "Els Amics"

1. Si la classe obrera anava als cafès i a les societats corals, a on creus que anava la burgesia?

Coneixes alguna antiga entitat d'oci a Terrassa freqüentada per la burgesia industrial?

2. Coneixes altres associacions corals terrassenques de principis del segle XX ?

Fitxa 2

Espai industrial

Vapor Albiñana i Ribas

c. St. Gaietà/c. St. Valentí/c. Montserrat/c. Mare de Déu dels Àngels

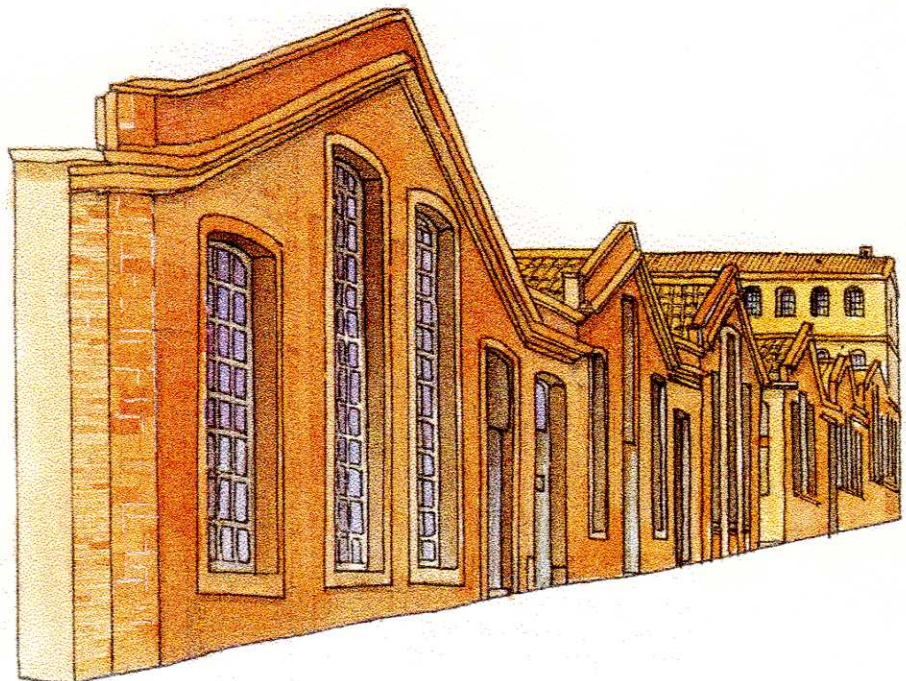
Dates del projecte: 1893, 1899, 1900 i 1907

Arquitecte: Lluís Muncunill i Parellada

Anomenem vapors aquelles fàbriques que utilitzaven el vapor com la font principal d'energia. El vapor, obtingut per la combustió de carbó, movia la màquina de vapor que a l'hora movia un sistema d'embarrats, politges i corretges que posava en funcionament la maquinària de la fàbrica.

El Vapor Albiñana era de grans dimensions, ocupava pràcticament tota una illa de cases. Estava format per quadres rectangulars, d'una sola planta, col·locades paral·lelament i separades per barris. Aquesta espècie d'illa industrial quedava tancada per un edifici de tres plantes.

Les naus del Vapor Albiñana han anat transformant-se en els últims anys, tot i això encara són un bon exemple d'una petita ciutat dins la ciutat. I, de l'arquitectura industrial i de l'estructura fabril a Terrassa.



Fitxa 2

Espai industrial

Vapor Albiñana i Ribas

c. St. Gaietà/c. St. Valentí/c. Montserrat/c. Mare de Déu dels Àngels

Dates del projecte: 1893, 1899, 1900 i 1907

Arquitecte: Lluís Muncunill i Parellada

- 1. Quin nom reben els passadissos exteriors que hi ha entre les diferents quadres?**
- 2. Com definiries el concepte de quadra?**
- 3. Quin tipus de productes es fabricaven al Vapor Albiñana?**
- 4. Com es coneixia popularment el Vapor Albiñana?**

Fitxa 3

Ensenyament

Escola Municipal de Pàrvuls de Donya Magdalena
c. St. Isidre, 27-29

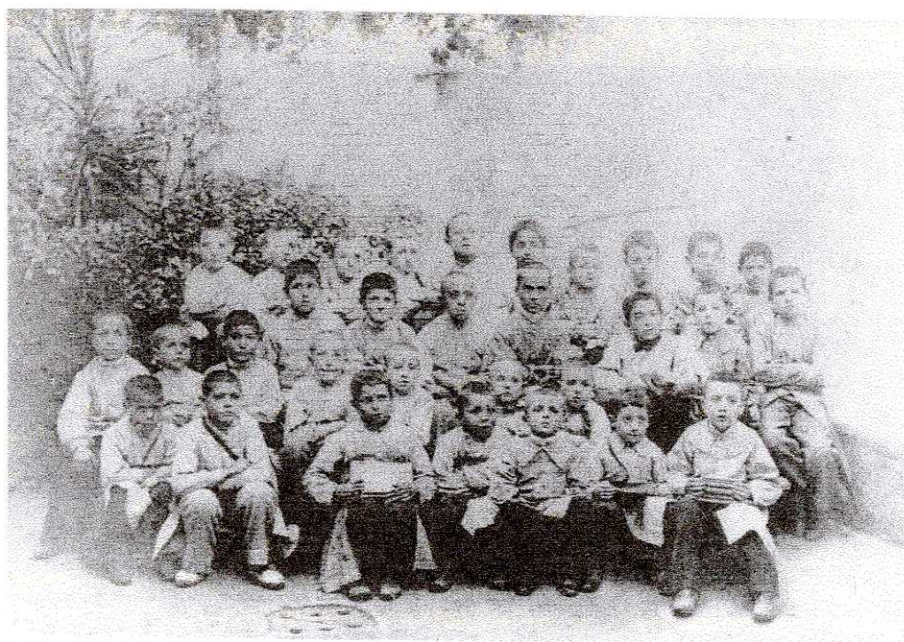
Data del projecte: 2 d'agost de 1912

Arquitecte: Josep Maria Coll i Bacardí

Com que els salaris eren insuficients i els preus de consum alts calia que tothom treballés. Així doncs, infants i dones van entrar al món laboral cobrant menys que els homes. El fet que els nens i nenes, de la classe obrera, haguéssin de treballar va significar uns nivells d'escolatització molt precaris.

La construcció de l'Escola Municipal de Pàrvuls, coneguda popularment com Escola de Donya Magdalena, va ser promoguda per la seva directora i professora Magdalena Rossell. Se la va considerar una escola modèlica. Les seves propostes pedagògiques la van convertir en una institució emblemàtica de la ciutat.

L'edifici de l'escola és d'una sola planta, amb tres grans finestres ovalades. Al seu costat hi ha un altre edifici destinat, primer, a habitatge de la directora de l'escola i, més tard com habitatge dels porters.





Fitxa 3

Ensenyament

Escola Municipal de Pàrvuls de Donya Magdalena

c. St. Isidre, 27-29

Data del projecte: 2 d'agost de 1912

Arquitecte: Josep Maria Coll i Bacardí

- 1. A quina edat acostumaven a deixar l'escola els nens i nenes pertanyents a la classe obrera?**

Perquè?

- 2. Quines possibilitats tenien els adults d'anar a classe?**

Fitxa 4

Espai de lleure

Bodega Tarragona

c. St. Leopold, 25-27 / c. St. Isidre, 2

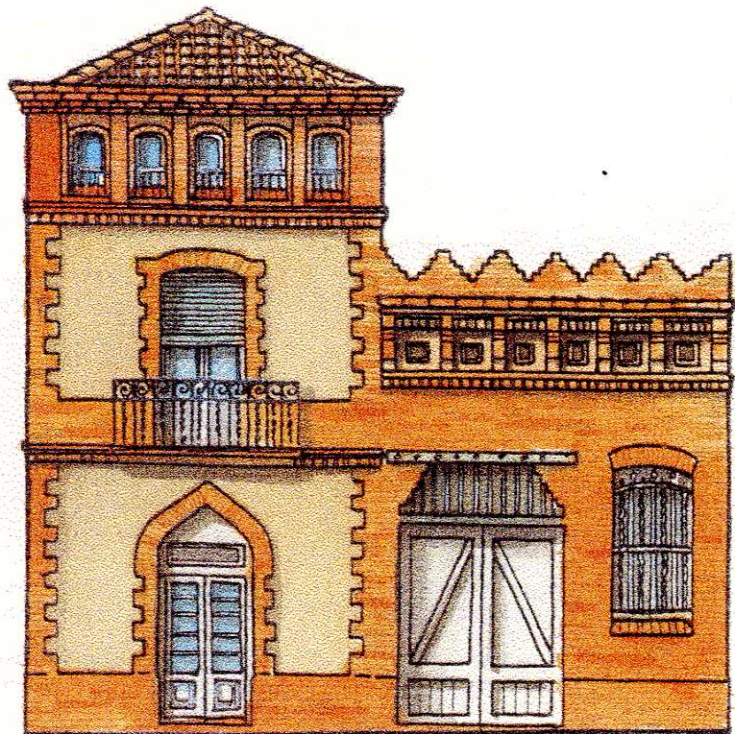
Data del projecte: 18 d'octubre de 1898

Arquitecte: Lluís Muncunill i Parellada

Les jornades de treball de la classe obrera passaven de les onze hores diàries, per tant no disposaven de massa temps lliure.

Els espais de lleure habituals de la classe obrera eren els cafès, les tavernes i les bodegues. Aquests espais estaven reservats als homes que hi anaven un cop acabada la seva jornada laboral. Les dones, després de la seva jornada laboral a la fàbrica havien de continuar treballant en les feines domèstiques (netejar, anar a rentar la roba al safareig...). Moltes aportaven ingressos extra cosint a casa, fent puntes, confeccionant flors artificials...

Tot i que la Bodega Tarragona va convertir-se en bodega als anys quaranta, és un bon exemple del tipus d'espai on els obrers passaven part del seu temps lliure. Originàriament, havia estat un magatzem d'olis de l'empresa Palet i Casanovas i habitatge de Josep Casanovas. Actualment s'ha rehabilitat com a despatx d'un arquitecte. De l'època, sabem de l'existència de la taverna *La rateta bufona* (es trobava al c. Cardaire) i de l'antic *Cafè Colom* (plaça Vella, núm 5).





Fitxa 4

Espai de lleure

Bodega Tarragona

c. St. Leopold, 25-27 / c. St. Isidre, 2

Data del projecte: 18 d'octubre de 1898

Arquitecte: Lluís Muncunill i Parellada

- 1. La bodega tenia, generalment, dues funcions comercials. Quines eren?**
- 2. Podries dir quin tipus de begudes eren les que més es consumien a la bodega?**
- 3. Creus que els obrers disposaven de gaires diners per gastar en beguda?**

Fitxa 5

Serveis

Estació del Nord

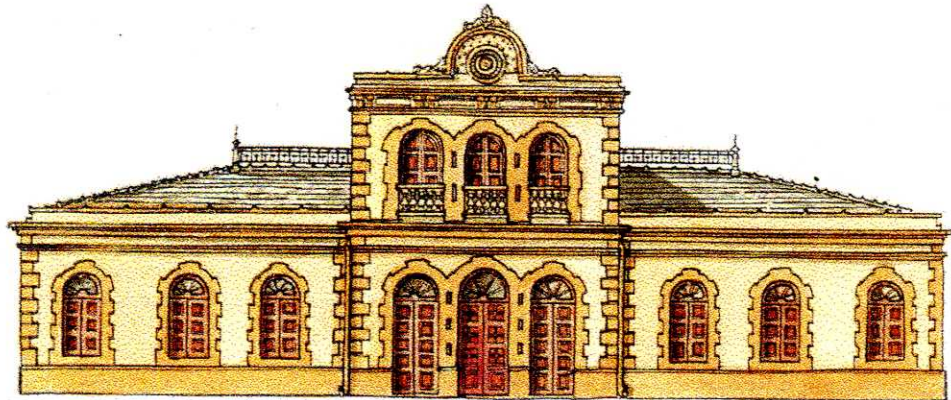
Plaça de l'Estació del Nord, s/n

Data del projecte: 1899

L'any 1848 es va crear la línia ferroviària que unia Barcelona i Mataró, desenvolupant-se així la xarxa ferroviària a Catalunya.

El 16 de març de 1856 va arribar el tren a Terrassa. La seva arribada va suposar un factor determinant per al desenvolupament econòmic, industrial i urbanístic de la ciutat. A l'estació arribaven les matèries primeres com el carbó, que era el combustible que feia funcionar la màquina de vapor; la llana, necessària per produir el fil i els teixits de llana. També arribaven els viatjants que anaven a veure les últimes novetats i productes tèxtils manufacturats. El tren va suposar el transport de mercaderies (productes manufacturats i d'altres) i el de viatjers.

L'actual edifici de l'*Estació del Nord* data del 1901 i, va substituir el primer edifici de 1856. Es tracta d'una construcció dissenyada per personal tècnic de la Compañía de



Ferrocarriles del Norte i, següeix uns paràmetres seriatos que es repeteixen en moltes estacions d'altres poblacions. La línia de ferrocarril i l'estació van constituir el límit nord de Terrassa.



Fitxa 5

Serveis

Estació del Nord

Plaça de l'Estació del Nord, s/n

Data del projecte: 1899

- 1. D'on creus que prové el nom de l'*Estació del Nord* ?**
- 2. Digues edificis que es van construir a prop de l'Estació**
- 3. De quin país provenia la major del carbó que arribava a Catalunya?**
- 4. Digues quines vies de comunicació eren les utilitzades en el transport del carbó**

Fitxa 6

Espai industrial

Magatzem Corcoy

Plaça de Mossèn Jacint Verdaguer, 16

Data del projecte: inici del segle XX

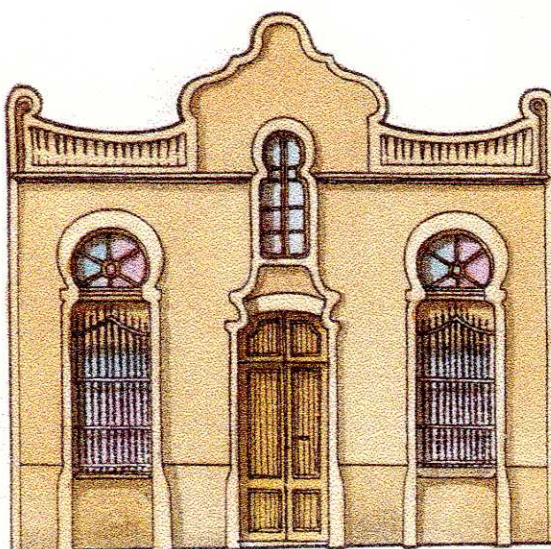
Arquitecte: Melcior Viñals Muñoz

La paraula magatzem, en el context de la industrialització a Terrassa, fa referència a una botiga tèxtil a l'engròs (cada fàbrica tèxtil tenia el seu magatzem). És a dir, el magatzem era l'aparador de les grans fàbriques tèxtils de la ciutat.

Els magatzems es van situar, majoritàriament, a prop de l'*Estació del Nord*: al llarg del carrer del Nord fins arribar a la placeta de Saragossa i, des d'allà al carrer de St. Pau i el de Puignovell.

Aquesta situació estratègica permetia als viatjants, que arribaven a l'*Estació del Nord*, visitar en un sol recorregut la majoria de magatzems tèxtils.

El model més típic de magatzem consisteix en una planta baixa, destinada a oficina i despatx, i un primer pis, destinat a la venda dels productes tèxtils.



Fitxa 6

Espai industrial

Magatzem Corcoy

Plaça de Mossèn Jacint Verdaguer, 16

Data del projecte: inici del segle XX

Arquitecte: Melcior Viñals Muñoz

- 1. Perquè la major part de magatzems es trobaven a prop de l'*Estació del Nord*?**
- 2. Quines tasques es realitzaven en un magatzem?**
- 3. Quins altres magatzems tèxtils, a part del Corcoy, hi havia a prop de la plaça de Mossèn Jacint Verdaguer?**

Fitxa 7

Habitatges d'obrers

Cases de Cal Maurí

Carrer del Passeig, 4-42

Data del projecte: 14 de maig de 1859

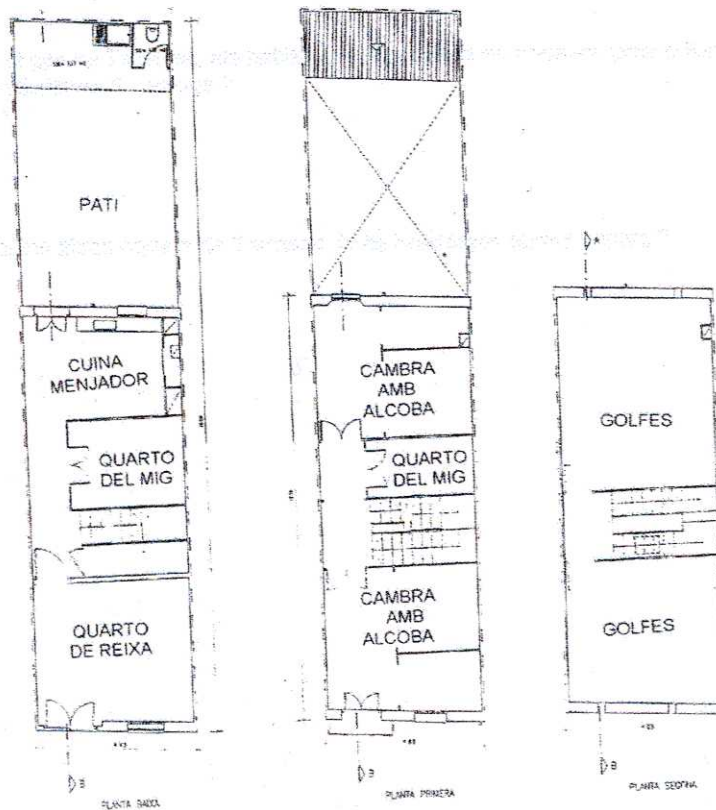
Carrer de St. Cristòfor, 24-42

Data del projecte: 1873

Mestre d'obres: Josep Fontseré i Mestre

Els habitatges obrers eren construccions modestes, seriadades i edificades de forma agrupada. A banda d'algunes promocions d'grupacions d'obrers, la majoria d'habitatges obrers eren iniciatives dels propietaris industrials que d'aquesta manera extenien el seu control sobre la mà d'obra fora de l'àmbit fabril.

Un dels primers conjunts urbans d'habitatges obrers seriadats a Terrassa són les Cases de Cal Maurí (conegudes també per cases d'Anna Galí, vídua de Maurí). La finca on es van construir els habitatges, destinats als obrers que treballaven al Vapor Gran, era on hi havia la casa dels Maurí (propietaris del Vapor Gran). Aquesta tipologia de construcció respon al paternalisme industrial típic del segle XIX.



Fitxa 7

Habitatges d'obrers

Cases de Cal Maurí

Carrer del Passeig, 4-42

Data del projecte: 14 de maig de 1859

Carrer de St. Cristòfor, 24-42

Data del projecte: 1873

Mestre d'obres: Josep Fontseré i Mestre

1. Què entens per paternalisme industrial?

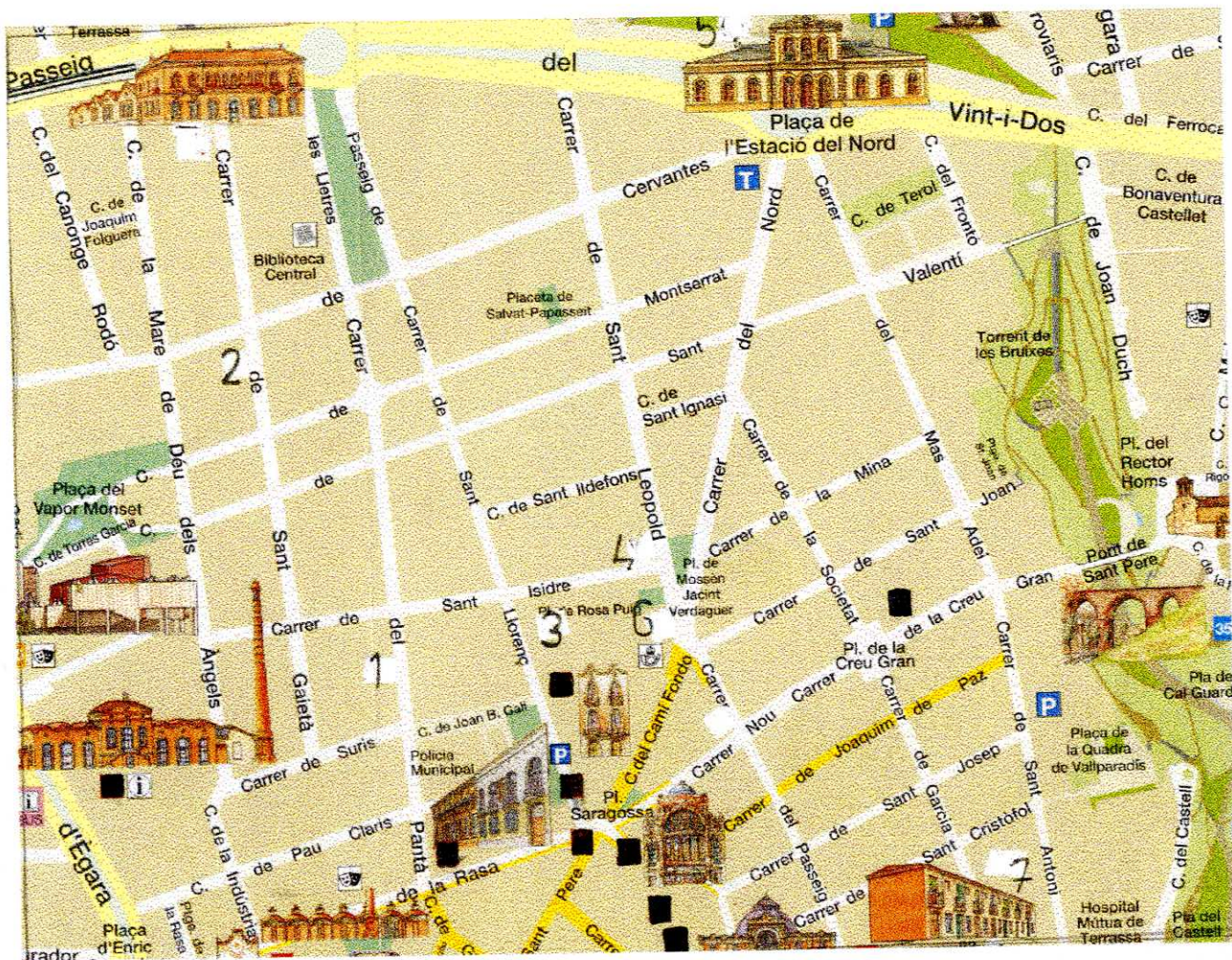
2. Creus que cada habitatge era per a una sola família o bé era compartit?

3. Saps a què es destinaven, habitualment, el espais següents?

Quarto de reixa:

Cuina:

Golfes:



1. Societat Coral "Els Amics" (c. del Pantà, 57)
2. Vapor Albiñana (c. St. Gaietà / c. St. Valentí / c. Montserrat / c. Mare de Déu dels Àngels)
3. Escola Municipal de Pàrvuls de *Donya Magdalena* (c. St. Isidre, 27-29)
4. Bodega Tarragona (c. St. Leopold, 25-27)
5. Estació del Nord (plaça de l'Estació, s/n)
6. Magatzem Corcoy ((plaça de Mossèn Jacint Verdaguer, 16)
Cases de Cal Maurí (c. del Passeig, 4-42 / c. St. Cristòfor, 24-44)