



Us trobeu als **ESPais DE LA BATALLA DE L'EBRE**, un recorregut històric per un dels escenaris més determinants de la Guerra Civil Espanyola. La Batalla de l'Ebre va representar l'enfrontament de les millors unitats militars de dos grans exèrcits: l'Exèrcit Popular de la República i l'exèrcit franquista enviat a l'Ebre per tal de repel·lir l'ofensiva republicana.

El recorregut pel territori dels **ESPais DE LA BATALLA DE L'EBRE** inclou tot un seguit de rutes per espais històrics i centres d'interpretació distribuïts al llarg de la comarca de la Terra Alta, el principal escenari del 115 dies de combats que van convertir l'Ebre en la batalla més dura, sagnant i decisiva de tota la guerra.



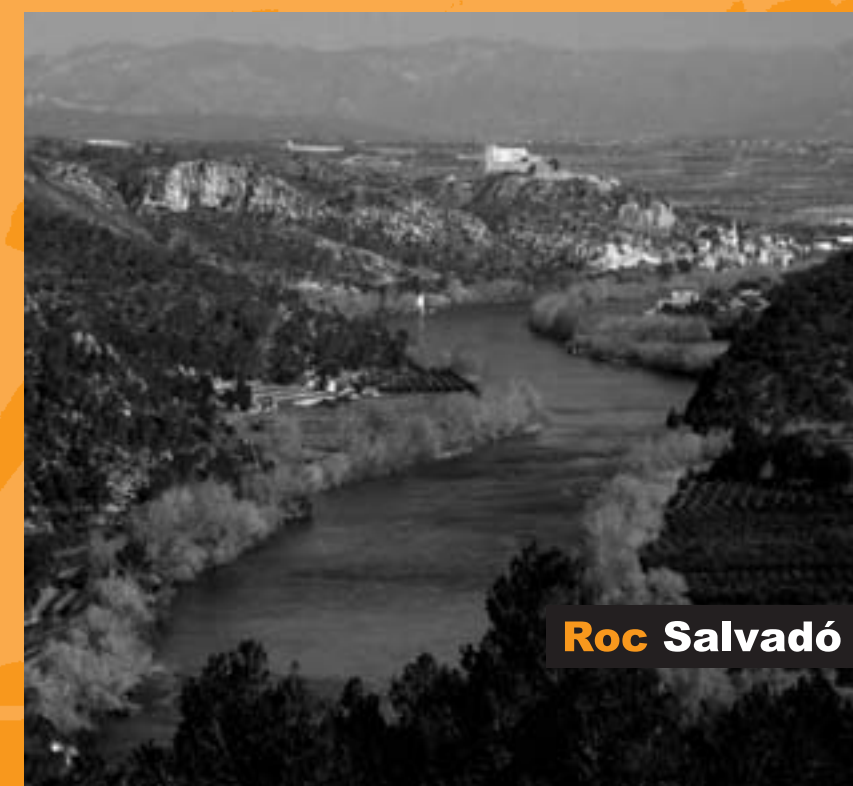
Espais
de la **Batalla**
de l'Ebre

Les terres ferides

Espais i història de la Batalla de l'Ebre

Dossier de visita

Espais
de la **Batalla**
de l'Ebre



Roc Salvadó Poy

Aquest material ha estat elaborat pel Sr. Roc Salvadó Poy, professor de l'IES de l'Ebre, sota la coordinació i supervisió del Departament d'Educació de la Generalitat de Catalunya.

Generalitat de Catalunya
Departament d'Educació
Serveis Territorials a les Terres de l'Ebre

Autor:

Roc Salvadó Poy

Editor:

Generalitat de Catalunya, Departament d'Educació,
Consorci Memorial dels Espais de la Batalla de l'Ebre.

Assessorament edició:

David Tormo i Rafel Sampé

Disseny i maquetació:

Elfo jobs s.l. serveis generals de disseny

Cartografia:

Ikonainfografia

Portada:

Disseny de Roc Salvadó i Ermini Carreras inspirat en una portada original de Carles Fontseré

Assessorament lingüístic i revisió de textos:

Montse Perelló

Col·laboracions:

Consorci Memorial dels Espais de la Batalla de l'Ebre
Generalitat de Catalunya, Departament d'Educació, Serveis Territorials de les Terres de l'Ebre, Secció Serveis Educatius i Formació Permanent, Centre de Recursos Pedagògics del Baix Ebre

Agraïments de l'autor:

Núria Estrada, Montse Bes, Maitè Jaca, Carme Valldepérez, Pilar Vericat, Josep Sánchez Cervelló, Josep Bayerri.

Imatges:

AGMA, Archivo General Militar de Ávila. Instituto de Historia y Cultura Militar. Ministerio de Defensa.

ANC, Arxiu Nacional de Catalunya. Generalitat de Catalunya 2a República. Comissariat de Propaganda.

BN, Biblioteca Nacional, Madrid

COMEBE, Consorci Memorial dels Espais de la Batalla de l'Ebre

FSC, Fons P. Clua Mícola i J. Sánchez Cervelló

JCR, Joaquim Company i Roldan

MGG, Marta G. Gotor / Cover



Les terres ferides

Espais i història de la Batalla de l'Ebre

Comprendre el
valor de la pau
des de la tragèdia
de la guerra



Espais
de la **Batalla**
de l'Ebre

Les terres ferides

Espais i història de la Batalla de l'Ebre

Dossier de l'alumne/a

Nom:

Curs:

Centre:

Professor/a:





El camí de la memòria



Espais
de la **Batalla**
de l'**Ebre**



● Trobar un record de la batalla de l'Ebre

La batalla de l'Ebre fou la principal batalla de la Guerra Civil Espanyola (1936-1939), la més important de la història contemporània espanyola i catalana i la més devastadora per a les Terres de l'Ebre. Va començar a finals de juliol de 1938 i va finalitzar en la primera meitat de novembre del mateix any. En els 115 dies que va durar, va haver-hi més de 50.000 baixes entre morts i ferits. Es pot ben bé dir que no hi ha família que, directament o indirectament, no en conservi algun record.

Vas a fer una visita als llocs on la batalla va desenvolupar-se, als escenaris reals de la lluita, però per comprendre millor el que podràs contemplar, primer has de buscar en uns altres escenaris, en els de la memòria, tan reals com els que veuràs durant la visita.

Per fer la recerca no cal que vagis a cap arxiu, ni consultis cap biblioteca, només cal que preguntis als teus iaïos pel seus records de la batalla de l'Ebre, de segur que t'emportaràs una sorpresa. Potser trobaràs que algun familiar teu va participar-hi.

Si ningú de la teua família no et pot explicar cap record de la batalla de l'Ebre, encara que de segur en deuen de tindre algun, pots adreçar-te als amics i als coneguts. Uns o altres guarden, potser amagats en algun racó de la memòria, testimonis d'aquella lluita tan transcendental.

És important, si pots i ho accepten les persones entrevistades, gravar-ne el testimoni. Així podràs treballar millor i, sobretot, la gravació es convertirà en un document d'història oral. També, en algun cas, si els teus testimonis conserven records materials de l'època, especialment cartes o fotografies, et poden ser de molta utilitat per completar el relat de les seues experiències.

El camí de la memòria

A continuació, i per ajudar-te en la teua investigació, pots emprar els següents materials:

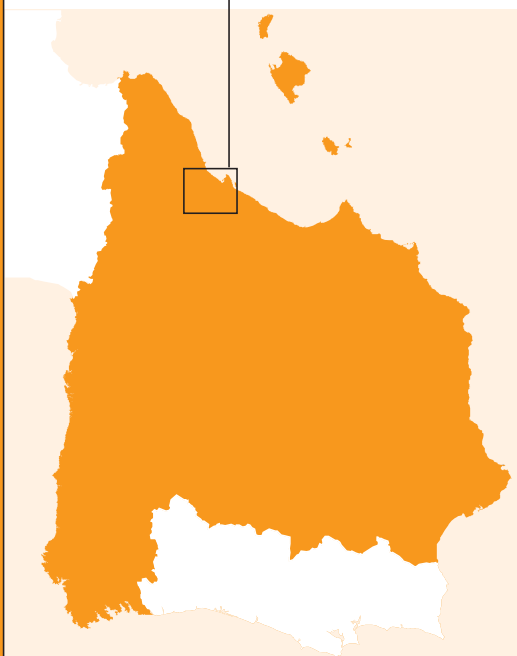
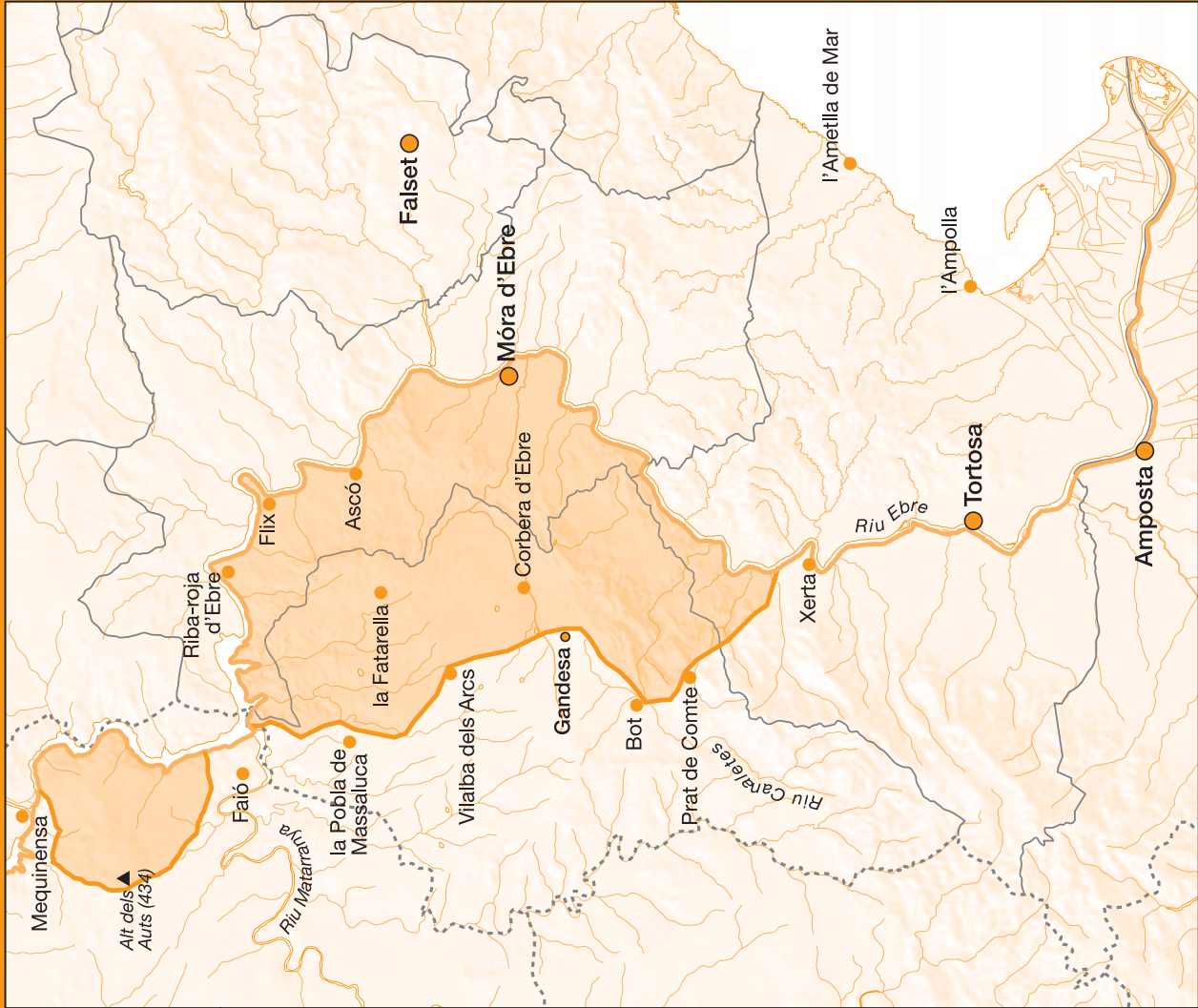
1. Un mapa de la zona de la batalla.
2. Un quadre amb la relació de les forces dels dos exèrcits que protagonitzaren la lluita.
3. Una breu explicació del desenvolupament de la batalla.
4. Les fotografies dels dirigents polítics i militars més importants de la Guerra Civil i de la lluita a l'Ebre.
5. Les fotografies anònimes dels combatents d'un camp i de l'altre que van patir la batalla.
6. Un quadre guia per a la recerca.

Mapa de la zona de la batalla.

El mapa que pots contemplar correspon al màxim avançament de l'ofensiva de l'exèrcit republicà. A partir d'aquestes línies comença la contraofensiva de l'exèrcit de Franco, la qual va suposar que els republicans creuessin en retirada el riu i se situessin altra vegada al marge esquerre, des d'on inicialment havien arrencat, després de 115 dies de lluita.

A partir del present mapa pots preguntar per quins pobles va passar el familiar, amic o conegut, testimoni de la batalla i establir-ne l'itinerari.

El camí de la memòria



Escenaris de la batalla de l'Ebre

- Front inicial i final
- Front a 29-7-1938 (avanç màxim)
- Territori recuperat durant l'ofensiva

- **Quadre de forces republicanes i franquistes.**

En el quadre pots veure l'organigrama de les unitats militars i dels comandaments principals dels dos exèrcits que van participar en la batalla. A partir del quadre et resultarà fàcil esbrinar en quin batalló, brigada o divisió es trobaven enquadrats els teus testimonis abans i durant el transcurs de la lluita.

Unitats republicanes que van intervenir durant la **Batalla de l'Ebre**



Unitats republicanes que van intervenir durant la **Batalla de l'Ebre**



El camí de la memòria

Unitats franquistes que van intervenir durant la **Batalla de l'Ebre**



El camí de la memòria

Relació de forces enfrontades (dades aproximades).

	Exèrcit republicà	Exèrcit franquista
Infanteria (nombre de soldats)	130.000	185.000
Artilleria (nombre de peces)	250	550
Aviació de caça (nombre d'aparells)	150	175
Aviació de bombardeig (nombre d'aparells)	50	225
Blindats i carros de combat (nombre d'unitats)	60	200

Font: DD.AA. *La batalla de l'Ebre. Història, paisatge, patrimoni.* Barcelona: Ed. Pòrtic, 1999.

Què va passar a l'Ebre ?



Espais
de la **Batalla**
de l'Ebre



- **La doble batalla (25 de juliol-16 de novembre de 1938)**

De segur que al cinema i a la televisió has vist moltes pel·lícules de guerra on s'escenifiquen batalles. Encara que de vegades, com tu ja saps, la realitat queda molt lluny de la ficció, aquestes escenificacions et poden ajudar a imaginar el que és una batalla.

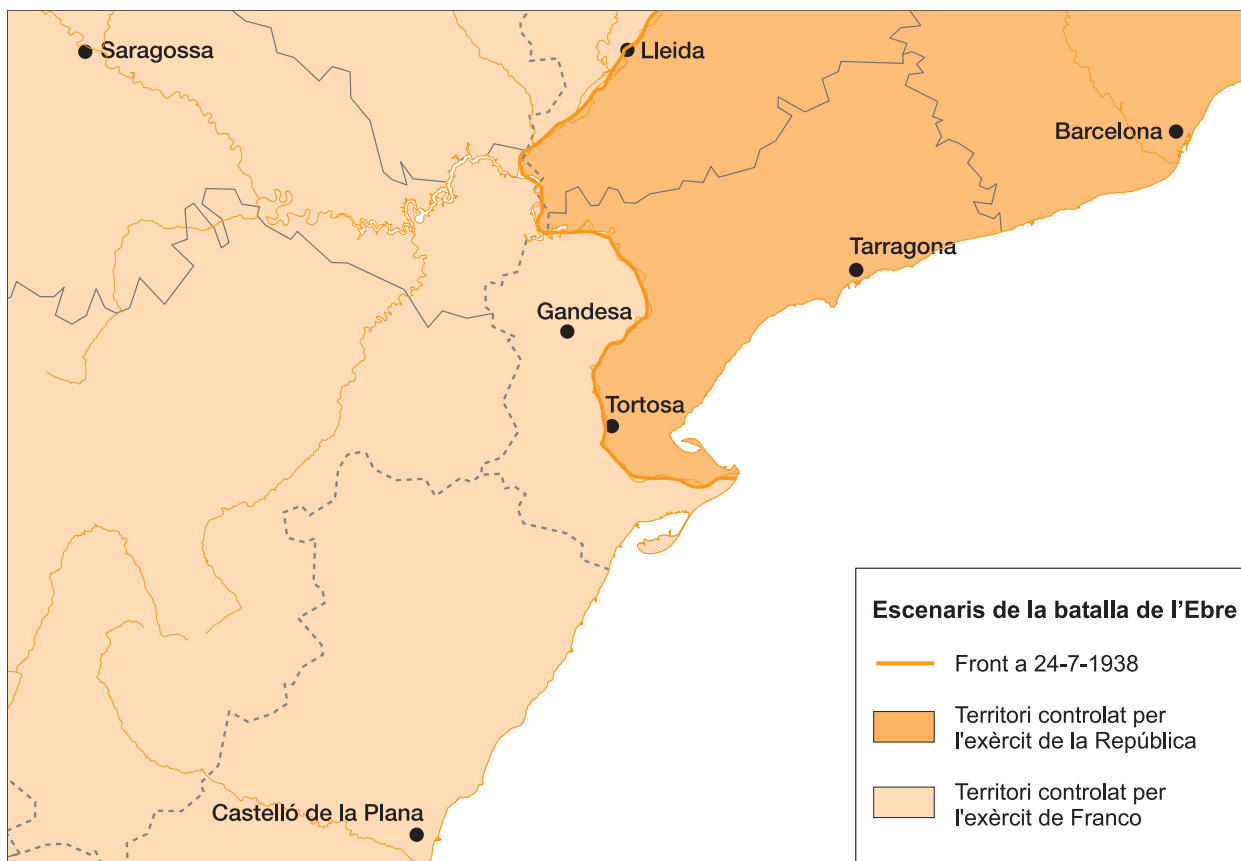
- **El marc històric**

La Guerra Civil Espanyola (1936-1939).

La Segona República, sostinguda per les forces d'esquerres i els nacionalistes catalans i bascos, es defensa de la rebel·lió d'un conjunt de forces de dreta, aglutinades i dirigides pel general Franco. Va ser una guerra civil però també hi va haver participació internacional. Els *feixismes*, Itàlia i Alemanya, van ajudar Franco amb material i tropes; el *comunisme*, Rússia, i les *esquerres* europees i americanes, van recolzar la causa republicana -les Brigades Internacionals van ser el seu ajut més important-; les *democràcies*, atemorides, es van mantenir a l'expectativa.

A l'any 1938, la República està perdent la guerra. A Catalunya, que ha començat a ser envaïda per l'exèrcit de Franco, el front de lluita es troba estabilitzat als rius Noguera-Pallaresa, Segre i Ebre. El govern republicà necessita demostrar que encara no està vençut. És en aquestes circumstàncies que es planteja la batalla de l'Ebre.

Què va passar a l'Ebre ?

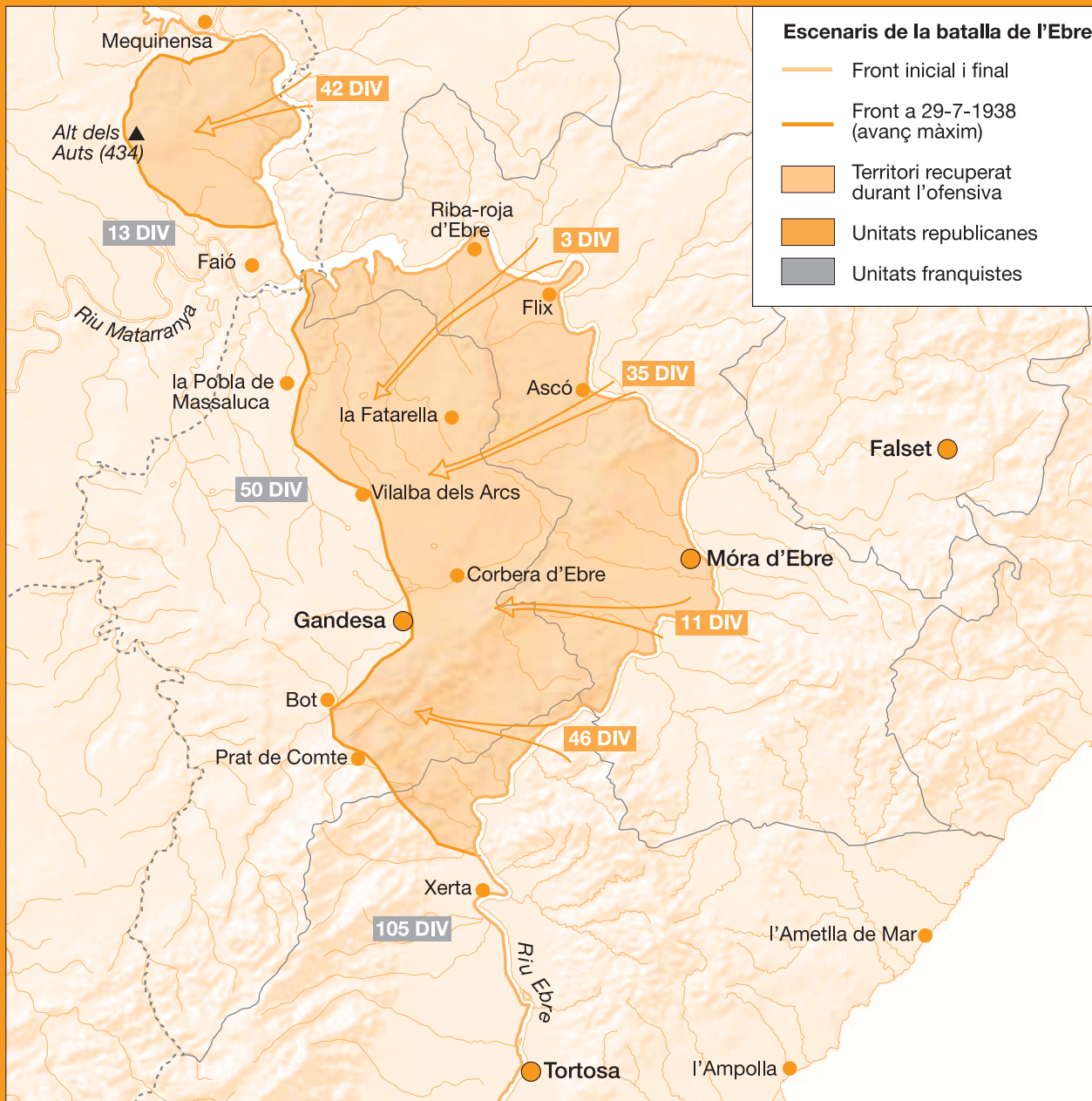


● La situació inicial

La batalla de l'Ebre és una lluita en què el riu més cabalós de la Península Ibèrica va jugar un paper protagonista, d'aquí el seu nom. D'entrada, abans de la batalla, el riu era una gran barrera que separava i protegia alhora els dos exèrcit enfrontats; els soldats republicans estaven a l'esquerra i els soldats de Franco, a la dreta, tots atrinxerats a banda i banda i vigilant el contrari.

El punt de partida

La batalla va començar a la matinada del 25 de juliol de 1938, quan les forces republicanes de l'Exèrcit de l'Ebre van creuar el riu per diversos punts i van agafar desprevingudes les tropes de Franco.



Què va passar a l'Ebre ?

El seu objectiu era avançar el més ràpidament possible en direcció a la població de Gandesa, important nus de comunicacions i capital de la comarca de la Terra Alta, i conquerir-la. Però, tot i la sorpresa inicial, els soldats republicans, que anaven a peu, en presentar-se davant de Gandesa, es van trobar que els seus adversaris havien pogut reaccionar i preparar-ne la defensa. Encara que les tropes republicanes en els dies següents van atacar a dreta i esquerra la població, en direcció Vilalba dels Arcs i Bot respectivament, i, frontalment, la mateixa Gandesa, no van aconseguir dominar-la. Llavors s'inicia la segona fase de la batalla, la més llarga i cruenta, la contraofensiva de les tropes de Franco i la resistència dels soldats de la República. La lluita es desenvolupa en dos sectors o bosses que tenen el riu a rereguarda, la primera bossa davant de Mequinensa, prompte abandonada a causa de l'atac franquista, i la segona, entre Faió i Benifallet. Aquesta segona bossa va ser la clau de la resistència republicana.

- **El riu com a element fonamental de la lluita**



Què va passar a l'Ebre ?

De seguida pots comprendre el paper decisiu que va tenir el riu al llarg de tota la lluita. Primer de tot protegia uns i altres, però en travessar-lo els combatents republicans, el van situar a la seua esquena i se'ls va convertir en un obstacle ja des del primer moment. Per això no es van poder passar els vehicles que haurien fet possible, aprofitant la sorpresa inicial, conquerir Gandesa. A partir d'aquella situació, tot l'exèrcit de l'Ebre quedava encaixonat en la gran corba que el seu curs fa entre Faió i Benifallet, obligat a rebre tot el que necessitava des de l'altre costat del riu i amb el gran desavantatge que suposava el major nombre d'avions de què disposava Franco, que cada dia bombardejaven els ponts i passarel·les republicanes, estrangulant així el proveïment més imprescindible dels homes de l'exèrcit republicà, sense que la seua migrada aviació pogués fer res per impedir-ho. Però no només fou l'aviació l'únic enemic amb qui van haver de lluitar vora el riu les forces de la República, l'exèrcit de Franco controlava els embassaments pirinencs i diverses vegades es van provocar crescudes sobtades que negaven amb una allau d'aigua els mitjans de pas de l'exèrcit de l'Ebre. En definitiva, la batalla de l'Ebre fou una lluita en dos fronts. El primer, el front de guerra, la primera línia, situada essencialment en les serres de Pàndols i Cavalls i, el segon, el curs del riu, on els pontoners republicans s'esforçaven cada nit per bastir els ponts que durant el dia bombardejaven els avions de Franco i alhora reparar les destrosses provocades per les riuades.



Què va passar a l'Ebre ?



- **La batalla més dura**

La segona part de la batalla es desenvoluparà després que els republicans, una vegada frenada la seua embranzida davant Gandesa, se situaran a la defensiva a les serres de Cavalls i Pàndols i allí resistiran durant setmanes els atacs de les tropes enemigues.



Què va passar a l'Ebre ?

Els republicans des dels crestalls de les muntanyes disposaven d'unes posicions molt privilegiades i dominaven des d'allí el terreny, però tenien pocs mitjans. En canvi, l'exèrcit de Franco va poder alinear una gran quantitat de recursos materials i bèl·lics -molts de canons, avions de bombardeig i caces- i suficients tropes per rellevar les que havien patit el desgast de la primera línia de foc.



Què va passar a l'Ebre ?

Els combats sempre es desenvolupaven de la mateixa manera. Primerament es desencadenava un fortíssim bombardeig artiller i aeri- de vegades durava diverses hores- en un sector reduït de les posicions republicanes. Ininterrompudament bombes i obusos impactaven en els reductes on s'amagaven els homes de l'exèrcit de l'Ebre. Després les forces d'infanteria de Franco es llançaven muntanya amunt a l'assalt de les trinxeres dels soldats republicans. Els que havien pogut sobreviure als bombardejos començaven a disparar contra els soldats que pujaven i la major part de les vegades els atacants es veien obligats a retrocedir, encara que poc a poc van anar conquerint una darrere l'altra les posicions que defensaven els soldats republicans. Aquesta era la tremenda rutina diària, però a la nit, quan ni l'aviació, ni l'artilleria podien actuar, la situació s'invertia. Llavors eren els republicans que es precipitaven a recuperar les trinxeres perdudes durant el dia , seguint la consigna de "posició perduda, posició recuperada", i en moltes ocasions ho aconseguien. L'endemà, tornava a començar el mateix procés. En el temps que va durar la batalla es van produir, a banda dels atacs locals, set grans contraofensives de les forces de Franco. Finalment, l'exèrcit de la República, impossibilitat de continuar resistint, va abandonar la banda dreta i retornà a les seues posicions de l'esquerra de l'Ebre. Perduda la batalla, es va perdre Catalunya, i amb ella, la Segona República i la guerra.

Les condicions de la lluita van ser esgarrifoses i els soldats, que són sempre els que porten el pes de la batalla, tant d'una banda com de l'altra, van patir molt i no solament pels trets, les bombes o la temor a ser ferits o morts, sinó per la calor, el fred, la set, la gana, la brutícia, els paràsits i les pèssimes circumstàncies que cada dia havien d'afrontar. Els homes dels dos exèrcits es van dessagnar durant la llarga lluita.

Què va passar a l'Ebre ?

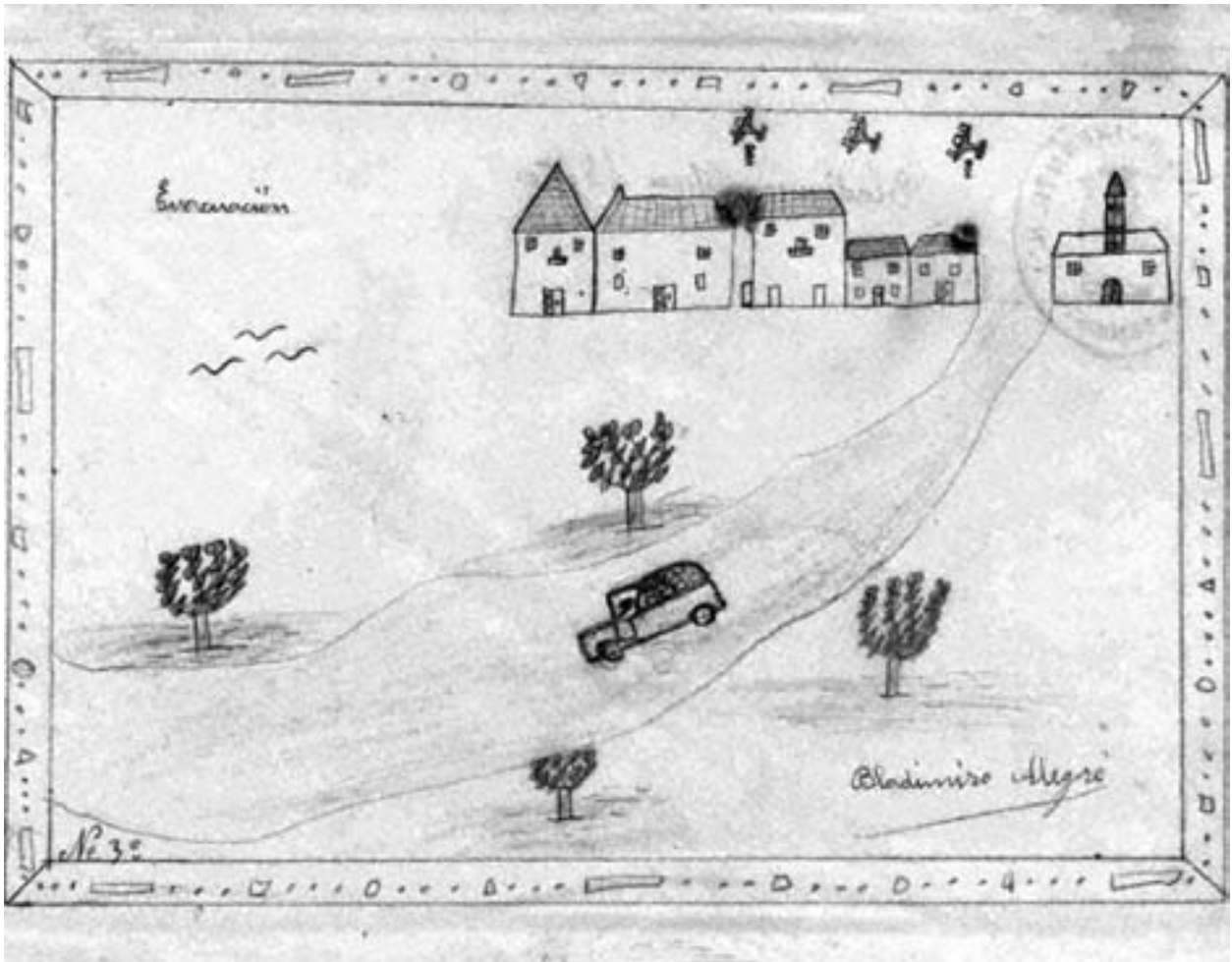


- **Contemplar el camp de batalla**

El que veuràs en el transcurs de la visita als espais de la batalla de l'Ebre és l'escenari on els centenars de milers d'homes dels dos exèrcits van sofrir totes les desgràcies que comporta la guerra, viscudes enmig d'uns paisatges naturals impressionants, els quals també patiren i foren testimonis muts d'aquella immensa destrossa. Al costat del paisatge natural descobriràs el paisatge humà, els pobles que durant la lluita van haver de ser abandonats per la major part de la població. Els seus habitants no només van sofrir la batalla, sinó que en retornar van trobar-se amb les cases destrossades, saquejades, els arbres i camps arrasats. Aquesta terra solcada per les bombes s'ha mantingut en molts llocs gairebé intacta des del mateix moment en què va finalitzar la lluita. Ara tindràs l'ocasió de descobrir algunes de les trinxeres i dels refugis on es van aixoplugar els soldats al llarg d'aquells llargs mesos de l'estiu i la tardor de 1938, podràs guaitar entre les pedres de la serra de Pàndols i contemplar el paisatge, avui tranquil, que albiraven entre atac i atac els combatents de la batalla de l'Ebre. Si has escoltat atentament el testimoni de les persones, dels teus familiars o coneguts que van viure o conèixer aquells temps, et serà possible, per un moment, comprendre el que llavors devien de sentir, enmig dels camps i les serres de la Terra Alta, mentre bramava la batalla.



Què va passar a l'Ebre ?



Els ulls dels infants sempre encerten i saben reflectir la tragèdia de la guerra. Aquí pots contemplar, des del sentiment i la mirada dels xiquets de l'època, com van viure les conseqüències de la lluita.



Què va passar a l'Ebre ?

- Els dirigents

L'Espanya Republicana



President del Govern
Juan Negrín



President de la República
Manuel Azaña



President de la Generalitat
Lluís Companys



Cap de l'Estat Major del
Ministeri de Defensa
Vicente Rojo

L'Espanya de Franco



Cap de l'Estat i *Generalísimo*
de tots els Exèrcits
Francisco Franco

Què va passar a l'Ebre ?

- Els combatents



Què va passar a l'Ebre ?

- Els combatents



Què va passar a l'Ebre ?

Quadre guia de la recerca

Nom:

Edat:

Data de l'entrevista:

Dia:

Mes:

Any:

Incorporació a l'exèrcit

Data:

Lloc:

Destí

Infanteria

Cavalleria

Artilleria

Aviació

Sanitat

Enginyers

Intendència

Altres:

Unitat

Companyia (Infanteria):

Esquadró (Cavalleria o Aviació):

Batalló: Brigada: Divisió:

Graduació

Soldat ras

Caporal

Sergent

Brigada

Alferes

Tinent

Capità

Comandant

Coronel

Funció

Combatent

Conductor

Furrier

Sanitari

Pontoner

Transmissions

Mecànic

Altres:

Actuació

Front de batalla.

Primera línia. Lloc: Temps:

Segona línia. Lloc: Temps:

Rereguarda. Lloc: Temps:

Situació personal al finalitzar la Guerra Civil

Actiu

Presoner

Ferit

Exiliat

Altres:

Activitats



Espais
de la **Batalla**
de l'Ebre

El nostre protagonista viu i es mou al llarg de la batalla en tres espais característics. El primer, el paisatge de la Terra Alta; el segon, la trinxera; i el tercer, el refugi. Durant el recorregut de la visita podràs veure'ls tots tres. Fixa't bé en ells i realitza les següents activitats.

Paisatge



- Explica el paisatge que contemples en el decurs de la visita

.....

.....

.....

.....

- Quins són els elements geogràfics més destacats que pots identificar? Enumera'ls.

.....

.....

.....

- Com classificaries el conjunt del paisatge?

- Quin és el tipus de vegetació predominant?

- Hi pots observar conreus. De quina classe?.

- Des de Corbera d'Ebre o des de la Serra de Pàndols pots contemplar el perfil de les Serres. Dibuixa'l i senyala les fites principals.



- Des de l'alçària de Pàndols veuràs, a la llunyania, el riu Ebre i diversos pobles. Tracta d'esbrinar quins són i escriu el seus noms.

.....

.....

.....

Elements de la batalla

Els refugis



- Com és un refugi? Fes-ne una breu descripció.

.....

.....

.....

.....

- Penses que és una infraestructura molt segura davant dels bombardejos? Raona la resposta.

- Quants homes creus que s'hi poden amagar? Quin refugi has visitat?

Les trinxeres

- Quines trinxeres has vist? Descriu-ne una.

- Hauràs pogut observar que té una forma peculiar. Per què creus que no se l'excavava en línia recta?.

- Quina és la seua ubicació en el conjunt dels terrenys que l'envolten? On se la disposava, en una fondalada o en un lloc elevat? Per què?.



La significació del record



- Un dels elements més humans del conjunt de la visita és el Memorial de les Camposines. Quina és la seua finalitat? Penses que és necessari? Quina significació creus que té i quins valors vol fomentar?

.....

.....

.....

.....

.....

.....

.....

.....

.....

.....

.....

