

Materials didàctics

de l'Arxiu Històric de Tarragona

LA MEMÒRIA DEL PASSAT: QUAN ELS PARES TENIEN LA TEVA EDAT (1965-1977)



Arxiu Històric de Tarragona
Camp d'Aprenentatge de la Ciutat
de Tarragona

ANIVERSARIO DE LA LIBERACION DE LA CIUDAD

Actos conmemorativos

El próximo día 15, sábado se cumple el XXXIII Aniversario de la Liberación de la Ciudad por las Gloriosas Tropas Nacionales, al mando del Invicto Caudillo de la Cruzada, Generalísimo de los Ejércitos, Excelentísimo Señor Don Francisco Franco Bahamonde.

Con el deseo de mantener perenne el recuerdo de tan fausta efemérides que abrió una nueva época de paz y bienestar jamás alcanzada, unidas a una prosperidad que está de manifiesto a la vista de propios y extraños, se ha resuelto festejar la jornada, dando gracias al Señor por tan señalado beneficio, que permitió reintegrar a la Patria esta parcela de terreno, lo que fue alegría y goce para todas las ciudades hermanas. A tal efecto, en el Altar Mayor de la Santa Iglesia Catedral, Metropolitana y Primada, a las 19,30 horas se rezará una Misa, seguida de solemne Te-Deum, a cuyo acto litúrgico se invita a toda la población.

Asimismo, a las quince horas del expresado día (momento en que se consumó la Liberación), se disparará una salva de cohetes, seguida de alegre pasacalle por las Bandas de Música y de Cornetas y Tambores del Gobierno Militar; a las 20,45 horas se disparará una estruendosa traca, en la Rambla del Generalísimo. Al día siguiente, a las doce horas en la propia Rambla, tramo Este, se ofrecerá una selecta audición de sardanas.

Tarragona, a 12 de Enero de 1972

EL ALCALDE, — Ricardo Vilár Gulx.

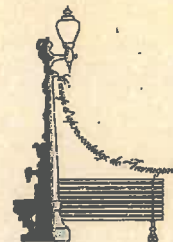
Diario Español, 14-01-1972

FOTO DE LA COBERTA

Estudiants en vespa durant la festivitat de Sant Joan Bosco
(30-01-1969) (AHT)



Generalitat de Catalunya
Departament de Cultura
Arxiu Històric de Tarragona



Autors:

M. Antònia Ibàñez Serrahima

Núria Montardit Bofarull

Jordi Piqué Padró

Jordi Tortosa Giménez

M. Joana Virgili Gasol

© Arxiu Històric de Tarragona

Muntatge

Nei Torrell Camps

Impressió

Gràfiques Arrels

D. L.: T. 165/2003



Visita de Franco (06-06-1967). Foto Carlos Pérez (AMT)

Sumari

1. Introducció: objectius didàctics i continguts
2. L'Arxiu Històric de Tarragona
3. El Camp d'Aprenentatge de la Ciutat de Tarragona
4. Introducció històrica al període 1965-1977
5. Mètode de recerca, interpretació de les dades i conclusions
6. Fonts documentals

I. Introducció

El present *Material Didàctic*, el número 2, s'emmarca dins d'un projecte de col·laboració entre l'Arxiu Històric de Tarragona i el Camp d'Aprenentatge de la Ciutat de Tarragona, servei educatiu del Departament d'Ensenyament de la Generalitat de Catalunya. Es pretén donar a conèixer, a alumnes de segon cycle d'Educació Secundària Obligatòria i alumnes de Batxillerat, com era la vida dels seus pares quan tenien la seva edat i poder comparar-la amb la d'ells. Els alumnes hauran de calcular el període definit entre els anys que el seu pare i la seva mare tenien disset o divuit anys; és a dir, la mateixa edat que els alumnes tenen en el moment de fer la recerca. Per tant, ens situem en períodes de més o menys tres anys, entre 1965 i 1977. Per aquest motiu, posem a l'abast de l'alumnat, tot un seguit de documents que es conserven a l'Arxiu Històric de Tarragona, documents que poden ajudar a la millor comprensió d'una època que és un referent històric per al nostre país i la nostra ciutat. Certament, durant el decenni 1965-1975 es registrarà un dels períodes de canvi més accelerat i profund de la història de Tarragona. L'Arxiu Històric de Tarragona, esdevé, doncs, un bon recurs per iniciar els alumnes en l'aproximació a les fonts històriques i per a l'observació i anàlisi de la documentació existent.



Mítting del PSUC a l'auditori del Camp de Mart durant la campanya electoral per les primeres eleccions generals democràtiques del 15 de juny de 1977 (maig de 1977). Foto Albert Pallarès Roig (Arxiu Històric PSUC)

Objectius didàctics

- Iniciar els alumnes en la comprensió de les funcions que compleix un arxiu.
- Conèixer i analitzar els documents com a fonts d'informació.
- Familiaritzar-se en tot el procés d'obtenció d'informació i la seva correcta interpretació.
- Encuriosir i animar a l'estudi del passat.
- Potenciar el grau de comunicació entre pares i fills.

Continguts

Procediments

- Lectura i interpretació de documents històrics a partir de pautes assenyalades.
- Iniciació a l'ús de documents històrics com a eina per reconstruir el passat.
- Elaboració d'una entrevista com a mitjà de treballar les fonts orals.
- Obtenció de dades per a la posterior realització d'un treball de síntesi.
- Exposició dels resultats finals a partir del treball amb diverses fonts.

Fets i conceptes

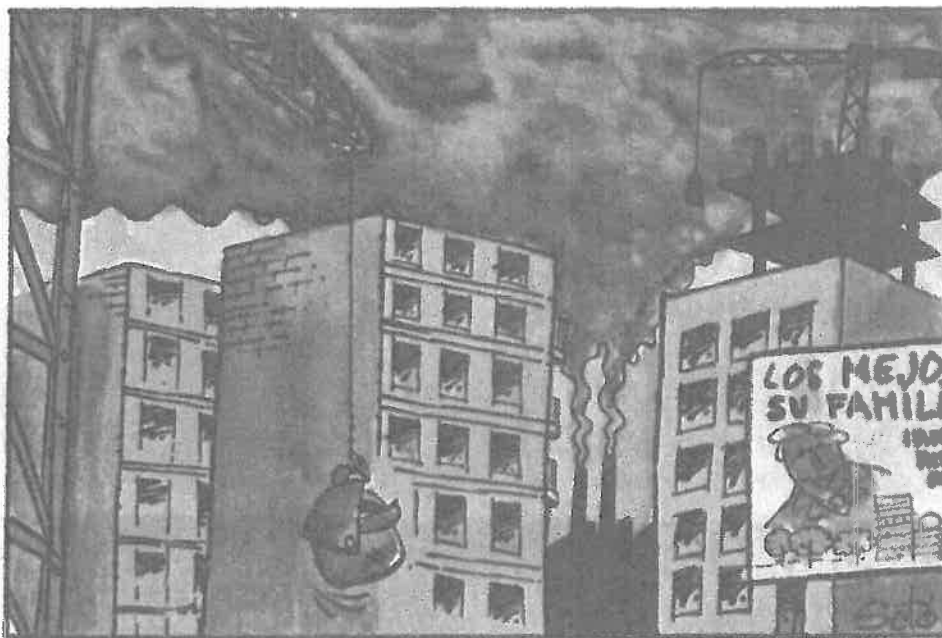
- Les fonts històriques i el treball dels investigadors (historiadors).
- Els documents d'arxiu i les diverses maneres de presentar-se.
- Els arxius històrics. Què són, com es formen i criteris de classificació.

Actituds, valors i normes

- Bona disposició en relació amb l'espai de treball i el material.
- Valoració del passat històric.
- Respecte al canvi i la diferència.
- Foment de valors d'anàlisi, investigació i sensibilitat envers aspectes de la vida quotidiana del passat.

Material necessari

- Dossier de treball individual lliurat per l'Arxiu Històric de Tarragona.
- Carpeta amb documents de l'època objecte d'estudi, classificats per apartats.
- Vídeo de la pel·lícula "La gran familia".
- Material personal per escriure i / o confegir fitxes de treball.
- Aparell per enregistrar.

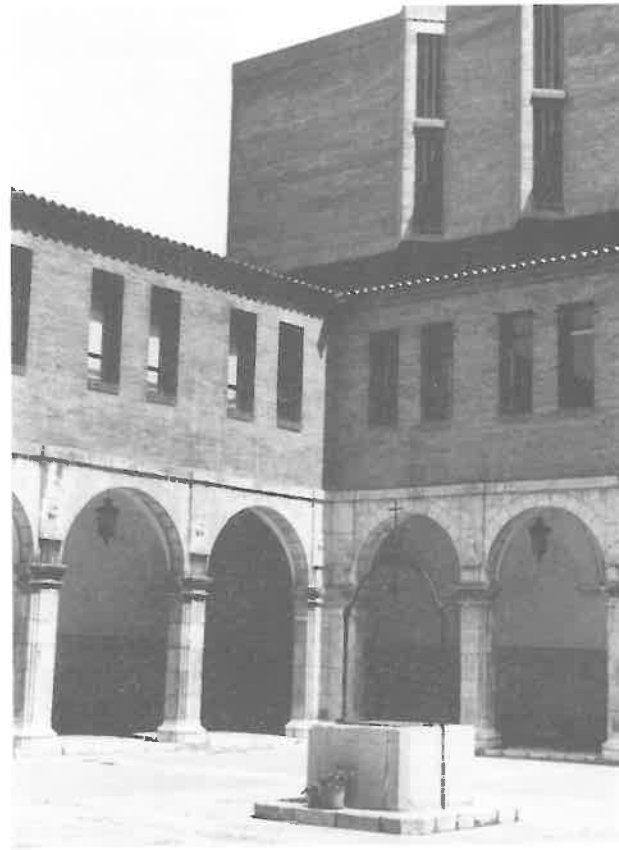


Ve la mà d'obra immigrada.
S'estableix a un barri nou.
L'aire, brut; contaminada,
d'aigua no n'hi ha pas prou.

*Fueron creciendo los barrios
con sus casas contaminadas,
cerca de las grandes fábricas
que malpagan gentes emigradas.*

2. L'Arxiu Històric de Tarragona

La història es remunta a l'any 1931, quan el Ministeri de Justícia i el Ministeri d'Instrucció Pública i Belles Arts decretaven que tots els protocols notariais de més de cent anys procedents dels districtes que no fossin capital de col·legi notarial –a Catalunya només ho és Barcelona–, havien d'ingressar als arxius històrics provincials, que havien de crear-se a totes les capitals de província. Passat el parèntesi de la Guerra Civil (1936-1939), i en base a les disposicions emanades del Decret de 1931, el primer arxiu històric provincial que es creà a Catalunya fou el de Tarragona, l'any 1944. L'any 1981, el Departament de Cultura de la Generalitat de Catalunya assumia la gestió del centre que, amb el nom d'Arxiu Històric de Tarragona (AHT), s'integrava a la Xarxa d'Arxius de la Generalitat de Catalunya. Un any més tard, era inaugurada la nova seu de la rambla Vella, instal·lada al



voltant de l'antic claustre del convent dels franciscans, del segle XVIII.

En l'àmbit provincial l'AHT ingressa reglamentàriament la documentació generada per l'Administració de la Generalitat i l'Administració perifèrica de l'Estat. En l'àmbit comarcal, ingressa també la documentació dels ajuntaments del Tarragonès i la d'altres entitats públiques i privades que ho sol·liciten.

Actualment, l'AHT custodia 5.600 metres lineals de documentació, amb més de cent fons documentals, des de l'any 1206 fins a l'any 1995. Cal destacar també l'existència d'una secció audiovisual amb 23.500 imatges i 215 enregistraments sonors. D'altra banda, el centre compta amb una biblioteca auxiliar amb 7.136 llibres i una hemeroteca auxiliar amb 553 capçaleres.

3. El Camp d'Aprenentatge de la Ciutat de Tarragona

És un servei educatiu del Departament d'Ensenyament de la Generalitat de Catalunya que ofereix a tots els centres educatius reglats de Catalunya i de fora, que ho demanen, diferents propostes didàctiques centrades en l'estudi de cinc àmbits de la nostra ciutat: Tarragona romana, medieval, industrial, marítima i urbana. Es troba emplaçat al Complex Educatiu de Tarragona i té com a finalitat facilitar l'estudi global i detallat de la ciutat, en tots els seus aspectes i condicions.

La metodologia es basa a estudiar i comprendre el món que ens envolta; i en particular la ciutat de Tarragona, amb el seu passat i present, és una de les necessitats primordials, i satisfactòries alhora, de coneixement que tenim. I més d'un cop l'ensenyament de les matèries experimentals, socials i naturals, s'esdevé avorrit i pesat; així, doncs, l'objectiu del Camp d'Aprenentatge és la pràctica d'un mètode totalment actiu que combina els fets i les experiències d'una manera divertida i senzilla per tal de fomentar un interès més profund en el terreny de la ciència.



Els recursos que emprem integren, des de la perspectiva d'un esquema globalitzador, els elements que defineixen la ciutat i que ens permeten concebre-la asincrònicament i sincrònicament des de tots els seus àmbits:

- *Històric*, que ens facilita la comprensió del present des de la perspectiva de l'estudi del passat.

- *Cultural*, entès en el seu sentit més ampli, la manera com la ciutat constitueix un valuós document a l'hora d'entendre les civilitzacions que ens han precedit: l'organització d'aquestes societats, la seva economia, les seves creences, les manifestacions artístiques...

- *Urbanístic*, com un espai integrador de la població: la morfologia urbana, els usos del sòl, la distribució i localització dels serveis i de les activitats econòmiques, l'urbanisme i el medi ambient.

Finalment, l'objectiu perseguit consisteix, de fet, a descobrir uns mecanismes d'aproximació que seran desenvolupats en nivells superiors. Aquests mecanismes no seran res més que les capacitats innates de reflexió i observació, les quals, confrontades amb la ciutat (espais, edificis, carrers, places, estructures, obres d'art...), juguen a favor nostre.

4. Introducció històrica

Context polític

L'any 1939, la victòria de les tropes franquistes sobre l'exèrcit de la República va comportar l'establiment d'un règim dictatorial encapçalat pel general Franco. Un nou poder polític mancat de llibertats democràtiques que perdurà durant 36 anys, fins a la mort del dictador l'any 1975. Durant els primers 25 anys, entre 1939 i 1964, el franquisme aconseguí la seva estabilitat i consolidació.

Dos trets característics defineixen el període que estudiarem, els 12 anys compresos entre 1965-1975:

1) L'augment dels conflictes registrats en el món laboral i en l'àmbit estudiantil, així com les reivindicacions dels nacionalismes basc i català i el deteriorament de les relacions amb l'Església. Aquesta situació obligava el règim a adaptar-se per tal d'assegurar la seva supervivència

2) El progressiu desenvolupament econòmic que possibilitava que, en general, la societat gaudís d'una relativa prosperitat.

Si en entre 1939 i 1964 Franco va estar en

quatre ocasions a Tarragona, entre els anys 1965 i 1975, el dictador només es desplaçarà una vegada a la ciutat. Serà l'any 1967, quan inaugurarà les factories d'IQA, DOW, la seu de la Jefatura Provincial del Movimiento a la plaça Imperial Tàrraco i les obres que permetien els vols civils a l'aeroport de Reus.

En una dècada la població de Tarragona passarà dels 57.428 habitants de l'any 1965 als 100.786 habitants de l'any 1975. Un creixement impressionant del 75,5%. A banda del boom natalici registrat en els anys seixanta, entre 1966 i 1970 arribaran a Tarragona 18.921 immigrants, que representaran un increment del 91% sobre el creixement natural de la població. En el lustre següent, entre 1971 i 1975, s'instal·laran 20.807 immigrants nous, que significaran un 89% del creixement natural. L'allau de gairebé 40.000 mil persones que demanaven habitatges, escolarització, serveis sanitaris, infraestructures, etc. queia sobre un Ajuntament totalment superat per aquestes noves necessitats. Durant aquesta època, els alcaldes de Tarragona foren l'advocat A. Martí Pla, entre 1965 i 1968, el consignatari Ricard Vilar Guix, entre 1968 i 1976 i l'advocat i empresari Esteve Banús Fernández fins a la celebració de les primeres eleccions democràtiques l'abril de 1979.



Visita de Franco (06-06-1967). Foto Carlos Pérez (AMT)

Per altra banda, l'oposició política al règim franquista començava a reorganitzar-se. A mitjan dels anys seixanta es començarà a palesar a Tarragona la presència del PSUC i la creació del sindicat Comissions Obreres, organitzacions òbviament clandestines que es reunien a l'església de Torreforta.

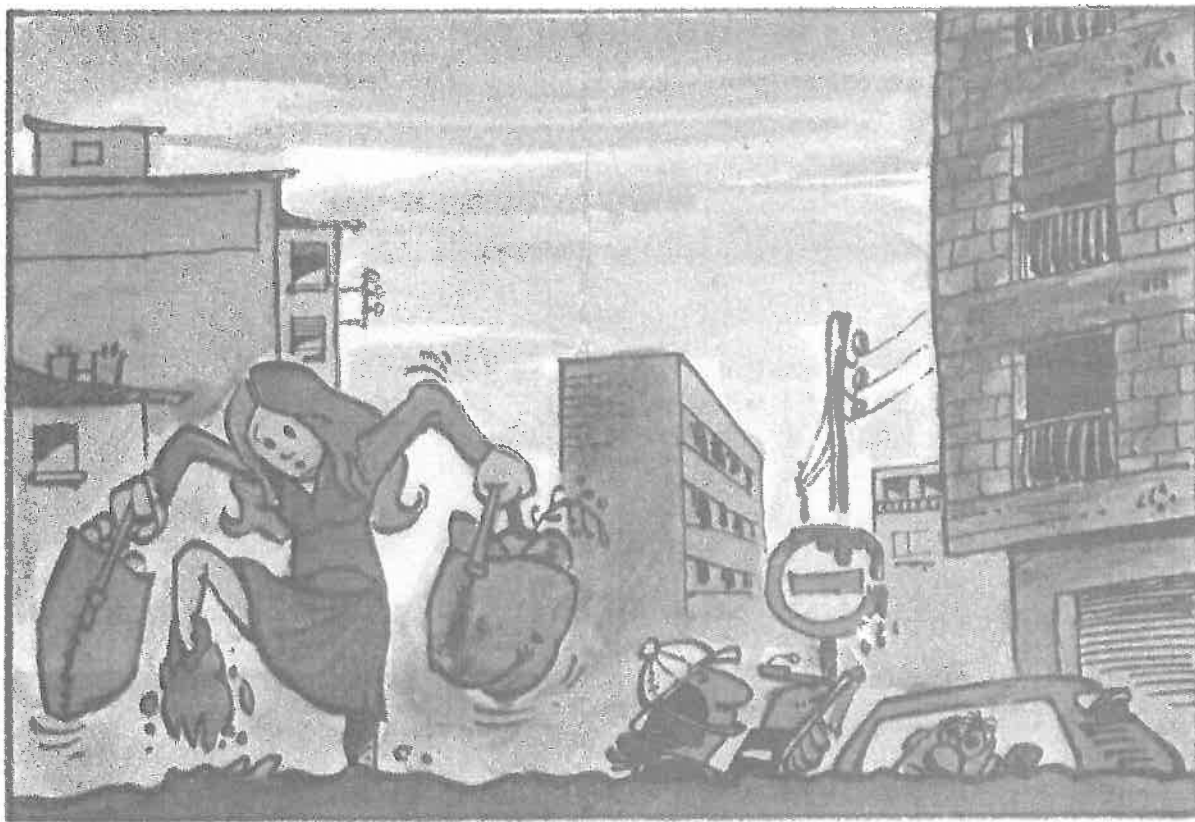
La ciutat i els barris

Entre 1968 i 1976, podem esmentar com a més significatives les següents obres públiques municipals: recinte del Fòrum Romà (1968), auditori del Camp de Mart (1970), substitució de l'antic Pont d'Armes

per un nou pont (1970), reforma del Pont Vell sobre el Francolí (1970), inici de les obres de prolongació de l'avinguda de Catalunya fins a la carretera de Valls (1971), prolongació de l'avinguda de Pius XII, actual President Macià (1971), i la inauguració del Museu del Pretori (1971), així com les obres de millora urbanística de la plaça del Fòrum (1973).

Altrament, en aquest període, per iniciativa pública o privada, l'any 1970 es construïran nous centres d'ensenyament com l'Institut Martí Franquès o el col·legi La Salle que es traslladarà a l'actual zona educacional. Així mateix, durant l'any 1972 s'esdevindrà la construcció del Palau de Justícia i la inauguració del nou camp del Gimnàstic.

En la perifèria, es registrarà una considerable expansió. Ja hem esmentat que entre 1965 i 1975 la ciutat rebrà un allau d'immigrants, gairebé 40.000 mil persones. Un creixement superior al 75,5% de la població que plantejava un greu problema que requeria una urgent solució: la insuficiència d'habitatges. Una part d'aquells immigrants s'establiren en barraques a les rodalies del nucli urbà. Malauradament, no es posarà remei al fenomen del barraquisme fins després de l'any 1970, quan les inundacions provocades pel desbordament del riu Francolí obligarà a cercar una solució definitiva, amb el trasllat a partir de 1973 a un nou emplaçament, denominat barri de l'Esperança.



Sol i vent: s'aixeca, pols.
Si és que plou, fang fins als llavis.
D'asfaltats no n'hi ha pas molts,
de carrers, als nostres barris.

*En día de sol, el aire es polvo;
necesitamos calles asfaltadas,
porque cuando llueve todo es fango
en nuestras abandonadas barriadas.*

Torreforta, fou l'únic barri popular perifèric que s'havia creat durant la dècada dels cinquanta per donar una solució al dèficit d'habitatges de la Tarragona de postguerra. Entre 1965 i 1975, però, es crearan nous barris al seu voltant: Bonavista (1964), Parc Riuclar (1965), el Pilar (1967), la Granja, Icomar i la Floresta (1968), Riuclar (1974) i Campclar (1976). Al nord, l'any 1969 s'iniciarà la construcció dels primers habitatges del barri de Sant Salvador i, quatre anys més tard, a la Ciutat Cooperativa Sant Pere i Sant Pau, localitzada al nord-est, s'inaugurava la primera promoció de 1.560 habitatges.

El resultat fou una ciutat poc vertebrada, amb una perifèria desordenada, configurada per diferents zones de blocs de pisos amuntegats que, si bé resolien de moment el greu problema del dèficit d'habitatges, condemnaven les persones a viure en reduïdes dimensions i enmig de nombroses incomoditats.

Tarragona (1968), BASF Española S.A. (1969) i Energía e Industrias Aragonesas S.A. (1970), la qual cosa representava nou-cents treballadors més.

Entrada la dècada dels setanta, el complex petroquímic continuarà creixent: Bayer (1971), Carburos (1972) i Hoescht Ibérica (1974). L'any 1974, la instal·lació de la refineria

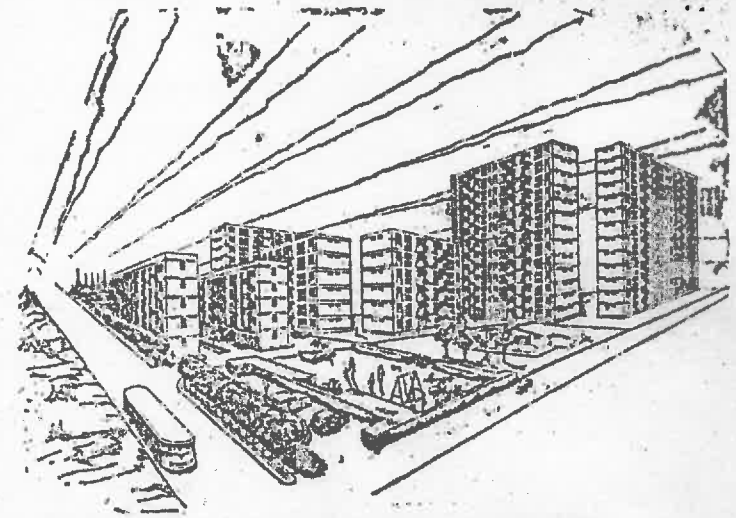
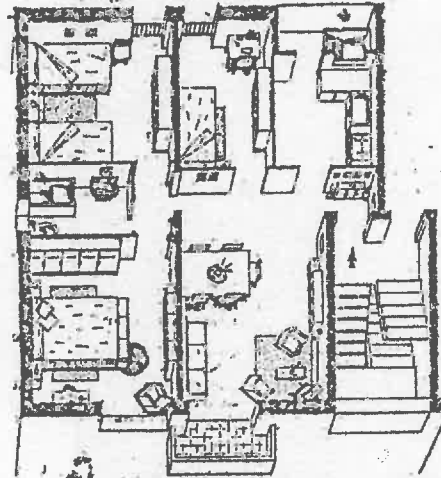
d'Empetrol (EMP), en les millors terres de regadiu de la zona, esdevindrà decisiva per determinar una especialització química definitiva. L'any 1975, el sector químic de Tarragona comptava amb més de dos mil treballadors. Dos anys més tard, l'activitat generada al voltant de la refineria de petroli atraurà altres indústries com Tarragona Química S.A., Paular S.A., Calatrava S.A. i Alcudia.

La industrialització i el turisme

A l'inici del període, l'any 1965, Tarragona comptava amb tres importants indústries químiques que ocupaven prop de tres-cents treballadors. Però només entre 1966 i 1969 s'instal·laven la Compañía Española de Petróleos S.A. (1966), Butano S.A. (1966), Industrias Químicas Asociadas (1966), Dow Unquinesa S.A. (1967), Amoníaco de

URBANIZACION "LA FLORESTA"

Constructor: RODAL S. A.



VENTA DE PISOS (completamente terminados)

Principales características

- 3 dormitorios, comedor-estar, cocina, terraza, aseo y lavadero todos EXTERIORES.
- Fachada de obra vista y bormigon.
- Calefacción.
- Cocina con dos fuegos y horno.
- Comedor y dormitorio empapelados.
- Parque infantil.

Situación

- Carretera de Tarragona a Benú a 500 metros de Torreforta.
- Frente parada trolebús.

Información y venta en la misma obra

- Pisos visibles todos los días laborables de 9 a 3 de la tarde, domingos y festivos de 11 a 3 de la mañana.
- Contratación: lunes, miércoles, y viernes de 5 a 7 de la tarde.
- Adjudicaciones por riguroso orden de inscripción.

Precio máximo total 174.000 al contado o con 15 años de facilidades

Al costat, sense relació i amb una convivència més aviat problemàtica, coexistia una creixent indústria turística. L'any 1975, la comarca del Tarragonès comptava amb 75 hotels, hostals i pensions amb 11.932 places, 25 càmpings amb prop de 20.000 places i més de 150.000 places en apartaments o xalets. Una oferta gairebé creada del no res i només en deu anys.

El desenvolupament econòmic fonamentat en la industrialització i el turisme comportarà un augment del sector terciari, amb el comerç com una de les activitats bàsiques. L'any 1975, el sector serveis ocupava 26.951 persones (54,59%). La indústria comptava amb 8.095 llocs de treball (21,36%) i la construcció 2.406 treballadors (9,46%) repartits en 181 empreses. En el sector primari, l'agricultura, amb 256 pagesos, era gairebé inexistent mentre que la pesca, amb un total de 109 embarcacions, continuava donant feina a unes 800 persones.

UNA SOCIETAT CANVIANT

El turisme no era només una font d'ingressos i una activitat econòmica que generava ocupació, també era un corrent sense aturador pel qual entraven nous costums i altres formes de viure. D'altra banda, la

possibilitat de viatjar a l'estranger era cada cop més fàcil, si més no a França, la qual cosa suposava una percepció individual i col·lectiva diferent.

Altres indicadors evidencien el notable desenvolupament econòmic registrat des de la segona meitat dels seixanta i les seves conseqüències sobre la societat. De 133 cotxes

per 1.000 habitants que es comptabilitzaven l'any 1967 es passà a 231 vehicles per 1.000 habitants l'any 1975. En aquest mateix any hi havia més de 315 telèfons per cada miler d'habitants, xifra superior a la mitjana de la resta de Catalunya. Tanmateix, no tots els sectors avançaven al mateix ritme. En l'àmbit de la sanitat, la Seguretat Social continuava oferint prestacions de mala qualitat.



Grup de Gogos Girls (20-03-1970). Foto Fegaz (AHT)

En el camp de l'ensenyament fou positiu l'augment del nombre d'escolaritzats en tots els cicles. La Llei General d'Educació, promulgada l'any 1970, reestructurà el sistema educatiu i elevà l'ensenyament bàsic obligatori fins als 14 anys. Malgrat tot, l'escola privada mantenia la seva hegemonia en detriment de l'escola pública que continuava amb una qualitat més aviat minsa i unes instal·lacions rònegues que sovint no reunien les condicions mínimes. El dèficit de places en l'escola pública era més evident en poblacions com Tarragona, on el creixement demogràfic havia sobrepassat totes les previsions. L'any 1972, l'Administració franquista calculava que per cobrir la demanda a la província era imprescindible crear 24.720 noves places públiques d'Educació General Bàsica i 2.575 de Batxillerat Unificat Polivalent. Pel que fa a l'ensenyament superior, l'any 1971 va començar a funcionar la Delegació de la Universitat de Barcelona, amb les facultats de Filosofia i Lletres i Ciències. Aquest embrió de l'actual Universitat Rovira i Virgili aviat va registrar un creixement espectacular: dels 307 alumnes del curs 1971-1972 es va passar als 601 del curs 1973-1974.

Mentre que els cinemes Fèmina i Modern desapareixien a començaments dels setanta, l'any 1969 s'obria a la ciutat el primer i únic



Anunci, Tele Estel, 1968

cinema "d'art i assaig", la sala Cèsar, ubicada darrere el desaparegut Garatge Penedès. Dos anys més tard, l'oferta cinematogràfica s'ampliava amb dues sales d'exhibició més: els cinemes Catalunya.

Els nous electrodomèstics s'integraran progressivament al mobiliari de les cases, però la televisió ocuparà el lloc d'honor. Des dels inicis dels anys seixanta s'introduirà a les llars, amb un poder de penetració desconegut fins

aleshores. Un poder que el règim òbviament havia d'aprofitar per als seus interessos. Així, doncs, en una societat que patia d'un alt nivell d'analfabetisme funcional, els informatius televisats esdevindran l'instrument per a una difusió ràpida i convincent dels missatges del franquisme. La televisió ja no podia servir per fomentar i estendre els principis bàsics del règim, però sí que esdevenia un bon instrument per castellanitzar i espanyolitzar la societat.

El futbol serà omnipresent durant les tardes del diumenge i esdevindrà el tema de conversa dels dilluns, però el més joves, progressivament, aniran cercant vies alternatives d'esbargiment. La proliferació d'aparells per a la reproducció de música possibilitarà l'organització de balls sense orquestra, tant en espais públics com en l'esfera privada. Les festes particulars, alienes al control dels adults, havien de permetre el relaxament de la moralitat imperant i un cert alliberament de la repressió sexual.

Altrament, els joves trobaran espais nous de socialització. L'escoltisme fou introduït a Tarragona l'any 1957, un moviment del qual sorgiran molts grups amb tendències progressistes. Altres militaràn en els partits i sindicats clandestins. L'empresa discogràfica EDIGSA, creada l'any 1961, fou una veritable corretja de transmissió del fenomen conegut com La Nova Cançó i les anades a les "Sis hores de Canet" seran més freqüents. El cabell llarg, la barba, el tipus de vestit..., sovint seran expressions d'un sentiment de protesta. D'altra banda, el consum alternatiu de determinades pel·lícules, lectures i músiques o bé la participació en qualsevol manifestació d'avantguarda artística evidenciaran la necessitat urgent del canvi.

Bibliografía general

BARRIACH, F., ESTIVILL, J., PIQUÉ, J., VIRGILI, M.E.: *Els alcaldes de Tarragona (segles XIX-XX)*. Tarragona, Ajuntament de Tarragona i Edicions El Mèdol, 2003

GISBERT CANES, Joan : *Els barris de la perifèria de Tarragona. Uns orígens conflictius. A: La història dels altres. Exclusió social i marginació a les comarques tarragonines (segles XIII-XX)*. Tarragona, Cercle d'Estudis Històrics i Socials "Guillem Oliver" del Camp de Tarragona, 2003.

LLOP TOUS, Josep: *La industrialització de Tarragona (1957-1971) i les seves circumstàncies*. Tarragona, Arola Editors, 2002

PIQUÉ PADRÓ, Jordi (coord.): *Franquisme a les comarques tarragonines*, Tarragona, Publicacions del Cercle d'Estudis Històrics i Socials Guillem Oliver del Camp de Tarragona, 1993.

PIQUÉ PADRÓ, Jordi (coord.): *El segle XX a Tarragona*, Tarragona, Nou Diari i Ajuntament de Tarragona, 1995

PIQUÉ PADRÓ, Jordi i VIRGILI BERTRAN, Elena: *Tarragona 1950-2000. Itinerari Visual*. Tarragona, Ajuntament de Tarragona i Cossetània Edicions, 2003

SÁNCHEZ CERVELLÓ, Josep (coord.): *La província de Tarragona durant el Franquisme (1939-1976). Política, societat i cultura*, Tarragona, Publicacions del Cercle d'Estudis Històrics i Socials Guillem Oliver del Camp de Tarragona, 1996.



FUTBOL

CAMPO AVENIDA CATALUÑA
HOY JUEVES, 11,30 HORAS
CAMPEONATO LIGA 3ª DIVISION

EUROPA - GIMNASTICO

SEÑORAS Y NIÑOS, ENTRADA GRATIS
Al finalizar el partido los Reyes Magos obsequiarán con
juguetes a los hijos de los señores socios.

5. Mètode de recerca, interpretació de les dades i conclusions

Recorda que l'objectiu final d'aquest treball és l'anàlisi comparatiu de la societat en el període 1965-1977 a Tarragona en relació amb l'actual. Es tracta, doncs, de veure com vivien els vostres pares quan tenien la vostra edat i analitzar què hi ha hagut de canvi i de continuïtat al llarg d'aquest període relativament proper.

A.- Treball previ

A.1. Projectió de la pel·lícula "*La gran família*", rodada en part a Tarragona. Us pot ajudar a centrar el tema i copsar la idea d'un model de família de l'època estudiada, i de diversos elements que us ajudaran a interpretar els valors inherents, l'estètica i la filosofia del cinema d'aquella època.

A.2. Lectura de la informació general dels llibres de text en relació amb el període objecte d'estudi (bibliografia general).

A.3. Lectura de la guia didàctica (quadern) per situar l'esquema de treball.

A.4. Delimitar l'àmbit de recerca de cada alumne/a o del grup.

A.5. Parlar amb el professor/a que dirigirà el treball d'investigació per marcar les pautes de treball, l'organització de grups, l'espai i la temporalització.

B.- Treball de recerca

B.1. Caldrà anar a l'Arxiu Històric de Tarragona (rambla Vella, 30) i sol·licitar les fonts documentals necessàries per a l'elaboració del treball.

B.1.1. Lectura atenta dels documents.

B.1.2. Elaboració d'un esquema amb els apartats i subapartats classificats per temes.

B.1.3. Buidat de la informació, ja sigui escrita, sonora o visual.



B.2. Realització paral·lela de les enquestes, segons el model proposat. Recorda que aquest model és obert i permet afegir o eliminar preguntes i adaptar-les d'acord amb els vostres interessos i / o necessitats. Posteriorment, haureu de fer un buidat de tota la informació obtinguda.

B.3.- Localització a casa dels teus pares, parents o amics d'objectes que pertanyin als anys assenyalats (60-70) i que poden complementar en viu les fonts d'informació treballades, i tanmateix il·lustrar l'exposició anterior.

C.- Treball posterior

C.1. Elaboració d'un treball escrit contrastant les enquestes i la documentació lliurada per extreure'n les conclusions finals.

C.2. Exposició oral del resultat final.

Treball previ

Es tracta d'analitzar la pel·lícula proposada, per la qual cosa caldrà planificar-ne la projecció amb la finalitat de gaudir-ne i observar els detalls i les sensacions. Caldrà, doncs, preveure una sessió que permeti incloure la durada íntegra del film sense interrupcions.

Fitxa tècnica

TÍTOL:

DIRECCIÓ:

INTERPRETACIÓ:

PRODUCTORA:

ANY DE REALITZACIÓ:

MÚSICA:

DURADA:



Una vegada vista la pel·lícula, us proposem que feu un debat a l'aula sobre el seu contingut i els diferents aspectes que trieu per comentar. Es tracta d'analitzar un document visual i encetar un intercanvi d'opinions per centrar el tema. Cal també que ompliu la fitxa amb les dades més destacades i structureu el debat d'acord amb les etapes clau de tota narració: plantejament, nucli o desenvolupament i desenllaç.

Argument

PLANTEJAMENT:

.....
.....

NUCLI:

.....
.....

DESENLLAÇ:

.....
.....

OBSERVACIONS:

.....
.....

OPINIÓ PERSONAL

.....
.....

TREBALL DE RECERCA

Et proposem investigar el tema a partir de les **fonts històriques**, testimonis del passat que ens permeten conèixer com es vivia en el període triat. Poden ser **fonts orals** (les converses que mantindràs amb les persones que van viure l'època i / o enregistraments en una casset), **fonts documentals** (diferents tipus de documents conservats a l'Arxiu, ja siguin escrits, imatges i / o gràfics), **fonts materials** (monuments, aparells, estris o vestuari) i **fonts bibliogràfiques** (recull de llibres que ens il·lustren sobre aquests anys).

LES FONTS ORALS

Per fer les entrevistes caldria que seguissis les següents pautes:

1. El qüestionari que tens a continuació és totalment obert, és a dir, pots utilitzar-lo exactament així o adaptar-lo com creguis més convenient.

2. Un cop elaborat, hauràs de seleccionar les persones entrevistades, que pertanyin als dos sexes i de diversos nivells socioeconòmics, en una franja d'edat que durant el període 1965-1977 tinguessin 18 anys i visquessin a Tarragona.

3. Cal que disposis d'un nombre significatiu d'entrevistats, al voltant d'unes 25 persones, per tal de poder establir unes conclusions mínimament fiables.

4. Les entrevistes les pots fer de manera tancada, és a dir, amb unes respostes previstes que tu els dones i l'entrevistat escull; o bé oberta: l'entrevistat respon en funció del seu caràcter, de manera més o menys àmplia. Lògicament, el primer tipus és el més fàcil perquè permet un buidat ràpid de les dades, però el segon ens dona una major riquesa en les respostes.

5. Així mateix, la conversa pot ser recollida per escrit o en un enregistrament sonor.

6. Finalment, hauràs de fer una plantilla de resolució de cada resposta, allò que en diem el buidat de les dades, que et servirà per:

- a) obtenir els resultats;
- b) dibuixar gràfics, si cal;
- c) extreure'n les conclusions.

MODEL DE QUESTIONARI

1. La família

- 1.1. Quants germans éreu?
- 1.2. De què treballava el teu pare?
- 1.3. I la teva mare?
- 1.4. Quina formació / estudis tenia el teu pare?
- 1.5. Quina formació / estudis tenia la teva mare?
- 1.6. Mentre vas viure amb els pares, quin control exercia la família sobre tu?

2. Urbanisme i demografia

- 2.1. De quin lloc era originari el pare?
- 2.2. I la mare?
- 2.3. En quin lloc de Tarragona vivíeu?
- 2.4. Com era la casa dels pares?
- 2.5. Quines incomoditats recordes que tenia?
- 2.6. Quant havia costat el pis?
- 2.7. Com era el carrer?
 - . Enllumenat, paviment / voreres
 - . Aparcament
 - . Recollida de brosses



Barraques sota la Falsa Braga (26-02-1967). Foto Vallvé (AMT)

3. Economia i consum

- 3.1. Quants anys tenies quan vas començar a treballar?
- 3.2. Quina va ser la teva primera feina?
- 3.3. Et va costar trobar-la?
- 3.4. Quant cobraves?
- 3.5. Quants diners tenies per passar el mes?
- 3.6. En què gastaves més?
- 3.7. Quantes hores treballaves al dia?
- 3.8. Quantes vacances tenies?
- 3.9. Quin electrodomèstics tenies a casa?
- 3.10. Emplena el següent quadre:
- 3.11. Teníeu cotxe a la família?
- 3.12. Quin?
- 3.13. Quant va costar?

... puede escoger

75.900 pts, el nuevo precio que pone SEAT ahora a su alcance el **850** con su

motor de 42 CV
cuatro velocidades sincronizadas
capacidad para 4/5 plazas
agil para circular en ciudad
y 125 Km/h en carretera



Y el coche alegre para la familia joven **SEAT 850 Especial**

motor de 52 CV
frenos de disco en las ruedas delanteras
neumático más ancho y llantas perforadas
nueva terminación interior
y
detalles en el exterior
precio 86.000 pts



La gama "850" está completa



SEAT 850 Coupe
105.000 pts.



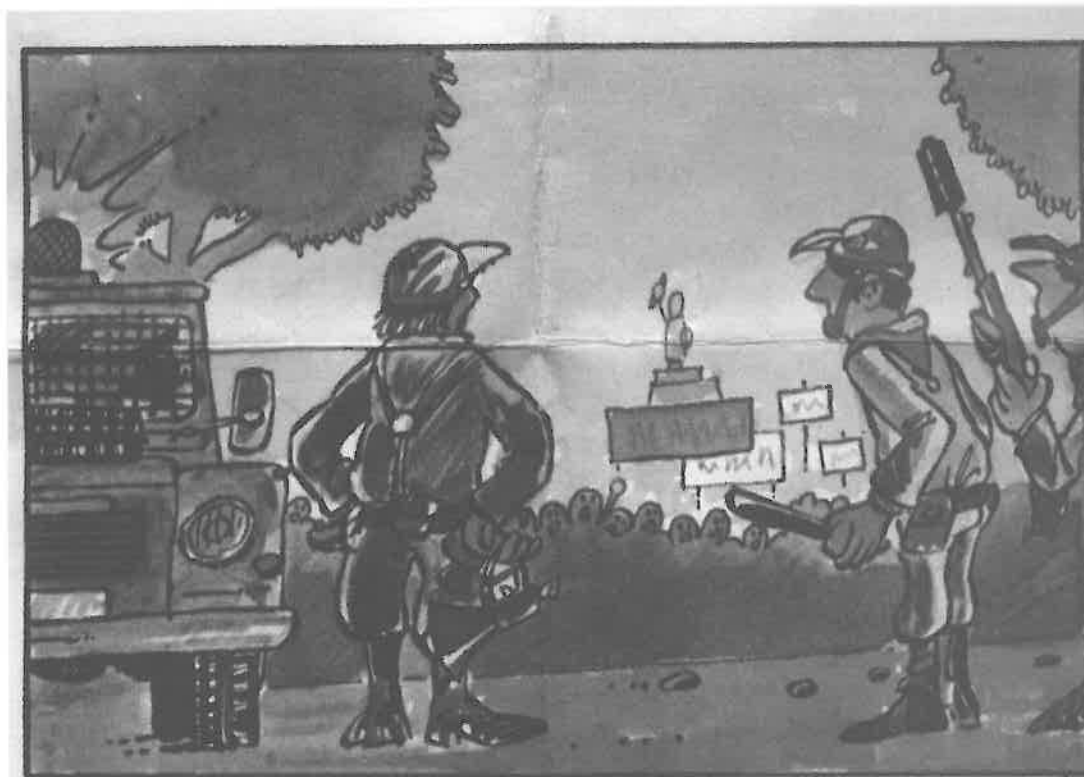
SEAT 850 Especial
4 puertas
84.000 pts.

Anunci, Blanco y Negro, 1968

Aparell	Any de compra	Característiques	Preu aproximat
Nevera			
Televisió			
Rentadora			
Equip de música			

4. Política i moral

- 4.1. Vas participar en els moviments polítics del moment?
- 4.2. Com?
- 4.3. Les teves idees polítiques eren les familiars?
- 4.4. Et van crear problemes familiars?
- 4.5. Algun amic o parent va estar a la presó per les seves idees polítiques?
- 4.6. Vas participar en alguna manifestació política?
- 4.7. Què et diu la paraula "els grisos"?
- 4.8. Vas haver de fer el "servei social"?
- 4.9. Com?
- 4.10. Durant quant de temps?
- 4.11. Vas haver de fer la "mili"?
- 4.12. Durant quant de temps?
- 4.13. On?
- 4.14. Vas anar de campaments de la "OJE"?
- 4.15. Era religiosa la teva família?
- 4.16. Com ho manifestava?
- 4.17. Quines normes t'imposaven?
- 4.18. Com recordes la moral de l'època?
- 4.19. Es veien persones despullades a les pel·lícules?
- 4.20. Quins records tens de la censura?



Dir el que falta als nostres barris;
fer protestes: més de cent!
Què n'hem tret? Ben poca cosa.
Se les ha emportat el vent!

*Todas estas deficiencias
han sido siempre denunciadas,
siendo muchas veces las protestas
"especialmente" escuchadas*

5. Educació

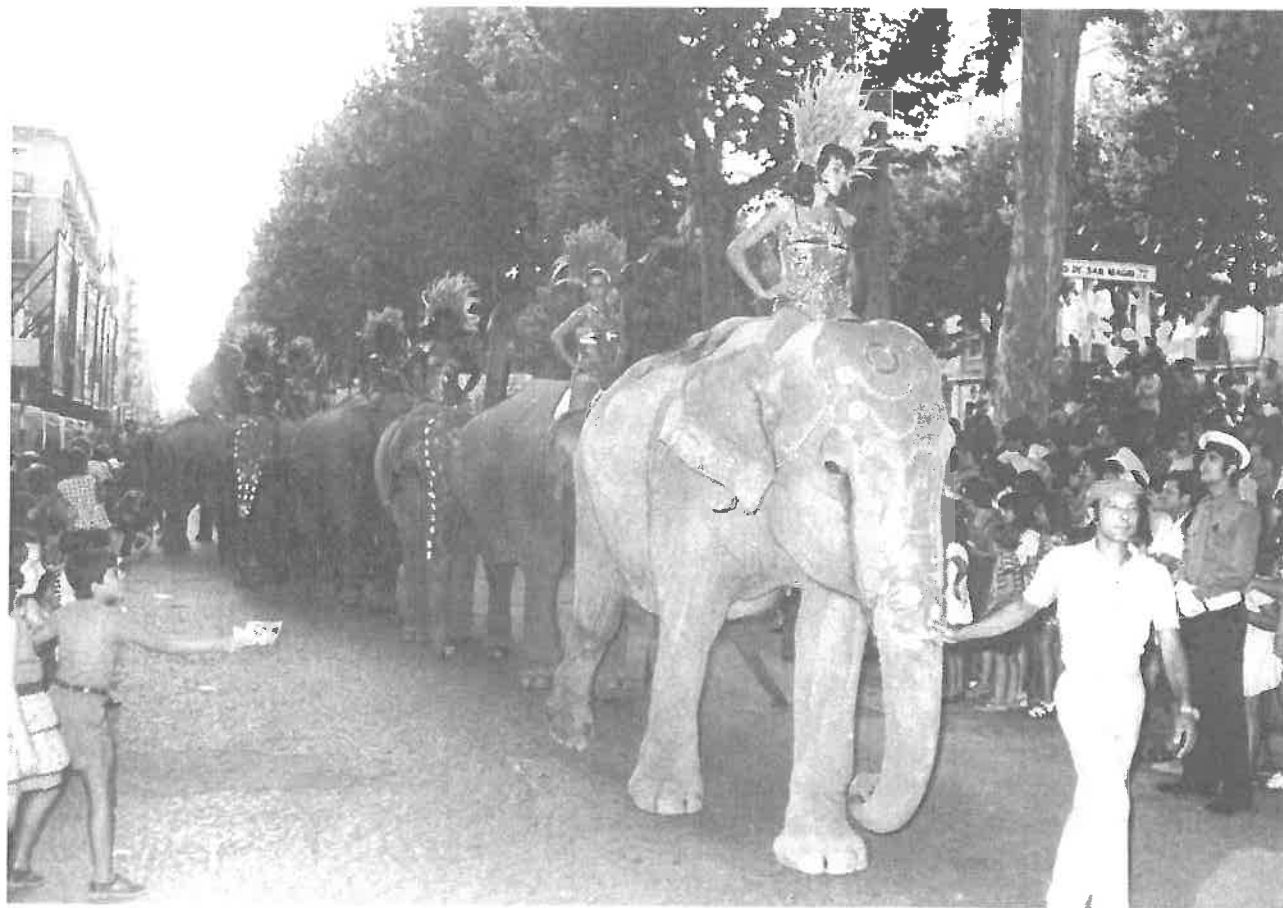
- 5.1. Durant quants anys vas estudiar?
- 5.2. Era l'habitual?
- 5.3. Quins mètodes i disciplina s'imposaven a l'escola?
- 5.4. Vas estudiar en un centre religiós o laic?
- 5.5. Com eren els llibres de text?
- 5.6. Anàveu junts nois i noies?
- 5.7. Qui estudiava més anys, els nois o les noies?
- 5.8. Com era el col·legi (institut o universitat)?
- 5.9. De quins recursos disposava el centre educatiu (gimnàs, camps d'esport, biblioteca, laboratoris)?
- 5.10. Quines matèries (assignatures) s'hi estudiaven?
- 5.11. Era obligatòria la religió?
- 5.12. I "Educación del Espíritu Nacional"?
- 5.13. I l'assignatura "Enseñanzas del Hogar"?

6. Diversions i moda

- 6.1. Com et diverties quan tenies de 16 a 18 anys?
- 6.2. Podies sortir amb companys/es de l'altre sexe?
- 6.3. Cada quant sorties?
- 6.4. Quins límits horaris et posaven els pares? I morals?
- 6.5. Tenies diners per gastar-te en les teves diversions?

- 6.6. Quants?
- 6.7. D'on els treies?
- 6.8. Quines activitats de lleure et podies permetre?
- 6.9. Què és el que estava de moda quan tenies de 16 a 18 anys?
- 6.10. Com acostumaves a vestir?
- 6.11. Quants diners podies gastar-te en roba?
- 6.12. La compraves feta o te la feia la mare?

- 6.13. Heretaves roba dels germans?
- 6.14. Hi havia imposicions morals? Quines?
- 6.15. Tenies discussions amb la família per la manera de vestir?
- 6.16. Entenien les novetats?
- 6.17. Quina música estava de moda?
- 6.18. Quins eren els balls de moda?
- 6.19. Utilitzàveu un vocabulari especial?
- 6.20. Quin era el teu mitjà de transport habitual?



Desfilada dels artistes d'un circ per la Rambla durant les festes de Sant Magí (18-08-1972). Foto Vallvé (AMT)

6. Fonts documentals

A l'Arxiu Històric de Tarragona, trobaràs una carpeta que conté una mostra variada de documents que fan referència al període estudiat agrupats pels següents àmbits: família, urbanisme i demografia, economia i consum, política i moral, educació, diversions i moda. Cada document pot servir per obtenir informació de qualsevol àmbit, malgrat que alguns, per la seva pròpia naturalesa, poden ser significatius per a un apartat concret. La selecció i revisió de la documentació et permetrà obtenir un seguit d'informació molt vàlida per comprendre el període estudiat. A banda del recull d'objectes (estris, aparells, roba, etc.) que pot apropar a una percepció de la vida quotidiana i dels seus aspectes més funcionals, cal que tinguis en compte alguns aspectes en l'anàlisi de les diferents fonts i tipologies documentals.

Expedient administratiu

És una unitat formada per un conjunt de documents administratius per resoldre un assumpte concret. Cal, doncs, revisar el

màxim de documents per entendre tot el procés que s'ha generat, per exemple, tot el procés per obtenir autorització per fer una actuació musical en català.

Fotografia

Eina molt útil per percebre el pas del temps, ja que permet comparar visualment els canvis soferts a la ciutat i / o en les persones. Tria fotografies que puguis identificar.

Diaris

La premsa pot situar-nos en l'ambient dels esdeveniments històrics. Ens pot mostrar una notícia i / o una opinió. Cal tenir en compte, però, que pot esdevenir un instrument ideològic amb una clara percepció partidista (articles del *Diario Español*).

Revistes

Podem treure molta informació, ja pel seu

contingut escrit com pel que fa a publicitat, imatges, actualitat, etc.

Cartells i impresos

Utilitzats per empreses, institucions o particulars per atreure compradors / usuaris o bé informar i / o adoctrinar. Poden informar-te de productes diversos, de modes, programes de festa, etc. i deixar-te intuir un estil i una manera de fer. La suma de la imatge i el text pot informar-te d'una sensibilitat i de la utilització de tècniques i iconografia.

Material audiovisual

Discs, enregistraments de ràdio, publicitat, televisió, cinema, filmacions familiars. Esdevenen un material excel·lent per percebre una època. Uns records familiars que et faran recular en el temps i reviure també fraccions de la teva història personal.

Bibliografia

ISERN BURGUÈS, M. Pilar: *El llenguatge cinematogràfic. Una aplicació pràctica*. Barcelona, Suplement Guix n° 270: Edita Graó, desembre 2000.

ARGILES, A. i RETUERTA, M. Luz: *Els arxius; Dipositaris de la memòria*. Sant Feliu de Llobregat, Consell Comarcal del Baix Llobregat, abril 1999.

MIRÓ, M. Isabel i PIQUÉ, Jordi: *Materials didàctics de l'Arxiu Històric de Tarragona*, Tarragona. Edita Arxiu Històric de Tarragona 2002.

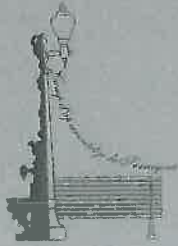


Fotografia censurada del ballet de Pepe Reina (1966). Foto Alfredo (AHT)

Materials didàctics



Generalitat de Catalunya
Departament de Cultura
Arxiu Històric de Tarragona



2