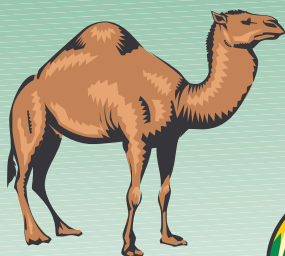
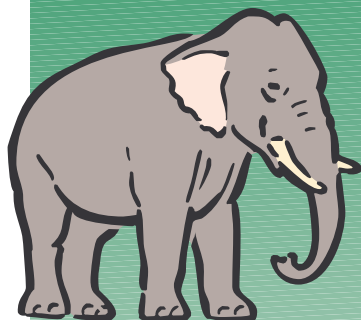


# EL ZOO PETRI



GUIA DIDÀCTICA





Generalitat de Catalunya  
Departament d'Ensenyament  
Camps d'Aprenentatge

©



Camp d'Aprenentatge de la ciutat de Tarragona  
Complex Educatiu de Tarragona  
Autovia Salou s/núm.  
Telèfon 977 55 63 41  
43006 Tarragona

Primera edició: desembre de 1999

Autor: Maria Joana Virgili Gasol

Disseny i muntatge: Josep Serra Valls

Edita: Camp d'Aprenentatge de la ciutat de Tarragona

Dipòsit legal: T-1820/1999



**Què significa?,**

**On és?,**

**Vols dir que existeix?,**

**És un somni?...**

Sortim de somnis màgics i entrem a la Catedral de Tarragona perquè allí podrem admirar el zoo petri. Descobrir bèsties i animals de fa uns 800 anys? Ca, no pot ser! Mireu bé, no us perdeu detall perquè, ocells, serps de cues llargues i cargolades, àligues, dracs, conills, galls i altres bèsties us esperen. Són animals reals o són animals fantàstics? Tu què en penses? En veus d'aquest estil quan camines pels carrers?



# ÍNDEX

Introducció .....	3
Objectius generals de l'area. ....	5
Continguts .....	7
• Procediments .....	7
• Fets, conceptes i sistemes conceptuals .....	11
• Actituds, valors i normes. ....	12
Objectius didàctics. ....	14
Procés de treball. ....	17
• Treballs previs .....	18
• Treballs de camp .....	23
• Treballs posteriors .....	26
Activitats d'avaluació .....	29
Materials complementaris .....	30
Materials de treball .....	30
Bibliografia .....	31

## Introducció

L'entorn exterior ens ofereix unes possibilitats diferents i diverses de l'espai escolar. Es tracta d'apropar-nos des d'una òptica creativa i sensible a la Catedral de Tarragona, entorn de diferents vessants: la plàstica, la de l'expressió oral i escrita, la de la música i la de la natural i social. Pretén, per tant, ser una activitat interdisciplinària i us proposem integrar-la dins el disseny curricular del cicle inicial de l'Ensenyament Primari, encara que es pot posar en pràctica també en el tercer curs del cicle de parvulari, segons el grau de desenvolupament dels infants.

L'objectiu fonamental de l'activitat, és tenir un contacte directe i pràctic amb la nostra Seu, emprant les tècniques d'observació i l'ajut d'un divertit i estrany passeig per les representacions zoomòrfiques dels capitells, retaules, mènsules, àbacs... que esdevingui el factor motivador i provocador dels descobriments.

Recordem que l'educació és un procés interactiu i per tant s'ha d'atorgar al llenguatge –verbal o d'expressió corporal- un lloc preeminent per tal com s'inter-relaciona amb el desenvolupament emocional, social i intel·lectual; i a l'escriptura i a la lectura, una funció d'adaptació, expressió i comprensió.

Si considerem l'activitat lúdica com una situació natural de l'acció infantil on es troben unes possibilitats extraordinàries de desenvolupament afectiu, social i intel·lectual entendrem que el joc és el procediment més adequat per actuar com a fil conductor de l'activitat. Així doncs, fent servir el joc com a base, pretenem iniciar els infants, en el concepte de la història, present en els seus temes d'estudi, però que encara no han estat introduïts en el tema de la periodització. En definitiva, intentem una aproximació al món de l'es-cultura medieval.

El temps global per a la realització de la unitat és aproximadament de 20 hores, repartides al llarg de dos mesos del sisè trimestre de parvulari o el segon del cicle inicial de l'etapa d'Educació Primària. S'ha de tenir en compte que el treball simultani amb d'altres unitats de programació pot allargar o escurçar el temps d'aquesta unitat. Així doncs, l'aplicació en una escola determinada i en un curs concret en delimitarà el temps.



## Objectius generals

**A**favorir en l'infant el desenvolupament de les seves capacitats de coneixement i d'interpretació d'ell mateix i de l'entorn, tot facilitant l'adquisició d'uns instruments d'aprenentatge.

**A**favorir el procés d'autonomia i sociabilització de l'infant per fer-lo capaç de viure unes relacions estables i efectives amb si mateix i amb els altres, i d'anar formant part activa d'una societat culturalment organitzada.

**A**ssegurar el lèxic fonamental i ampliar-lo i enriquir-lo en la mesura que es diversifiquin els seus coneixements i els seus àmbits d'expressió personal.

**O**bservar el funcionament de la llengua tan per organitzar la seva expressió segons la seqüència lògica de les idees, com per adonar-se de totes les possibilitats expressives i lúdiques del llenguatge.

**S**aber utilitzar diverses fonts d'informació directa i indirecta, per adquirir la informació que l'interessa, processant-la, interpretant-la, expressant-ne els resultats mitjançant diversos llenguatges.



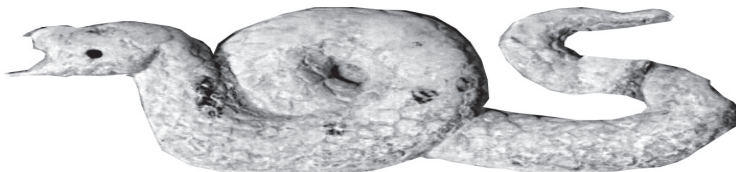


**V**alorar el medi ambient a partir dels coneixements adquirits, considerant-lo, en les seves dimensions naturals, històrico-artístiques i estètiques.

**I**dentificar propietats d'organismes a partir de l'observació, la comparació i la classificació.

**R**ecolzar amb arguments les pròpies afirmacions i saber contrastar-les amb les dels altres. Tot això en la perspectiva d'avançar en el pensament crític.

**M**ostrar la sensibilitat musical amb la participació activa en la pràctica musical. Interpretar, individualment i col·lectivament, cançons catalanes i d'arreu del món, fent del cant el centre de l'activitat musical.



# CONTINGUTS

## Procediments

### Àrea 1: **Descoberta d'un mateix**

Coordinació vista-mà en accions de precisió.

Imitació i imaginació, memòria i representació mental, interiorització i exteriorització d'accions.

Expressió i manifestació de sentiments, emocions i experiències, envers un mateix i l'entorn.



## Àrea 2: **Descoberta de l'entorn natural i social.**

Aplicació de nocions espacials bàsiques per localitzar i situar elements i objectes característics: dreta-esquerra, davant-darrera, a dalt-a baix, prop de, lluny de, al costat, més a la vora que, entre.

Adquisició de tècniques d'observació directa de la realitat, de comparació i de classificació.

Identificació per mitjà de l'observació directa i indirecta de diferents animals.

Observació i exploració activa.

Observació indirecta de les característiques morfològiques i funcionals dels animals: forma global del cos, òrgans més destacats, com es desplacen, sistema de nutrició, sistema de reproducció.

Identificació de situacions de canvi en la manera de representar imatges en el pas del temps.

Utilització de diferents nocions relacionades amb les categories de successió i simultaneïtat.

Utilització de fonts d'informació orals i gràfiques per a l'obtenció de dades.

### Àrea 3: **Llenguatge verbal.**

Manifestació i exteriorització d'emocions i sentiments.

Diferenciació entre la realitat i la seva representació a través d'imatges.

Expressió de les vivències personals de les exploracions espacials i les experimentacions visuals.

Participació en diàlegs en què intervingui més d'un/a interlocutor/a.

Reconeixement de que mitjançant el llenguatge es pot pensar sobre allò que no hi és present.

Participació de diferents formes de comunicació com el diàleg i la narració tot respectant el torn de paraula.

Enriquiment de vocabulari.

Comparació entre el grau d'informació respecte d'una imatge.



### **Àrea 3: Llenguatge musical.**

Interpretació i representació, individual i col·lectiva, de poemes i cançons que tenen una relació temàtica comuna.

Imitacions i reproduccions de ritmes i sons.

Memorització auditiva de ritmes.

Audició de cançons, sons i melodies.

### **Àrea 3: Llenguatge plàstic.**

Evocació del traç mitjançant associacions tàctils i visuals.

Percepció d'imatges en el propi entorn.

Diferenciació entre la realitat i la seva representació a través d'imatges.

Ús del dibuix i del modelatge per expressar imatges no visualitzades.

Memòria visual de les formes observades.

### Àrea 3: **Llenguatge matemàtic.**

Classificació d'animals relacionats per una característica comuna.

Comparació entre el grau d'informació obtinguda respecte d'una imatge.

Descriure els cossos volumètrics per oposició a les figures planes.

Relació d'ordre entre elements, segons matisos d'una mateixa qualitat.

Identificació de característiques en elements coneguts que permetin l'establiment d'un element comú.

Relacions qualitatives per similituds o diferències.

**Fets, conceptes i sistemes conceptuals**

### Àrea 2: **Descoberta de l'entorn natural i social.**

Qualitats perceptibles -forma, grandària...- en les representacions escultòriques de la Catedral i en les imatges reproduïdes en paper.



Coneixement dels principals animals representats a la Catedral.

### **Àrea 3: Llenguatge.**

Coneixement de poemes cançons, endevinalles, embarbussaments i jocs.

Reconeixement del valor del llenguatge per representar la realitat o fets imaginaris

Identificació dels atributs emprats per a la classificació.

Nocions de grandària

**Actituds, valors i normes**

### **Àrea 2: Coneixement del medi social i cultural**

Estima i respecte pels edificis i obres artístiques.

Participació activa en les experiències.

Interès pels resultats de les experiències dels companys/es.

Desig de saber i curiositat pel marc natural i pel marc socio-cultural.

Respecte, admiració i interès envers les obres d'art

### **Àrea 3: Llenguatge.**

Actituds d'espera, atenció, interès i iniciativa davant de l'expressió i la comunicació.

Valoració del diàleg com a manera de resoldre conflictes.

Sensibilització per les manifestacions de la tradició oral catalana.

Participació activa en les experiències.

Precisió en les interpretacions rítmiques.

Interès i respecte vers les audicions enregistrades.



## Objectius didàctics

Participar activament en els treballs i experiències proposades.

Mantenir l'atenció i l'esforç necessari per acabar les activitats començades.

Respectar els propis treballs i els dels companys i companyes gaudint dels resultats aconseguits.

Mostrar autonomia en les decisions del treball propi, i comportar-se amb espontaneïtat, mirant de no deixar-se influir pels companys.

Adonar-se de característiques de l'espai Catedral: llum, silenci, ordre estètic, tot valorant-les i respectant-les.

Valorar les manifestacions artístiques com una forma de comunicació utilitzada a través del temps per les persones.

Mostrar interès en les descobertes de formes escultòriques de l'entorn, tot gaudint-ne i respectant-les.

Reconèixer algunes característiques morfològiques i funcionals d'animals -forma del cos, òrgans més

destacats, com es desplacen, sistema de nutrició- i distingir-ne semblances i diferències entre ells.

Reproduir cançons, dites, fragments de poemes..., relacionats amb l'activitat.

Experimentar les possibilitats creatives per mitjà de situacions imaginàries.

Reproduir i reconèixer sons onomatopèics dels animals observats directa o indirectament.

Utilitzar el llenguatge oral per expressar les curiositats, dubtes o els coneixements propis davant del tema proposat.

Interessar-se pel que diuen els altres i respectar els torns de paraula en una conversa col·lectiva.

Esforçar-se a expressar les idees davant dels altres.

Fer descripcions del que es veu i exposar raonadament les justificacions dels fets que es produeixen.

Intervenir en una conversa dirigida sense desviar-se del tema.

Conèixer i utilitzar el vocabulari d'ús amb correcció i precisió.

Expressar-se habitualment d'una forma ordenada, articulant correctament els sons i en una entonació adequada.

Mostrar una bona disposició cap a l'activitat plàstica.

Millorar el control manipulatiu, per mitjà del fang o/i la plastilina.

Coordinar vista i mà, amb l'ajut necessari, en la manipulació i transformació del material.

Representar formes en volum que expressin elements de l'entorn o imaginats.



## PROCÉS DE TREBALL

El tema central de la unitat de programació que es presenta gira a l'entorn de tres aspectes bàsics:

- **Apropar el/la nen/nena al món de la iconografia zoomòrfica de la Catedral.**
- **Adquirir sensibilització envers el món cultural i artístic, en especial l'escultura.**
- **Projectar experiències i vivències mitjançant un material tridimensional, com per exemple, l'argila.**

El conjunt de les activitats, responen a tres moments o fases. En la primera, es vol familiaritzar l'alumne/a amb els animals i posar-lo en contacte amb diferents formes de representa'ls. La segona se centra en dues parts estretament vinculades: una visita a la Catedral

i un taller. Finalment, l'alumne haurà d'explicar els coneixements adquirits i ampliar-los mitjançant: poemes, cançons, endevinalles, contes, dites i frases fetes, trencaclosques i embarbussaments.

Pretenem que sigui una proposta de treball eminentment actiu en què, sense oblidar els continguts de fets i conceptes, tinguin un pes especial els continguts de procediments i actituds.

## Treballs previs

Proposem una aproximació al tema animalístic, on es podran treballar les àrees de llenguatge -verbal, musical, plàstic i matemàtic-, descoberta d'un mateix, l'entorn natural i social.

Un breu recorregut pels diferents exercicis i el seu anàlisi, permetrà al professor/a descobrir-ne els objectius marcats en cadascun.

### Fem camí

El traçat de corbes es porta a terme com un joc que reproduïx els camins creats pels insectes.

Se centra en destreses com el desenvolupament de la motricitat fina, la coordinació visual-manual i la discriminació visual.

### **Et conec?**

Els animals són personatges entranyables en la vida dels infants. Són presents en els seus jocs, protagonistes dels seus somnis i éssers molt propers en el seu món quotidià. Utilitzant-los com a recurs principal, oferim una activitat que treballa un pas intermedi entre l'objecte real i la seva representació fotogràfica. A partir de l'observació cal que els identifiquin.

El primer apartat es pot utilitzar d'avaluació inicial.

### **Tu no ets...!**

Es tracta d'ensenyar que els animals poden ser identificats, en determinats casos, per més d'un nom. L'exercici consistirà en reconèixer i discriminar el nom fals dels tres que s'apunten. Pretenem treballar de forma breu, els sinònims.

## **Vull anar amb tu!**

Continuant amb la mateixa línia de treball, i servint-nos dels animals com a eix motivador, introduïm els noms femenins i masculins amb grafies diferents. Es pot fer una reflexió conjunta sobre les similituds dels animals d'una mateixa espècie i la necessitat d'aparellament.

## **De qui és el crit?**

Si considerem el nostre cos com un instrument musical, quan piquem de mans, de peus, quan xislem, quan plorem... podrem establir paral·lelismes amb els crits dels animals i el seu significat: alegria-rialla, plor-tristesia... Per tal de facilitar la identificació del so característic amb l'animal corresponent, comptem amb el seu enregistrament i fotografies que els reprodueixen.

## **Gran o petit?, On és la meva parella?, A la dreta!**

Tres exercicis que posen de manifest la percepció global lligada a la formació de conceptes: ordenació per tamanys, classificació d'elements, concepte dreta-esquerra. Així doncs, els continguts seleccionats són bàsicament matemàtics, ja que fan referència a la representació mental de l'espai i a les relacions amb la imatge.

Hauran d'ordenar per tamanys, començant pel més gran, tres sèries d'animals amb característiques similars; observar similituds i diferències per identificar parelles, seleccionar i diferenciar els animals que miren cap a la dreta, a fi de contrastar variacions de posició.

## **Com és l'àliga?**

Les figures s'utilitzen com a llenguatge en la transmissió i en la recepció d'informacions de tota mena. Els proposem descriure, de forma breu i organitzada, les característiques morfològiques de l'àliga a través de l'observació reflexiva de la imatge que els oferim i la utilització correcta de nou vocabulari.



## **Quin animal ho té?**

En l'exercici, desenvolupen la memòria visual, alhora que aprenen a centrar l'atenció en els detalls notables, per escollir i classificar els elements que visualitzen en les imatges fotogràfiques i que retrobaran a la Catedral.

### **Escriu el nom de l'animal.**

#### **La granota saltarina**

Fixar l'atenció en una imatge és quelcom difícil, ja que sempre, o quasi sempre, trobem un company/a que ens supera en el nombre de detalls observats. Per tal de reforçar la percepció i convertir-la en un joc engrescador, hem escollit fotografies d'animals esculpits en el retaule major de la Catedral, però de fàcil localització en la vida real. Recomanem l'observació dels animals vius per la forta motivació que provoquen.

## **L'àliga és l'únic animal que té plomes?**

Els proposem que captin les similituds i diferències entre els dos animals. Implícitament realitzaran activitats de discriminació com ara: copsar detalls, semblances, diferències i patrons repetitius. La finalitat és afavorir el pensament crític i la capacitat d'associació i classificació.

## **Treballs de camp**

L'objectiu de la sortida és acostar l'infant a la Catedral de Tarragona i propiciar l'estima de les seves obres d'art. L'activitat constarà de dues parts estretament vinculades:

### **A) Visita a la Catedral**

### **B) Treball al taller.**

**A)** L'iniciarem amb un lent passeig, aturant-nos, si cal, segons l'interès dels nens/nenes, en peces no previstes, i ens detindrem enfront de les obres

zoomòrfiques seleccionades. En farem una lectura dels aspectes visuals, provocarem un diàleg de cada animal observat i els motivarem perquè ens expliquin el que hi veuen i el que pensen. Observarem també les seves característiques morfològiques (llana, potes, ales, plomes...), provocarem un diàleg de les funcionals (què mengen, on viuen, quins sons emeten...) i n'intentarem una classificació (ocells, mamífers, monstres, reals, salvatges...). D'altra banda pretenem descobrir el missatge subjectiu que els hi tramet cadascuna de les imatges (admiració, rebuig, pot...), sempre lligada al context on es troba.

La importància del món imaginari, que tenen pels nens/es els contes en aquest període infantil, on es canalitzen molts dels sentiments, emocions, pensaments, dubtes, angoixes i pors propis de persones que encara no tenen prou clars els límits entre la realitat i la fantasia, l'aprofitarem per explicar la faula d'Esop *La processó de les rates*. Les seqüències de les imatges esculpides en un àbac del claustre, permetrà desenvolupar, abastament, la seva fantasia i admirar-lo cisellat en marbre.

Pensem que aquest és un camí que l'infant ha d'anar fent de la mà del mestre/a, enmig d'un clima d'expectació, distès, capaç d'embolcallar-

lo en l'emoció, i amb el temps, el conduirà a la valoració, estima i respecte vers les obres d'art.

- B)** Proponem la realització d'un taller, d'expressió plàstica perquè entenem que expressar un coneixement més enllà dels límits de l'aprenentatge concret significa que l'infant l'ha interioritzat. Treballarem la imaginació i a partir d'un ou, *trobat en un indret secret de la Catedral*, li demanarem la creació d'un animal (real o fantàstic, bo o dolent...), primer en dibuix i després en fang. Som conscients de la dificultat que representa el pas de la imatge bidimensional a la tridimensional, però això estimula el seu enginy i creativitat i es tradueix en respostes plàstiques expressives. De l'animal, s'haurà d'imaginar la forma, el color, la pell, el pèl o les plomes, la mida, què menja, com es belluga, quant de temps viu, on viu... en definitiva n'ha d'inventar la seva història.

Una vegada construït, s'asseuran entorn d'un cercle dividit en quatre parts, en el qual diferents colors simbolitzen els elements (aire, aigua, foc i terra), i els/les nens/nenes presentaran i col·locaran el seu animal, segons el medi on hagin decidit que viurà. En aquesta fase és important l'expressió artística i verbal de tot allò que al llarg de l'activitat ha observat, imaginat i l'ha impressionat.

En el decurs de la presentació s'establirà un diàleg en el qual intervindrà més d'un interlocutor. Se'ls hi demanarà que facin la seva presentació amb claredat i que respectin el torn de paraula.

## Treballs posteriors

L'activitat continuarà unes quantes sessions més a l'aula a partir de diàlegs amb els infants i amb l'exposició dels animals realitzats. Seria convenient que presidís el treball una imatge (fotografia, dibuix) recordatoria de la Catedral, *on han desenvolupat l'experiència.*

### Endevinalles

El joc verbal en el qual l'enginyosa combinació de paraules planteja un enigma que cal desxifrar demana reflexió, deducció i intuïció, accions que provoquen l'exercici de la gimnàstica mental infantil. Enriqueixen el vocabulari, agiliten el sistema de raonament, plantegen problemes i qüestions gramaticals -sinònims, antònims, polisèmia...- i proporcionen gran quantitat de recursos expressius.

## Poema. Cançó

Hem procurat que els poemes i les cançons seleccionades -*El drac màgic* i *El lleó*- donessin elements suficients perquè es puguin relacionar amb característiques o fets rellevats dels diferents animals petris de la Catedral.

## Trencaclosques

Es practiquen destreses com orientar-se a l'espai, percepció visual, desenvolupar les habilitats motrius, el raonament deductiu, l'obtenció de conclusions i el raonament lògic. Cal animar els nens a fer servir aquestes capacitats per resoldre l'enigma i comprendre l'ordre d'una història.

## Anar a caçar

Han de seguir el camí adequat. L'exercici se centra en destreses com el desenvolupament de la motricitat fina, la coordinació visual-manual i la discriminació visual. S'usen també destreses relacionables amb la

percepció visual i el raonament lògic per reconèixer i identificar models visuals.

### És divertit...!!

Es tracta d'observar petits detalls discriminatoris, semblances, patrons repetitius, a més d'altres que afavoreixen l'atenció visual, i la capacitat d'associació i classificació. Cal que destaquin l'element diferenciador.

### Embolica que fa fort !

L'exercici, de caràcter eminentment procedimental consisteix en reconèixer l'ordre i la pràctica del so de les lletres per a la formació de la paraula correcta en cada cas. L'activitat contribueix a formar la capacitat d'escoltar i millorar les habilitats lingüístiques.

### Un despistat. El vols fer?

Són dues activitats d'observació que contribueixen a l'adquisició de motricitat fina, destresa manual, percepció visual i raonament lògic.

## ACTIVITATS D'AVALUACIÓ

L'avaluació en aquesta unitat de programació es farà mitjançant:

- Activitats d'aprenentatge que al mateix temps són d'avaluació.
  - Observació directa i enregistrament dels processos i les estratègies d'aprenentatge utilitzades.
  - Observació directa i enregistrament del grau d'assoliment dels objectius d'actituds.
- 1.- L'activitat d'aprenentatge de la visita a la Catedral es pot considerar d'avaluació.
  - 2.- L'activitat d'aprenentatge del taller realitzat a la Catedral es pot considerar d'avaluació.
  - 3.- Les activitats d'aprenentatge que es fan a l'aula poden ser activitats d'avaluació formativa sempre que el/la mestre/a hi sigui present i pugui fer un registre de com cada alumne resol tot sol l'exercici, o dels suports didàctics que ha necessitat per resoldre'l.
  - 4.- Les activitats d'*Un despistat i El vols fer?* es poden considerar d'avaluació.



## MATERIALS COMPLEMENTARIS

Per tancar l'unitat us facilitem una sèrie de material pot ser d'utilitat :

- Recull d'endevinalles, cançons i poemes.
- El so dels animals.
- Dites i frases fetes.
- Bibliografia per a alumnes.

## MATERIALS DE TREBALL

**Cada alumne ha de portar:**

- ✓ Un llapis
- ✓ Una maquineta amb dipòsit per les puntes, per tal que no caigui la fusta en el terra.
- ✓ Una goma d'esborrar.
- ✓ Una capsa per guardar l'animal realitzat en el taller.

**El Camp d'Aprenentatge de la ciutat de Tarragona, facilitarà:**

- ✓ El quadern de treball «El zoo petri».
- ✓ Un gat i una rata de peluix.
- ✓ Un cistell ple d'ous.
- ✓ El fang necessari per a la realització d'un animal.

## BIBLIOGRAFIA

ARNHEIM, R.: *Arte y percepción visual*. Alianza Editorial. Madrid, 1979.

BANDENT, J. i ABBADIE, M.: *Cómo enseñar a través del juego*. Fontanella. Barcelona, 1975.

HARGREAVES, D.J.: *Infancia y educación artística*. Ministerio de Educación y Ciencia y Ediciones Morata. Madrid, 1991.

MARTÍ, M.T. i CASADEMONT, E.: *El poliestirè, un material plàstic per a treballar el volum*, dins d'*Educació infantil parvulari*. Generalitat de Catalunya. Departament d'Ensenyament. Barcelona, 1995.

POZO, J. I.: *Teorías cognitivas del aprendizaje*. Morata. Madrid, 1987.

ROS, R.: *Els contes al parvulari*. Butlletí dels Mestres, núm. 196. Barcelona, 1985.



amb la col·laboració de:



AMICS DE LA CATEDRAL



Generalitat de Catalunya  
Departament de Cultura



DIPUTACIÓ DE  
TARRAGONA

