

• *Coneixent Santa Coloma, aprenem* •
n.º 2



ARXIU HISTÒRIC COMARCAL DE SANTA COLOMA DE FARNERS

Jordi Badia
Moisés González
Carme Herce
Xavier Pérez

Il·lustracions:
Isabel Mestras
Xavier Pérez

Edició del CRP La Selva I
Departament d'Ensenyament
Delegació Territorial de Girona



Sumari:

Col·lecció "Coneixent Santa Coloma, aprenem"

número 2

Presentació	2
Objectius Didàctics	3
Conceptes, Procediments, Actituds, Valors i Normes	4
Com establir la xarxa de Farners	5
Classe	7

ARXIU HISTÒRIC COMARCAL DE SANTA COLOMA DE FARNERS

Jordi Badia	10
Moisés González	17
Carme Hereu	21
Xavier Pérez	21
Il·lustracions:	24
Isabel Mestras	24
Xavier Pérez	24



Edició del CRP La Selva I
Departament d'Ensenyament
Delegació Territorial de Girona

Sta. Coloma de Farners
Novembre del 1994

Sumari:

Presentació.....	2
Objectius Didàctics.....	3
Conceptes. Procediments. Actituds, Valors i Normes.....	4
Com treballar la visita a l'arxiu.....	5
Còmic.....	7
Enquesta sobre els arxius.....	8
Els arxius.....	10
Arxiu històric comarcal de Santa Coloma de Farners.....	14
Treball o temes a estudiar pels alumnes a classe.....	16
Comentari de fotografies.....	17
La llengua dels documents oficials.....	21
Característiques dels padrons.....	24
Inventari de béns.....	31
Programes de Festa Major.....	40

OBJECTIUS DIDÀCTICS

PRESENTACIÓ

Arxiu i Anxiu Històric Comarcal de Sta. Coloma de Farners

**Classificar els diferents tipus de documents que es guarden en aquest arxiu.*

Com ja esmentàvem en el primer número d'aquesta col·lecció, l'objectiu de la mateixa és el d'oferir propostes d'activitats variades i concretes sobre temes diversos que es poden treballar durant una visita a Sta. Coloma de Farners.

La que teniu a les mans preten donar idees per a conèixer l'Anxiu Històric Comarcal. Els arxius són llocs que, malgrat la seva importància en la coneixença de la nostra Història, sovint resten al marge de l'àmbit de l'ensenyament i són poc aprofitats com a recursos pedagògics.

Sovint ens lamentem que la història és una matèria feixuga i poc engrescadora. El fet però, d'apropar-se a una de les seves principals fonts, pot fer que els/ les alumnes la sentin més seva i els desvetlli l'interès.

També cal dir que cap de les activitats proposades té com a finalitat aprofundir en l'aspecte que tracta. La pretensió de totes i cadascuna d'elles és la de saber què és un arxiu i quina és la seva funció.

Totes les activitats estan incloses dins l'àrea de coneixement del Medi Social i van adreçades a l'últim curs del cicle superior de Primària i a l'Ensenyament Secundari Obligatori.

** Constar que quines han estat les llengües d'ús escrit a Catalunya en diferents èpoques de la Història.*

** Perquè serveix un inventari, adonar-se de la forma de vida d'un poble del segle passat.*

** Identificar moments històrics mitjançant la contextualització de programes de text.*

CONCEPTES

OBJECTIUS DIDÀCTICS

* L'Anxiu municipal

* Documentació: Padrons, Inventari, Fotografies d'època, Programes de Festa, etc.

- * Visitar l'Anxiu Històric Comarcal de Sta.Coloma de Farners.
- * Conèixer els diferents tipus de documents que es guarden en aquest anxiu.
- * Valorar la importància de conservar els documents, font de coneixement de la història.
- * Classificar els habitants segons una variable donada: treball, grau d'alfabetització, lloc de naixement...
- * Valorar la situació de la població en relació a aspectes com la consideració social de la dona o el nivell cultural o econòmic, en cadascun dels moments històrics.

PROCTIUS

- * Comparar dades establertes en cada un dels padrons i treure'n conclusions.
- * Establir hipòtesis per explicar dades singulars.
- * Contrastar mitjançant imatges els canvis que han esdevingut al llarg del temps: urbanístics, de costums, de tipus professional, etc.
- * Constatar quines han estat les llengües d'ús escrit a Catalunya en diferents èpoques de la Història.
- * Fent servir un inventari, adonar-se de la forma de vida d'un pagès del segle passat.
- * Identificar moments històrics mitjançant la contrastació de programes de festa.

ACTIVDS, VALORS I NORMES

* Resposta per categories: Documental i Històric

* Rigor en el treball

TEM 7: BOLLAR I VISITA A L'ARXIU

CONCEPTES

- L'Arxiu municipal
- Documentació: Padrons, Inventari, Fotografies d'època, Programes de Festes, altres
- Activitats econòmiques de la població: les classes socials
- Formes de vida al món rural al segle passat
- Influència de la situació política en la vida quotidiana
- Evolució de la utilització de la llengua

PROCEDIMENTS

- Visita a l'Arxiu.
- Manipulació de documents originals.
- Anàlisi de dades estadístiques.
- Comparació de dades de diferents èpoques.
- Formulació d'hipòtesis.

ACTITUDS, VALORS I NORMES

- Respecte pel patrimoni documental i històric
- Rigor en el treball

COM TREBALLAR LA VISITA A L'ARXIU

Per les activitats proposades sobre el document escollit:

****ACTIVITATS**

Tramitar el document: Concretar la fotografies

La llengua del document oficial

***A CLASSE**

Característiques dels partiers

Primer per desvetllar la curiositat i saber quins coneixements previs tenen els/ les nostres alumnes, donarem el còmic (En "Guim" no tenia ni idea que hi hagués una cosa anomenada ARXIU. Surt per primera vegada aquesta paraula).

Seguidament, es passarà l'enquesta "boja" per a continuar treballant el tema i creant expectatives per aprofundir-lo.

A continuació, donem un material de consulta (escrit i còmic) sobre els arxius i també quines són les característiques de l'Arxiu Històric Comarcal de Santa Coloma de Farners.

Caldrà que el/la professor/a es posi en contacte amb l'arxiver per concretar el dia/hora i document que s'ha escollit per treballar (fins hi tot veure les possibilitats d'adaptar el document)

Adreça: ARXIU HISTÒRIC COMARCAL
C/ Ave Maria, 5 bis.
17430 Sta.Coloma de Farners

Telèfon: 842146

Horari: De dimarts a dissabtes: matí, de 9 h. a 13,30 h.. A l'estiu, els matins de 8 h. a 15 h. de dilluns a divendres: tarda , de 16 h. a 19 h..

Nom de l'arxiver: Xavier Pérez

***A L'ARXIU**

L'arxiver farà una exposició general de l'arxiu.

Es visitaran les dependències.

Es mostraran els diferents tipus de documents, fent notar les seves característiques (suport, antiguitat, ...)

S'observarà més detingudament el document original que s'ha escollit i que després es treballarà a la classe.

Degut a les limitacions de l'espai físic, els grups no podran ser gaire nombrosos (10 a 12 alumnes). Per tant caldrà que en la visita hi hagin dos professors/es acompanyants i que mentre hi ha un grup visitant l'arxiu, l'altre tingui prevista alguna activitat (Ex. elaborar un qüestionari)

*TREBALL POSTERIOR A LA VISITA

Fer les activitats proposades sobre el document escollit.

- Treballs proposats:
- Comentari de fotografies
 - La llengua dels documents oficials
 - Característiques dels padrons
 - Inventari de béns
 - Programes de Festes Majors

Si el treball ha estat engrescador, potser es pot començar una campanya de sensibilització i col·laboració per a preservar el nostre patrimoni documental.



" ENQUESTA SOBRE ELS ARXIUS "

1) Als arxius es conserven :

- Documents històrics de la comarca
- Coses rares
- Receptes dels metges de les rodalies

2) L'Arxiu Històric Comarcal de Santa Coloma de Farners depèn :

- Del govern de Madrid
- De l'equip de programació de TV3
- De la Generalitat de Catalunya i del Consell Comarcal

3) La documentació que es guarda a l'arxiu se l'ha de :

- Planxar per desfer els plec
- Classificar, ordenar i inventariar
- Mirar-la amb lupa per si porta res d'amagat

4) Es pretén difondre la documentació recollida entre :

- Investigadors , estudiants i les administracions públiques
- Persones que siguin molt i molt xafarderes
- Entre els que tinguin el Carnet Jove

5) Normalment, vénen a consultar l'arxiu :

- Gent jubilada que no sap de quina manera perdre el temps
- Alguns que ni tan sols saben llegir i és l'arxiver qui els ha de donar un cop de mà
- Historiadors locals i comarcals que busquen informació sobre el seu poble i la seva família

6) També és normal que vinguin:

- Persones que els agrada remenar-ho tot
- Estudiants universitaris que preparen les seves tesis i estudis
- Jugadors del Barça, Artistes famosos, ...

7) Es guarden documents o fons documentals dels següents ajuntaments :

- Sta.Coloma de Farners, St.Miquel de Cladells, Massanes, Vidreres i Osor
- Figueres, Vic, Olot, Tortosa, Girona.
- Marbella, Aljafarín, Bollullos del Condado, Villaconejos i La Ponderosa

8) Per la perfecta conservació dels documents es controla :

- La Temperatura , ideal entre 18-21° i la Humitat relativa de l'aire, entre 45-55%
- Sobretot, que les persones no estiguin constipades
- Que no hi hagi mai pols, per la qual cosa hi ha una dona que s'encarrega d'anar-la traient constantment

9) En aquest arxiu s'emmagatzemen :

- Rebutx de llum, de l'aigua, telèfon i gas de l'any de la picor
- Documents notariais, pergamins, llibres vells dels segles XVIIIè.-XIXè.
- Qualsevol objecte que s'hagi pogut comprovar que no serveix absolutament per res

Per la perfecta conservació, l'arxiu disposa a tots els suports en què es troba la

precisa perquè cap agent extern pugui afectar-los i fer-los malbé.

En general i per tots els documents es controla el grau d'humiditat i de temperatura. En què els contenidors, especials venen en funció dels suports emesos o tipològics. Així

Corregeix-ho tu mateix (amb l'ajut del teu estimat mestre/a) i dóna una ullada als nostres consells.

0 respostes encertadesPitjor impossible, anima't però !
1-3 id. id.Connecta't, cal que et posis al dia
4-6 id. id.Ni fu ni fa. Pots millorar
7-9 id- id-Només et falta visitar l'arxiu, ets el "top one"

La solució per garantir la documentació rebuda és crear o tenir a disposició un registre d'entrada en una llibra, en format de llibre L. sempre "negativa fotogràfica", de tal manera que cada entrada de documentació rebuda es faci constar el nom, data i característiques de la documentació rebuda per diferents i l'Inventari General de l'Arxiu (Figueres). A partir d'aquest moment, la documentació rebuda disposa per ser consultada, sempre que la llei ho permeti.

ELS ARXIUS

Què són els arxius?

Els arxius són llocs on és disposat un conjunt documental. Aquesta documentació generalment ha estat produïda per un organisme públic, institució, empresa o un individu. Reflecteix la vida i la història, i es conserva en previsió d'una utilització jurídica o històrica.

Segons l'abast i la procedència, els arxius poden ser de moltes menes: generals o estatals, judicials, patrimonials, comarcals, municipals, locals, de procedència eclesiàstica, històrics, comercials, etc.

Els documents que es guarden tenen com a suport el pergami, el paper i altres, fruit de noves tecnologies, com: fotografies, disquets informàtics, vídeos, pel·lícules, microfíxes, microfilms, etc.

Qui té al seu càrrec un arxiu?

L'arxiver

Quina és la feina de l'arxiver?

- Conservar
- Classificar

Per la correcta conservació, l'arxiver coneix a fons els suports en què es troba la documentació a fi de crear les condicions específiques que cadascun d'aquests precisa perquè cap agent extern pugui afectar-los i fer-los malbé.

En general i per tots els documents es controla el grau d'humitat i de temperatura. En quant als continents, aquests varien en funció dels suports emprats o tipologies. Així els documents en paper es guarden en caixes de cartró, evitant el contacte directe amb l'ambient. Les fotografies i pel·lícules de vídeo s'han de guardar en recipients metàl·lics, que impedeixen l'incidència de la llum. Els plànols, mapes i cartells, tot i que són en paper, precisen d'armaris o calaixeres especials pels seus formats més grossos. Per les microfíxes existeixen carpetes especials per evitar que es malmetin els negatius fotogràfics.

Per arribar a una correcta classificació es requereixen unes passes per l'ubicació més idònia dins l'arxiu que faciliti la consulta sempre que es vulgui.

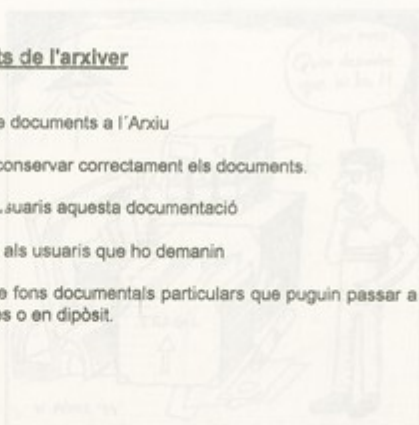
Es comença per guardar la documentació rebuda degudament en caixes o lligalls. A continuació es registra l'entrada en una fitxa, es numera la caixa i, mitjançant "signatura topogràfica", se sabrà on estarà situada als prestatges. Després, en una altra fitxa es fan constar el nom, dades i característiques de la documentació arribada per afegir-la a l'Inventari General de l'Arxiu (Registre).

A partir d'aquest moment, la documentació restarà disponible per ser consultada, sempre que la llei ho permeti.

QUINA ÉS LA FEINA DE L'ARXIVER ?

Tasques importants de l'arxiver

- Controlar l'arribada de documents a l'Arxiu
- Ordenar, classificar i conservar correctament els documents.
- Posar a l'abast dels usuaris aquesta documentació
- Donar assessorament als usuaris que ho demanin
- Realitzar la recerca de fons documentals particulars que puguin passar a formar part de l'Arxiu com a pròpies o en dipòsit.



La documentació arriba al treball a l'Arxiu documentació i ajuda a les seves tasques.



Controlar arribada, organitzar i conservar la documentació, per tal que pugui ser consultada amb facilitat. Els documents són utilitzats en processos i aquests a dia de seguit.

QUINA ÉS LA FEINA DE L'ARXIVER ?



La documentació arriba tot sovint a l'arxiu desordenada i apilada sense ordre ni concert.



L'arxiver classifica, ordena i inventaria la documentació, per tal que pugui ser després localitzada amb facilitat. Els documents són col·locats en portafolis i aquests a dins de capsos.



A l'inventari l'arxiver anota el títol de cada expedient, el número de capsa on es guarda (signatura topogràfica) i el codi numèric de classificació (signatura sistemàtica).



Els historiadors i investigadors demanen els inventaris i un cop saben el document que els interessa, el demanen a l'arxiver. Tot sovint es fan treballs certament curiosos.



Les capses són col·locades ordenadament a les prestatgeries. Als dipòsits ha d'haver una temperatura i humitat adequades per al manteniment de la documentació.

ARXIU HISTÒRIC COMARCAL DE SANTA COLOMA DE FARNERS.

1.- Què és i per què serveix l' Arxiu?

1.1 Forma part de la Xarxa d'Arxius de la Generalitat de Catalunya, i depèn en alguns aspectes del Consell Comarcal.

1.2 Què s'hi fa?

- Guardar i conservar la documentació històrica de la comarca, tant de les institucions públiques.
- Classificar, ordenar i inventariar aquesta documentació.
- Difondre aquesta documentació mitjançant el servei als investigadors, estudiants i a les administracions públiques.

1.3 Qui ve?

- Historiadors locals i comarcals que busquen informació sobre el seu poble o la seva família.
- Estudiants universitaris que preparen les seves tesis i estudis.
- Funcionaris de l'Ajuntament o del Consell Comarcal que volen consultar documentació oficial.

2.- Tipus de documents o fons documentals conservats en aquest arxiu (per la seva procedència).

* Documents dels Ajuntaments de:

- Santa Coloma de Farners
- Sant Miquel de Cladells
- Massanes
- Vidreres
- Osor

* Documents de l'Administració Autònoma:

- Oficina Comarcal d'Agricultura, Ramaderia i Pesca.
- Institut de BUP de Santa Coloma de Farners.

* Documents notariais:

- Escriitures dels notaris de la comarca des del 1800 fins al 1893 (inclou compra-vendes, testaments, inventaris, etc.).

* Documents dels Jutgats de Santa Coloma de Farners.

- Fins al 1963 (sols es pot consultar amb permís del jutge).

- * Documents de masies (Patrimoniales).
- Algunes tenen pergamins dels segles XIIIè. al XVè.
- * Documents de persones i famílies.
- * Documents d'empreses i comerços.
- * Documents d'associacions culturals i esportives.

3.- Tipus de documents (pel seu suport).

- * Llibres notariais
- * Pergamins
- * Llibres vells dels segles XVIIIè. i XIXè.
- * Documents municipals del segle XXè.
- * Bibliografia comarcal
- * Fotografies antigues (negatiu en vidre)
- * Fotografies antigues en blanc i negre

4.- Dipòsit (Condicions medi-ambientals).

Unes condicions adequades de temperatura i humitat ideles són fonamentals per als documents (els canvis forts de temperatura perjudiquen els documents de paper, així com un excés d'humitat podria també deteriorar-los).

- Control de la temperatura i la humitat mitjançant el **TERMOHIGRÒGRAF**
 - Temperatura ideal: 18-21°
 - Humitat relativa ideal de l'aire: 45-55%
- Reducció de la humitat mitjançant el **DESHUMIFICADOR**. (Aquest aparell recull la humitat de l'aire i així s'eviten els fongs, etc.).

Treball o temes a estudiar pels alumnes a classe.

- 1.- Estudi dels suports dels documents i de l'escriptura.
 - a) Evolució dels materials
 - Pergamí
 - Paper
 - Disquet ordinador
 - b) La llengua als documents oficials
 - Llatí (s. Xè. - XIVè.)
 - Llatí i català (s. XIVè. - XVIè.)
 - Català (s. XVIè. - XVIIIè.)
 - Castellà (s. XVIIIè. - XXè.)
 - Català i castellà (s. XXè.)
- 2.- Els oficis de la gent d'un poble (examinant una fotocòpia d'un padró).
- 3.- La casa d'un pagès cap a l'any 1800 (veure un inventari notarial i fer llista d'habitacions, eines, animals, etc.).
- 4.- Estudi de paraules catalanes antigues.
- 5.- Examinant fotografies de primers de segle per observar, comparar, etc.
 - Qüestions urbanístiques
 - Vestits i pentinats
 - Paisatges
 - Costums
- 6.- Les festes de Santa Coloma i altres pobles als anys 30 i 40
 - Fent servir fotocòpies de programes de Festa Major i actes il·lútics dels anys 30 i 40, i comentar el que feien per divertir-se o bé, veure els dos moments històrics ben diferents.

Comentari de fotografies

FOTOGRAFIA NÚM. 1 (Plaça del _____)

Observa la fotografia amb atenció i contesta:

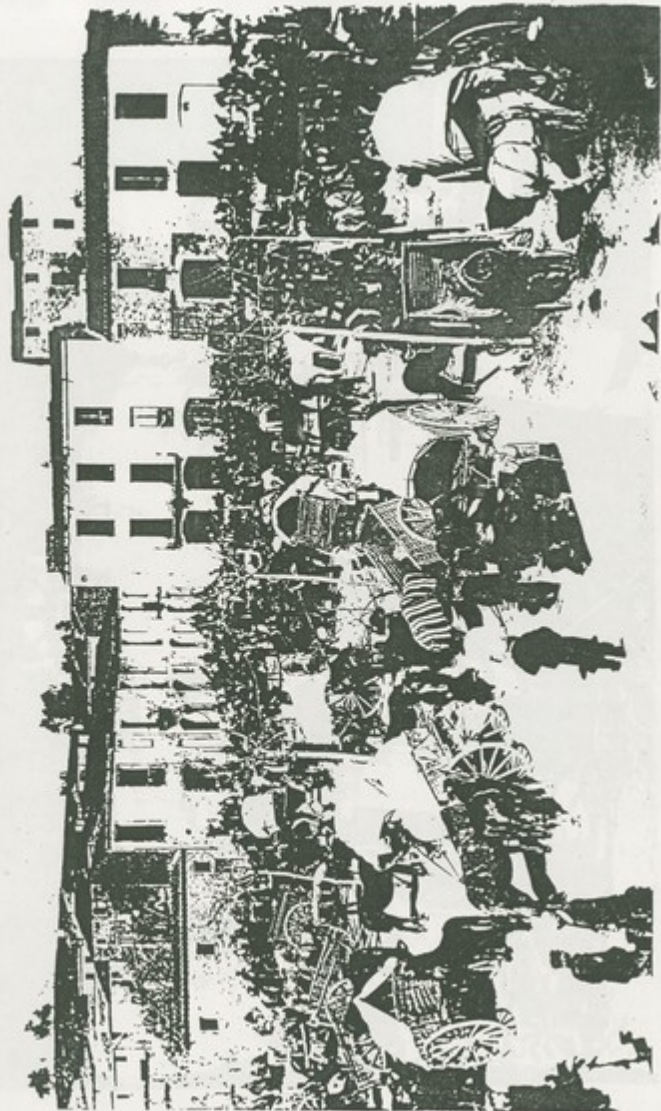
- * Quin és el nom d'aquesta plaça? (afegeix-ho dintre del parèntesi del títol).
- * Què estan fent les persones que figuren en ella?
- * Digues els noms dels animals que hi apareixen (fixat-hi).
- * Quin és el nom dels vehicles? Per què els feien servir?
- * Digues algunes coses en quan a la manera de vestir (semblances i diferències comparant amb el moment actual).
- * S'hi veuen dones? Dóna alguna raó del perquè d'aquest fet.

FOTOGRAFIA NÚM. 2 (Taller artesà de fabricació de _____)

Observa la fotografia amb atenció i contesta:

- * Què representa la fotografia? (Completa el parèntesi).
- * Escriu el nom de l'objecte que s'està fabricant.
- * De quin material o materials eren fetes?
- * Com es deien els que es dedicaven a aquest ofici?
- * Una de les peces d'aquest objecte rep el nom de "rodell", que podien ser de ferro o de fusta de castanyer. Busca al diccionari què vol dir rodell.
- * Digues el nom d'alguns estris que feien servir (no és necessari que surtin a la fotografia).
- * Per què servien aquestes peces abans? ... i ara?
- * Hi ha una persona que potser no hauria de ser-hi? Quina? Per què? Fins a quina edat està prohibit treballar d'acord amb la legislació vigent?
- * Saps d'algu del teu poble que es dediqui a aquest ofici artesà? (És així perquè hi ha indústries que fan tot el procés amb la maquinària adient.)

fotografia núm. 1



fotografia núm. 2



La llengua dels documents oficials

LA LLENGUA DELS DOCUMENTS OFICIALS

Aquest exercici pretén que l'alumne analitzi perquè variaven les llengües dels escrits oficials segons els diferents règims polítics o situacions culturals.

Les preguntes que es fan cal comentar-les entre tots a classe i buscar-les als llibres de consulta o preguntar al professor.

* Fragment nº 1.

Fragment d'un document de l'Arxiu de Catalunya de l'època de Ferran el Catòlic, datat el 1414.

"Sit omnibus notum quod ego Antonia filla Bernardi de Vineis, quondam, et Francisce eius uxoris, parrochie de Anglesio, sponsaque Bernardi Marques filii Guillelmi Marques, parrochie Sancti Vincenti de Susqueda..."

(AHCSCF. Pergamí nº 41 del mas Vinyes, 21 d'agost de 1414)

Traducció:

"Sigui de tots conegut, que jo, Antònia, filla de Bernat Vinyes, difunt, i de Francesca, la seva dona, de la parròquia d'Anglès, i esposa de Bernat Marquès, fill de Guillem Marquès de la parròquia de Sant Vicenç de Susqueda..."

**Preguntes:

- 1- En quina època de la Història ens trobem?
- 2- En quina llengua es troba escrit el document original?
Per què?
- 3- Qui regnava a Catalunya el 1414?
- 4- En el 1414, Catalunya estava ja unida a Castella?

* Fragment nº 2.

"La dita Magdalena, donzella, fent estes coses de exprés consentiment y voluntat de dit pare seu y de alguns altres parents y amichs seus, constitueren aportar en dot al dit Barthomeu Renau, marit seu, totes les dites doscentes quaranta lliures de moneda barcelonesa..."

(AHCSCF. Pergamins del mas Renau de Gualba, 23 de Juny de 1604)

****Preguntes:**

- 1- En quina època de la Història es troba l'any 1604?
- 2- En quina llengua està escrit aquest fragment?
- 3- Qui regnava a Catalunya i a tot Espanya en aquella època?
- 4- Què era el dot matrimonial?

*** Fragment nº 3:**

"En la villa de Santa Coloma de Farnés, a los seis de Abril de 1834, dadas las diez de la mañana de dicho día, convocado y congregado el Magnífico Ayuntamiento de la misma, presidiendo el Alcalde Mayor, se acordó que en atención de haber llegado la orden para verificarse la quinta decretada en 28 de febrero último, ayer se hechó un bando mandando a todos los soldados de la misma concurriesen el día siguiente que es día de hoy..."

(AHCSCF. Ajuntament de Santa Coloma, LLibre d'actes de 1834 a 1845, fol.8)

****Preguntes:**

- 1- El document està redactat en castellà. Per què?
Què va succeir a Catalunya el 1714?
- 2- Qui regnava a Espanya el 1834?
- 3- Què succeïa a nivell polític-militar a Espanya en aquells anys?

Característiques dels padrons

PADRÓ DE L'ANY 1894 DE SANTA COLOMA DE FARNERS (Carrer Hospital)

- * 1) Observa la llengua que es fa servir en la confecció d'aquest padró.
Segons el teu parer quina seria la raó d'això.
- * 2) Anota de la casella "Dependencia con el..." els conceptes que et criden l'atenció i explica'ls.
- * 3) Fes una estadística sobre la procedència de les persones que figuren en aquest padró (taula estadística) i respon sobre quina és la més repetida. Localitza en un mapa els altres indrets.
- * 4) Quina és la professió més repetida? (recull primer totes les dades).
Digues quines n'has trobat de curioses.
Quines no existeixen avui?
- * 5) Quantes famílies (senceres o en part) s'inclouen en aquest parell de fulls del carrer Hospital?
Digues de quants membres era cadascuna d'elles.
- * 6) Situa en un plànol de la ciutat el carrer que s'estudia..
- * 7) Classifica per sectors (Primari, Secundari, Terciari) les professions incloses.
- * 8) Quina és la professió de totes les dones d'aquest padró?
Treballaven les dones en aquesta època?
En què? (Contesta tenint en compte les dades del padró).
- * 9) Quina és la persona de més edat?
Hi ha alguna persona de la teva edat?
Comenta si és igual la situació de la dona ara.
- * 10) Quants anys té i quin es diu la persona més gran i la més jove.
- * 11) Hi ha persones que han nascut fora de Catalunya.
Quantes?
Digues quina edat era teua febre de procedència.

Calle Campjoli y Hospital

PADRÓN DE HABITANTES

Fol. 39

Núm. de actas		Nombre y Apellidos	Dependencia natural de familia	Fecha del nacimiento			Año de edad	NATURALEZA		Estado	Profesión	Residencia habitual	Tiempo de residencia en el barrio		Clasificación como habitante	Calle ó sitio en que habita	Núm. de casa	Observaciones	
Veces	Antes			Día	Mes	Año		Pueblo	Provincia				Año	Mes					
627	1201	Antonio Masagré Solerbas	Hija				17	Estrella	Gerona	falt.	su casa	Estrella	17			Calle Campjoli	72		
627	1202	Francisco Solá Palaneras	Hijo				50	"	"	casado	doguero	"	50			"		73	
628	1203	Jaime Baró Rodó	Esposa				45	"	"	"	su casa	"	45			"		74	
628	1204	Enrique Solá Baró	Hijo				17	"	"	falt.	doguero	"	17			"		75	
629	1205	Sebastián Barles Ferrer	Hijo				52	"	"	casado	Bracero	"	52			"		76	
630	1206	Marina Ferrer Bolas	Esposa				46	"	"	"	su casa	"	46			"		77	
"	1207	Seu Barles Ferrer	Hijo				29	"	"	falt.	Bracero	"	29			"		78	
631	1208	Mariano Climent Campjoli	Hijo				64	"	"	casado	Bracero	"	64			"		79	
632	1209	Eliseo Abundó Masagré	Esposa				61	"	"	"	su casa	"	61			"		80	
"	1210	Francisca Climent Abundó	Hija				15	"	"	falt.	Estudiante	"	15			"		81	
"	1211	Ana idem idem	Hija				16	"	"	"	su casa	"	16			"		82	
"	1212	Seu idem idem	Hijo				13	"	"	"	Estudiante	"	13			"		83	
"	1213	María idem idem	Hija				9	"	"	"	su casa	"	9			"		84	
"	1214	Marcia idem idem	Hija				7	"	"	"	Estudiante	"	7			"		85	
633	1215	Juan Valló Ferrer	Hijo				26	"	"	casado	Bracero	"	26			"		86	
"	1216	Dolores Guadañá Ferrer	Esposa				29	"	"	"	su casa	"	29			"		87	
634	1217	Gaudelino Valló Coll	Padre				61	"	"	"	Bracero	"	61			"		88	
635	1218	María Ferrer Campjoli	Madre				55	Sallera	"	"	su casa	"	55			"		89	
"	1219	Enriqueta Valló Ferrer	Madrina				17	Estrella	"	falt.	"	"	17			"		90	
636	1220	Enric Baró Collada	Hijo				45	"	"	casado	Bracero	"	45			"		91	
637	1221	María Solerda Collada	Esposa				43	"	"	"	su casa	"	43			"		92	
"	1222	Francisca Baró Solerda	Hija				17	"	"	falt.	"	"	17			"		93	
"	1223	Antonio idem idem	Hijo				15	"	"	"	Bracero	"	15			"		94	
Calle del Hospital																			
638	1224	Juan Ribas Baró	Hijo				39	Estrella	Gerona	casado	Confitero	"	39			Calle del Hospital	2		
639	1225	Rosa Bassas Rabiol	Esposa				39	Malgrat	Barcelona	casada	su casa	"	11			"		3	
"	1226	Antonio Ribas Bassas	Hijo				11	Estrella	Gerona	falt.	Estudiante	"	11			"		4	
"	1227	María idem idem	"				10	"	"	"	"	"	10			"		5	
640	1228	María Rosell Planas	Hija				55	"	"	casada	Costurera	"	55			"		6	
"	1229	Seu idem idem	Hijo				29	"	"	falt.	Comerciante	"	29			"		7	

PADRÓN DE HABITANTES

Núm. de orden		Nombre y Apellidos	Especialidad de la categoría de su oficio.	Fecha del nacimiento			Edad años.	NATURALEZA		Estado	Profesión	Residencia habitual	Tiempo de residencia en el barrio		Calificación como habitante.	Calle ó sitio en que habita	Núm. de la casa	Observaciones
Varios	Unos			Día.	Mes.	Año.		Pueblo.	Provincia.				Años	Meses				
	1221	Esteban Rosell Sabregó	Hijo			15	Esta villa	Gerona	Halt.	Comercio	Esta villa	15			Calle Hospital	3		
	1222	Teófilo idem idem	Hijo			17	"	"	"	su casa	"	12			"	"		
621	1223	Sebastián Vila Gils	Hijo			50	"	"	Veces	Algozan	"	50			"	"		
622	1224	Francisco Sabatí Casals	Esposa			46	Cataluña	Barcelona	"	su casa	"	12			"	"		
	1225	Joaquín Vila Sabatí	Hijo			13	Esta villa	Gerona	Halt.	Estudiante	"	13			"	"		
623	1226	Salvador Sabatí Estela	Esposa			30	"	"	"	Padre	"	30			"	"		
624	1227	Salvador Trias	Hijo			52	"	"	Veces	Arado	"	52			"	"	7	
625	1228	Joaquín Vila Burón	Esposa			42	"	"	"	su casa	"	42			"	"		
626	1229	Andreu Trias Font	Hijo			25	"	"	Halt.	Arado	"	25			"	"		
	1230	Francisca Trias Vila	"			19	"	"	"	Confitero	"	19			"	"		
	1231	Joaquín idem idem	"			2	"	"	"	Estudiante	"	2			"	"		
627	1232	José idem Oblas	Hijo			66	"	"	Hijo	Labrador	"	66			"	"	2	
628	1233	Andreu Vila Gerona	Hijo			20	"	"	Halt.	su casa	"	20			"	"		
	1234	Francisca idem idem	"			23	"	"	"	"	"	23			"	"		
	1235	José idem idem	Hijo			21	"	"	"	Labrador	"	21			"	"		
629	1236	Sebastián Vila Oblas	Hijo			60	San Mateo	"	Veces	Labrador	"	60			"	"	3	
630	1237	Joaquín Vila Oblas	Esposa			52	Esta villa	"	"	su casa	"	52			"	"		
	1238	Joaquín Vila Oblas	Hijos			32	"	"	Halt.	"	"	32			"	"		
	1239	José idem idem	"			11	"	"	"	"	"	11			"	"		
631	1240	Juan Castañer Adrover	Hijo			29	"	"	Veces	Arado	"	29			"	"	10	
632	1241	María Gerona Amat	Esposa			30	"	"	"	su casa	"	30			"	"		
633	1242	Juan Gerona Oblas	Hijo			71	"	"	"	Almadraba	"	71			"	"	11	
634	1243	Francisca Amat de Gerona	Esposa			62	"	"	"	su casa	"	62			"	"		
635	1244	José Capdevila Oblas	Hijo			61	"	"	Hijo	Barbero	"	61			"	"	12	
636	1245	Andreu idem Oblas	Hijo			36	"	"	Veces	Arado	"	36			"	"		
637	1246	Victoria Gora Vila	Esposa			22	"	"	"	su casa	"	22			"	"		
	1247	José Capdevila Gora	Hijo			1	"	"	Halt.	"	"	1			"	"		
638	1248	José Vila Sabatí	Esposa			69	Cataluña	Barcelona	Hijo	Agador	"	9			"	"		
639	1249	Salvador Capdevila Sabatí	Hijo			32	Esta villa	Gerona	Halt.	Estudiante	"	32			"	"		
	1250	Francisca idem idem	Hijo			22	"	"	Halt.	su casa	"	22			"	"		
660	1251	Francisca Puigllada de Barcelona	Esposa			22	Cataluña	"	Hijo	Estudiante	"	4			"	"	5	
		"	"			"	"	"	Hijo	Labrador	"	10			"	"	12	

NÚMEROS	Calle, plaza, pasaje, caserío, cortijada, etc.	NOMBRES Y APELLIDOS	Sexo (varón o hembra)	Fecha del nacimiento	Edad, estado y vida	Parentesco o razón de convivencia con el cabeza de familia	NATURALEZA		Nacionalidad de los extranjeros	Profesión, oficio u ocupación	RESIDENCIA LEGAL		Clasificación vecinal del habitante	
							Municipio	Provincia (y para los extranjeros) Nación			Municipio	Provincia (y para los extranjeros) Nación		
1759	Baile	José Flá Durbau	V.	1920	S.	hijo	Esta	Gerona		Al Colegio	Esta	Gerona	10a.	✓
431-1751		Juan Bassat Clopés	V.	1888	C.	Jefe	S. Hilario S.	id.		arero	id.	id.	16a.	✓
1752		Catalina Matamala Buxalle	F.	1894	C.	esposa	id.	id.		su sexo	id.	id.	16a.	✓
1753		José Bassat Matamala	V.	1916	S.	hijo	Esta	id.		arero	id.	id.	14a.	
1754		Rosa Id. Id.	H.	1918	S.	id.	id.	id.		su sexo	id.	id.	12a.	
432-1755		Francisco Noguera Trullas	V.	1896	C.	Jefe	id.	id.		arero	id.	id.	34a.	✓
1756		Elvira Pujol Bosch	H.	1903	C.	esposa	Bruñola	id.		su sexo	id.	id.	4a.	✓
1757		Dolores Noguera Pujol	H.	1928	S.	hija	Esta	id.		-	id.	id.	2a.	
433-1758		Dolores Castelló Oliveras	V.	1878	V.	Jefe	Bruñola	id.		su sexo	id.	id.	33a.	✓
1759		Joaquín Prat Castelló	V.	1898	S.	hijo	Esta	id.		bracero	id.	id.	32a.	✓
1760		Teresa Id. Id.	H.	1913	S.	id.	id.	id.		su sexo	id.	id.	17a.	✓
434-1761		Francisca Morell Batistapu	F.	1871	V.	cabeza	id.	id.		id.	id.	id.	59a.	✓
1762		Salvador Alsina Morell	V.	1896	S.	hijo	id.	id.		carretero	id.	id.	24a.	✓
1763		Ramón Id. Id.	V.	1906	S.	id.	id.	id.		id.	id.	id.	24a.	✓
435-1764		Enrique Tarrés Canaleta	V.	1899	C.	Jefe	Riudarenes	id.		bracero	id.	id.	2a.	✓
1765		Cármel Formiga Basas	H.	1904	C.	esposa	id.	id.		su sexo	id.	id.	2a.	✓
1766		Maria Tarrés Formiga	H.	1924	S.	hija	Massanet S.	id.		Al Colegio	id.	id.	2a.	
1767		Penélope Id. Id.	H.	1925	S.	id.	Riudarenes	id.		id.	id.	id.	2a.	
436-1768		Antonia Pol Font	H.	1871	V.	Jefe	Esta	id.		su sexo	id.	id.	siempre	✓
1769		Pedro Taberner Pol	V.	1905	S.	hijo	id.	id.		carretero	id.	id.	id.	✓
1770		Id. Id.	H.	1912	S.	id.	id.	id.		sirvienta	id.	id.	id.	A.
437-1771		Andrés Johé Juny	V.	1849	V.	Jefe	Vilvorí	id.		bracero	id.	id.	25a.	✓
1772		Francisca Id. Id.	H.	1880	S.	hermana	id.	id.		su sexo	id.	id.	25a.	✓
438-1773		José Casalf Bamasón	V.	1904	S.	Jefe	Esta	id.		bracero	id.	id.	26a.	✓
439-1774		José Canaleta Planas	V.	1883	S.	id.	S. Hilario S.	id.		id.	id.	id.	20a.	✓
440-1775	Hospital	José Boadas Puig	V.	1899	C.	Jefe	Esta	id.		albañil	id.	id.	siempre	✓
1776		Josefa Planas Rosell	H.	1905	C.	esposa	id.	id.		su sexo	id.	id.	id.	✓
1777		Francisco Boadas Planas	V.	1925	S.	hijo	id.	id.		-	id.	id.	5a.	
1778		Teresa Id. Id.	H.	1929	S.	id.	id.	id.		-	id.	id.	1a.	
1779		Maria Iglesias Puigceltrás	F.	1910	S.	criada	Riudarenes	id.		su sexo	id.	id.	1a.	
441-1780		Julían Herrero y C. Castañeda	V.	1896	S.	huésped	Santander			militar	Santander		1a. T.	7º
1781		Pedro Calvát Bosch	V.	1903	S.	id.	Esta	Gerona		aserrador	Esta	Gerona	27a.	✓

NÚMEROS	Calle, plaza, paseo, caserío, cortijada, etc.	Núm. de finca o de la vivienda	NOMBRES Y APELLIDOS		Fecha del nacimiento	Parentesco o razón de convivencia con el cabeza de familia	NATURALEZA		Nacionalidad de los extranjeros	Profesión, oficio u ocupación	Resid. actual o eventual - Presente	RESIDENCIA LEGAL			
			De las letras	De las letras			Municipio	Provincia (y para los extranjeros) Nación				Municipio	Provincia (y para los extranjeros) Nación	Residencia legal	Residencia legal
1783	Hospital	1	José Salazar Abadía	V.	1888	C. huésped	si	Zaragoza		fotógrafo		Esta	Gerona	1a. T.	T
1784		1	Salvio Puig Ulé	V.	1901	S. id.	no	Vidreras	Gerona	chófer		id.	id.	3a. T.	T
1785		1	Gregorio Frigola	V.	1907	S. id.	si	Fornells	id.	mecánico		id.	id.	1a. T.	T
442-1786		3	Alfonso Capdevila Cors	V.	1892	C. Jefe	si	Esta	id.	procurador		id.	id.	siempre.	✓
1787		3	Joaquina Bas Serrát	H.	1903	C. esposa	si	Tossa	id.	su sexo		id.	id.	8a.	✓
1788		3	Francisca Capdevila Bas	H.	1923	S. hija	si	id.	id.	Al Colegio		id.	id.	7a.	
1789		3	Victoria Id. Id.	H.	1925	S. id.	si	id.	id.	-		id.	id.	5a.	
1790		3	Mamel Id. Id.	V.	1926	S. id.	si	Esta	id.	-		id.	id.	4a.	
1791		3	José Id. Id.	V.	1927	S. id.	si	id.	id.	-		id.	id.	3a.	
1792		3	Rosa Id. Id.	H.	1929	S. id.	si	Tossa	id.	-		id.	id.	1a.	
1793		3	Asunción Id. Id.	H.	1930	S. id.	si	id.	id.	-		id.	id.	1a.	
1794		3	Jacinta Serrat Roura	H.	1862	V. suegra	si	Llorét Mar	id.	su sexo		id.	id.	8a.	✓
1795		3	Maria Aymerich Sureda	H.	1874	C. criada	no	Tossa	id.	id.		id.	id.	4a. T.	T
1796		3	Francisca Moré Arbusé	H.	1907	S. id.	si	id.	id.	id.		id.	id.	4a. T.	T
1797		3	Gloria Domínguez Suárez	H.	1904	S. id.	si	Baada	Orense	id.		id.	id.	1a. T.	T
443-1798		5	Victoria Cors Vila	H.	1865	V. cabeza	si	Esta	Gerona	id.		id.	id.	siempre.	✓
1799		5	Salvador Capdevila Cors	V.	1894	C. hijo	si	id.	id.	comercio		id.	id.	id.	✓
1800		5	Manuel Id. Id.	V.	1901	S. id.	si	id.	id.	id.		id.	id.	1a. A.	✓
1801		5	Luis Id. Id.	V.	1905	S. id.	si	id.	id.	dependiente		id.	id.	id.	✓
1802		5	Asunción Id. Id.	H.	1904	S. id.	si	id.	id.	su sexo		id.	id.	id.	✓
444-1803		4	José Callís Saurí	V.	1878	C. Jefe	si	Breda	id.	farmacéutico		id.	id.	30a.	✓
1804		4	Mercedes Llorell Forn	H.	1886	C. esposa	si	Esta	id.	su sexo		id.	id.	44a.	✓
1805		4	Maria Callís Llorell	H.	1908	S. hija	si	id.	id.	id.		id.	id.	22a.	
1806		4	Ana Id. Id.	H.	1912	S. id.	si	id.	id.	id.		id.	id.	18a.	
1807		4	Cármel Id. Id.	H.	1914	S. id.	si	id.	id.	id.		id.	id.	16a.	
445-1808		6	Gabriel Font Ametller	V.	1886	C. Jefe	si	id.	id.	comercio		id.	id.	44a.	✓
1809		6	Salvó Roca Camps	H.	1889	C. esposa	si	id.	id.	su sexo		id.	id.	41a.	✓
1810		6	Antonia Font Roca	H.	1911	S. hija	si	id.	id.	id.		id.	id.	19a.	
1811		6	Joaquina Id. Id.	H.	1913	S. id.	si	id.	id.	id.		id.	id.	37a.	
1812		6	Luis Id. Id.	V.	1915	S. id.	si	id.	id.	aprendiz		id.	id.	15a.	
1813		6	Dolores Id. Id.	H.	1920	S. id.	si	id.	id.	Al Colegio		id.	id.	10a.	
1814		6	Arturo Id. Id.	V.	1922	S. id.	si	id.	id.	id.		id.	id.	8a.	



Inventari de béns

INVENTARI DELS BÉNS DEL DIFUNT RAMON CASANOVAS I TALLEDA, PAGÈS DEL VEÏNAT DEL PLADEVALL DEL TERME D'ANGLÈS

" Primo la dita casa y mas Casanovas ab sa porta principal, sostras, quartos, finestras, tauladas, hera, cavanya, corts y pati junt ab totes las terras cultivadas, boscosas, castanyedas, viñas, olivars y demés arbres...

Dins la qual casa y mas Casanova se ha enconrat los mobles y cosas següents:

* En la entrada de dita casa:

- Primo, quatre fangas de ferro ab llurs mànecs, usadas.
- sinch tràmechs de ferro
- dos magalls de ferro
- una destral grossa
- una massa de fusta d'escardar llenya, etc.

* En la cuyna de dita casa:

- Una pastera de fusta
- una taula de fusta ab un calax sota y un banch, usat
- un bassi de terra per fer bugada
- una olla de ferro, usada
- dos paellas, una grossa i la altre petita
- una sort de plats, ollas y cantis per lo servey
- una marmita, usada
- una romana, usada
- etc.

* En lo celler de dita casa:

- una tina de fusta y dos sercles de lladoner
- la premsa guarnida y usada
- sinch bótes de tres càrregues, de fusta
- un embut de fusta, usat
- etc.

* En la cort dels bous de dita casa:

- un parell de bous de edat de sis a set anys de pel morisco
- altre parell de bous de edat de sinch anys de pel vermell
- dos forcas de ferro, usadas

- * En la cort dels matxos:
 - dos mulats de alsada de sis pams
 - una mula de edat de dos anys y mitx de pel castany
 - dotze gallinas ponedoras ab son gall
- * En la cort dels porcs:
 - nou nodrissos de preu sis lliuras
 - catorze ovelles y un borrech a una lliura deu sous cada un
 - vuyt anyells estimats a dos pesetas cada un
 - en lo porxo o cabaña una carreta
- * En la sala de dita casa:
 - una taula llarga
 - dos banchs de espallera
 - altre banch llarch
 - una capseta de fusta petita ab vint culleras y vint y quatre forquillas y dos culleras grossas de llautó, tot usat
 - un paner ab nou pans
- * En lo quarto ahont morí lo dit Ramon Casanovas:
 - un llit de pilans ab sa màrrega usada, dos llançols, una flasada blanca, dos cuixins y dos cuixineras
 - dos cadiras
 - un sach ple de fils
 - etc.
- * En lo quarto de las miñonas:
 - un llit de peu de gall, ab màrrega y dos llançols
 - dos caixas de fusta
- * En lo altre quarto ahon dorm lo dit Joan Casanovas:
 - un llit de pilans
 - dos cadiras
 - una caixa de fusta de arbre blanch
- * En lo quarto dels miñons:
 - dos llits ab màrrega, llançols y flaçada

* En lo graner de dita casa

- entre mestall y blat de moro tot barrejat, unes catorze quarteras poch mes o menys
- dos bacons salats, etc.

* En lo terrat de dita casa:

- mitja quartera de castanyas
- dos cistellas y tres cistells

2) Com que la lectura de l'original és seria i no possible a curt al·lò, heu de fer la transcripció micrografada següent. Fixeu-vi que més o menys fàcil de convertir a un següent qüestionari.

1. Feu una llista amb les diferents parts de la casa d'un Ramon Casanova. Quantes són aquestes? Quantes n'hi ha en cada lloc? Quina és mitja gran, la lleve n'hi ha i en Ramon Casanova?
2. Quins instruments, que segur hi ha en cada lloc, no incloïeu a la cura del begut?
3. Elaboràren vi? A on? Com ho feu deduir?
4. Feu un recompte dels animals del mas. Digues quantes n'hi ha i fes un llistat dels diferents tipus.
5. A la "sala" quant tipus de coberts, d'ús comestí, no figuren?
6. Recull algunes expressions i paraules, fets des de la perspectiva actual, segons el context i poseu-les bé.
7. Busca al diccionari aquells mots romans, llatí, neohispanics, barroc, espanyol, català, mallorquí, mallorquí, mallorquí, mallorquí.
8. Digues a quina part del mas es troben animals: bous, bouc, mulla, mulla, gall, garrals, etc, etc.

Activitats

- ** 1) Observa les fotocopies dels originals de l'Inventari d'en Ramon Casanovas i Talleda i contesta:
- 1.1 Amb quin tipus d' instrument d'escriptura està fet?
 - 1.2 De quin any és el document?
 - 1.3 Quin era el rei a llavors?
 - 1.4 Quina era la moneda de curs legal?
 - 1.5 Saps quin és el nom de l'ofici dels que redactaven aquests documents?
- ** 2) Com que la lectura de l'original et seria impossible o molt difícil, fes-la de la transcripció mecanografiada adjunta . Fixant-hi una mica et serà fàcil de contestar a les següents qüestions:
- 2.1 Fes una llista amb les diferents parts de la casa d'en Ramon Casanovas. Quantes eren aquestes? Quantes n'hi han a casa teva? Quina és més gran, la teva o la d'en Ramon Casanovas?
 - 2.2 Quins instruments, que segur hi han a casa teva, no trobaries a la cuina del pagès.
 - 2.3 Elaboraven vi? A on? Com ho has deduït?
 - 2.4 Fes un recompte dels animals del mas. Digues quants n'hi ha i fes un llistat dels diferents tipus .
 - 2.5 A la "sala" quins tipus de coberts, d'ús corrent ara, no figuren?
 - 2.6 Recull algunes expressions i paraules , que des de la perspectiva actual, siguin incorrectes i posa-les bé.
 - 2.7 Busca al diccionari aquests mots: romana, tina, nodrissos, borrech, espaltera, mårfega, miñons, miñona, mestall, quartera.
 - 2.8 Digues a quina part del mas es troben aquests béns: magall, marmita, gall, carreta, fils, cistells.



Quatrecenta maravedis;

SELLO QVARTO. QVARENTA MARAVEDIS, AÑO DE MIL Y OCHOCIENTOS.

- Item un Couc de ferra per fer bugada; usat de ferra de tres ó quatre tomaj de aigua.
- Item una olla de ferra ab la cobertura del matej tot usat
- Item una bata de osam uada
- Item unat llany de ferra usat
- Item dos paells una grossa y la altre petita de llaam ab llus manech de ferra usada a quida y d'alta a petita
- Item una sort de tessera com son platt, llay amall y lantí per lo tresser de la Cuina tot usat
- Item una marmita de llaam ab la anca de ferra usada
- Item una parda y past. media de llaam ab llus arxos de ferra usat
- Item un camari pentat a la caser d'ort del qual se combenien alguns cosaron y cistels de vidre per lo seruy de la Casa tot usat.
- Item tres ploraj y si furs usat y un altre també usat
- Item un Cuaçada de llaam ab son manech de ferra usat.
- Item dos Cua maches de ferra de ferra usat.
- Item una pala per lo foch de ferra mita d'alta
- Item unat forqueta de ferra d'alta
- Item una xomara ~~de ferra~~ usada
- Item una Cava de llaam ab son manech de ferra d'alta.

En lo Belles de dita Casa

- Reino una tina ab dos companys y dos recels de llaam tot de ferra y usat de ferra de una cistella canyó de or poch mes ó menys.
- Item la pueria guarnida y usada.
- Item seth bonet de pes llaam de ferra ab llus recels, la una plena y altre ab un poch de or de la ferra y tot altre cruyda y usada.
- Item tres lamals de ferra usat
- Item un matal de ferra de cobtura or usat.

En la Cort dels bonet de dita Casa

- Reino un panell de bou de cot de si a set anys de pel maneco este mat per bonet Bonet Pares y Pere Plans també usat a dose d'obly valent cinquanta llings de or sou quicun.
- Item altre casell de bou de cot de vint anys de pel vermell estimat per los matejors a deu d'obly.
- Item dos foyes de ferra usat.

En la Cort dels matejors.

- Reino dos mutall de alada lo un de si palat y quant y lo altre de si valent estimat per los d'alt a unat cistella de quinze d'obly entre los dos.
- Item una Mula de cot de set anys y mita de alada si palat y mita poch mes ó menys de pel llaam estimat a treze d'obly.

Programes de Festa Major

PROGRAMES DE FESTA MAJOR DE SANTA COLOMA DE FARNERS

- PROGRAMA GENERAL
- ** 1.- Observa les cobertes i contesta:
- 1.a- En quina llengua està escrit cadascun? Sabries dir per quin motiu?
 - 1.b- Quin any vol dir "MCMXXXIX"? Com es diu aquest sistema de numeració?
 - 1.c- Intenta esbrinar què volen dir aquests acrònims : F.E.T. i J.O.N.S. (pregunta a algú o busca en un diccionari enciclopèdic).
 - 1.d- "Año de la Victoria". A quin fet fa referència aquesta expressió?
- ** 2.- Observa els programes per dintre
- 2.a- Què hi ha al programa de l'any 1934 a més a més de la programació d'actes ?
 - 2.b- Per què s'insereix aquesta part que no té res a veure amb els actes de Festa Major?
 - 2.c- Fes dues llistes, una per cadascun dels programes, amb els llocs (carrer, plaça, etc.) on es celebren els actes de la Festa o, si més, no que siguin esmentats per alguna altre raó.
 - 2.d- Comenta alguna cosa que t'hagi cridat l'atenció sobre les llistes que has elaborat.
 - 2.e- Tria algun acte que trobis curiós i afegeix la raó (busca'n un a cadascun dels programes)
 - 2.f- Quins actes són més repetits a tots dos programes? Sabries dir si aquests mateixos actes es continuen celebrant a l'actualitat? T'agraden?
 - 2.g- Cita actes que tu proposaries (alguns). Afegeix pel tipus de persona que penses que serien adients (aproximadament l'edat).
- ** 3.- Com a cloenda fes un comentari sobre el moment polític que cadascun d'aquests programes reflecteix.

SANTA COLOMA DE FARNERS



PRODIGIOSES AIGÜES VERGES

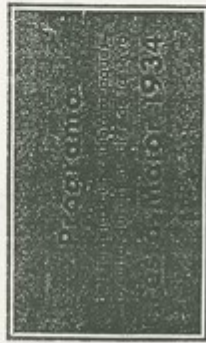
PROGRAMA GENERAL

Santa Coloma de Farners

Dies 23, 24, 25, 26
i 27 de setembre

Any 1934

FESTA MAJOR



DIA 23

A les 15.—Obertura de les diverses atraccions instal·lades en la plaça de la Llibertat.

A les 16.—La tradicional **BUJA LA PENYA** que sortirà de la casa Caste, precedida pels Cap-Censos i recorrerà tots els carrers de la ciutat caparré a benefici de l'Associació Municipal.

GRAN CURSA CICLISTA per carretera i en la pista del «Club Deportivo Farners».

Solemne conclusió de la Novena del Beat Dalmeu a l'Església Parroquial, amb sermó pel M. I. Sr. D. Joan Lladó, Canonge Magistral de Vic.

A les 17.—Grandiosa representació dels **ESPECTACLES RAY-BEL** amb la seva colossal orquestració, en el «Círcol Colombar».

A les 18.—**EXTRAORDINARIS BALLE** al «Casal del Poble» i a l'Envelat de «La Artística Farnense».

Repartiment de Bous als pobres de la localitat.

A les 22.—**LLIBERTS BALLE** al «Círcol Colombar» i a l'Envelat de «La Artística Farnense».

GARATGE CENTRAL

Reparació d'automòbils
i motors industrials

Sortidor de gasolina,
accessoris, pupilatges i
lubrificants

Stock de pneumàtics
"Pirelli" i "Englebert"

**Silvestre
& Gelabert**

Carrer F. Macià, 7
Telèfon número x - 19

Santa Coloma de Farners

**Fàbrica de
Gèneres
de Punt**

**Josep
Riera
Gubau**

**Especialitat en
mitjons per a home**

Telèfon 27

**SANTA COLOMA DE FARNERS
(Girona-Espanya)**

DIA 24

A les 10.—OFICI SOLEMNE enza per la Capella de la Catedral de Girona i passegim del Best Dalmat pel Dr. Joan Llibre.

A les 12.—SARDANIES al carrer de Sant Sebastià, enfront al «Casal del Poble», per la cobla «La Selva» de Casà de la Selva. SARDANIES a la plaça de la República per la cobla «La Principales» d'Esporçosa ciutat. I acte seguit i en la mateixa plaça EXTRAORDINARI CONCERT per la notable orquestra «Antiga Unió Filarmònica (Nòrd)».

A les 15.—CONCERTS a les societats «Círcol Colomense», «La Artística Farnesca» i «Casal del Poble».

A les 16.—COMBATS DE BOXA al camp d'esports del «C. D. Farnes».

A les 17.—SARDANIES a la plaça de la República.

A les 17.30.—SESSIÓ DE CINEMA al «Círcol Colomense».

A les 18.—GRANDIOSOS BALLS a l'«Escala» i en el «Casal del Poble».

A les 21.30.—SARDANIES al carrer de Sant Sebastià, enfront al «Casal del Poble».

A les 22.—ALDUICIO DE SARDANIES a la plaça de la República.

A les 22.30.—CONCERTS al «Círcol Colomense» i a «La Artística Farnesca».

GRAN BALL al «Casal del Poble».

A les 23.30.—SELECCIONS DE BALLS al saló teatre del «Círcol Colomense» i al Jardí d'Estiu de «La Artística Farnesca».

**GALERIA
D'ARTS
D'AVANGUARDIA**

EXPOSICION

Baterias de cuina en color i ferro

Instal·lacions elèctriques i sanitàries

**Estudis i pres-
supostos gratuïts**

Joan Coma Vilarrasa

Agent especialitzat en calefaccions de tota classe. Press reduïda

Carrer de Sant Sebastià, 7

SANTA COLOMA DE FARNERS

Banc Comercial de Barcelona

Capital:

25.000.000 de pessetes totalment desemborsat

Casa Central: Barcelona - Passeig de Gràcia, 3 15

SUCURSALS I AGENCIES

Ampostà, Arbó, Badalona, Berga, Figueres, Gandesa, Girona, Granollers, Igualada, Lina, Lleida, Manacor, Masaró, Mombiànc, Mora d'Ebre, Morell, Olot, Palma de Mallorca, Port, Sabadell, Puigcerdà, Vila, Puigcerdà-Estració, Ripoll, Sant Feliu de Guisvol, Santa Coloma de Farners, Santa Coloma de Queralt, Seu d'Urgell, Tarragona, Tarragona-Bolnys, Tàrraga, Tortosèmbarrà, Tortosa, Vall, Vendrell, Vic i Vilaseca

Totes les operacions de Banca i Borsa

Servei de la Secció d'Estalvi

Imposicions a termini

Corresponsalia del Banc d'Espanya per les demarcacions de la mateixa a Lleida, Santa Coloma de Farners i Vic

Agència a Santa Coloma de Farners:

Carrer del Pare Lluís Rodàs número 13

Freqüentment «Antiga Filarmònica (Noël)» a la plaça de la República.

SARDANIES per «La Sabatana» al carrer de Sant Sebastià, enfront al «Casal del Poble».

A les 15.—**CONCERTS** al «Casal del Poble», «La Artística Farnense» i «Círcol Colomabense».

A les 16.—**GRANDIOS PARITIT DE FUTBOL** en el camp d'esports del «C. D. Farnens», entre el «C. Català» de Girona i l'equip local.

A les 17.—**SARDANIES** a la plaça de la República.

A les 17'30.—**CINEMA** al «Círcol Colomabense».

A les 18.—**SELECCIONS DE BALS** al «Casal del Poble» i a l'«Enredat».

A les 20'30.—**SARDANIES** al carrer de Sant Sebastià, enfront al «Casal del Poble».

A les 22'30.—**SARDANIES** a la plaça de la República i **CONCERTS** a «La Artística Farnense» i al «Círcol Colomabense».

LLUIT BALL al «Casal del Poble».

A les 23'30.—**EXTRAORDINARIS BALS** a l'«Enredat» i al «Círcol Colomabense».

DIA 26

A les 10.—**OFICI DE DIFUNTS** a l'«Església Parroquial».

A les 12.—**SARDANIES** al carrer de Sant Sebastià, enfront al «Casal del Poble», per «La Selvatana».

SARDANIES a la plaça de la República, per «La Principal» d'aquesta i seguidament i en la mateixa plaça **CONCERT** per l'«Orquestra» d'«Els Clars» de Barcelona.

A les 15.—**CONCERTS** en «La Artística Farnense» i en el «Casal del Poble».

A les 16.—**GRAN CURSA ATLÈTICA** pels principals carrers de la ciutat, organitzada pel «C. D. Farnens».

La Hispano Farnense, S. A.

Servei d'omnibus. Automòbil de Santa Coloma de Farners a Sils i viceversa

AUTOS TURISME

Telèfon 32

Plaça Hispano Farnense, 1

SANTA COLOMA DE FARNERS

- A les 19 30.—SARDANIES a la plaça de la República.
 A les 17.—EXTRAORDINARIA FUNCIÓ TEATRAL al «Círcol Colum-
 bense», representant-se LA VIEJECITA I LA ROSA DEL AZA-
 FRAN pel divo MARCOS REDONDO i amb acompanyament
 de 22 professors del Gran Teatre del Liceu de Barcelona.
- A les 18.—BALL DE SOCIETAT a l'Envelat i GRAN BALL al «Casal del
 Poble».
- A les 27 30.—SARDANIES al carrer de Sant Sebastià, enfront al «Casal
 del Poble».
- A les 22 30.—SARDANIES a la plaça de la República i CONCERT a «La
 Artística Farnesca».
- A les 27 30.—LLUÏSSIMS BALLS al «Círcol Columbense» i a l'Envelat
 de «La Artística Farnesca».

DIA 27

- A les 17 30.—SELECTE SESSIO DE CINEMA al «Círcol Columbense»,
 projectant-se un programa nou de pel·lícules.

GRAN SASTRERIA

Carrer Pare Lluís Rodés, 14
 Santa Coloma de Farners



La Casa del Corcho

Taponés, Taponés Boyna, Sarrín, Des-
 til·la-Gotas, Lana, Glomerados y demás
 artículos del corcho

Paseo de la República, 44 - Tel. 50722

BARCELONA

ORION

calçetines

JOSE M.ª VAZQUEZ
 SANTA COLOMA DE FARNERS (BARCELONA)

Dipòsit de ciment, calç
 hidràulica, guix,
 teules i rajols de Buitja

Successor de Morral

Carrer de Sant Sebastià, 43
 Sta. Coloma de Farners



Alta qualitat - Sempre unifera
 La marca de Propià protegeix
 L'oli sempre per a automòbil

R. MORA
 Barris Pània, 2 - BARCELONA

FIESTA MAYOR DE SANTA COLOMA DE FARNES

ORGANIZADA
POR EL AYUNTAMIENTO Y LA
F. E. T. Y DE LAS J. O. N. S.

PROGRAMA OFICIAL
DE LOS FESTEJOS A CELEBRAR
DURANTE LOS DIAS 23, 24, 25 Y
26 DE SEPTIEMBRE DE MCMXXXIX
AÑO DE LA VICTORIA

DIA 23

A las 5 de la tarde.—Se celebrará la tradicional «RUA LA PENYA» precedida por los Cabezudos.

A las 7.—Reparto de Bonos, a los pobres de la Ciudad, en las Casas Consistoriales.

A las 10 de la noche.—Audición de Sardanas en la Plaza del Generalísimo Franco.

DIA 24

A las 7 y media de la mañana.—La Banda de Cornetas y Tambores de la O. O. J. recorrerá las calles de la Ciudad tocando «Diana».

A las 9.—En la Iglesia Parroquial, Misa de las O. O. J.

A las 10.—Procesión que saldrá de la Plaza de San Sebastián, para la recepción y traslado a la Iglesia Parroquial de la Sagrada Reliquia del Beato Dalmacio, hijo de esta ciudad, donada por el M. Ilustre Cabildo de la Catedral de Gerona.

A las 10 y media.—

OFICIO SOLEMNE

en la Iglesia Parroquial, con asistencia de todas las Autoridades Militares, Civiles y Jerarquías del Movimiento. Predicará el M. I. Sr. Dr. José Morera, Canónigo Doctoral de la Catedral de Gerona.

La Orquesta «Médicas» de Barcelona cantará la Misa de Bonnet y Recausens «Luzarre Paus Doussou».

A las 12.—Solemné Reposición del Sagrado Corazón en la Casa Ayuntamiento.

A las 12 y media.—Audición de Sardanas en la Plaza del Generalísimo Franco.

A las 3 de la tarde.—Concierto en el Teatro del Local Social de la F. E. T. y de las J. O. N. S. por la

Orquesta «Médicas». A la misma hora, Concierto por la Orquesta «Médicas» en el Café Pancho.

A las 5.—Sardanas en la Plaza del Generalísimo Franco.

A las 6 y media.—En el Local Social de F. E. T. y de las J. O. N. S.

SESION DE CINE

proyectándose las películas «Yo canto para la cruzada» (musical) por Hans Schooster y Lynn Dreyer (estreno en España) y «Gloria» (drama) por la genial Brigitte Helm.

Noche, a las 10 y media.—Serenata frente a las Casas Consistoriales.

A las 11 y media.—Sardanas en la Plaza del Generalísimo y Bailes en el Salón-Teatro de la F. E. T. y de las J. O. N. S. y en el Envidado.

DIA 25

A las 10 de la mañana.—Oficio Solemne en la Iglesia Parroquial.

A las 11.—

DESCUBRIMIENTO DE LAS LAPIDAS que darán los nombres «Del Generalísimo Franco», «3 de Febrero», «Arribal de la 4.ª División de Navarra», «José Antonio», «Cayo Sobelo» y «Victor Pradera» a otras tantas plazas y calles de la ciudad. Finalizará este acto en la Plaza Mayor (Plaza del Generalísimo Franco).

A las 12 y media.—Concierto en la Plaza del Generalísimo.

A las 3 de la tarde.—Concierto en el local de la F. E. T. y de las J. O. N. S. y en el Café Pancho.

A las 4.—

GRAN PARTIDO DE FOOT-BALL

entre el potente equipo del «Granilers S. C.» y el

«A. D. Tardés» (de la Sección de Deporte de la F. E. T. y de las J. O. N. S.), con Audición de Sardanas en el Campo.

A las 6.—Audición de Sardanas en la Plaza del Generalísimo Franco.

A las 6 y media.—Función en el Teatro de las O. O. J. J. a cargo de «Jaime Aragón y sus Polichinón».

A las 6 y media.—Bale de Tardé en el local de la F. E. T. y de las J. O. N. S.

Noche, a las 10 y media.—Serenata frente al edificio de F. E. T. y de las J. O. N. S.

A las 11 y media.—Sardanas en la Plaza del Generalísimo y Bailes en el Salón-Teatro de la F. E. T. y de las J. O. N. S. y en el Estoldado.

DIA 26

A las 11 de la mañana.—Sardanas en la Plaza de la Fuente de San Salvador.

GRAN FESTIVAL INFANTIL

Tarde, a las 3.—Concierto en el Salón-Café de la F. E. T. y de las J. O. N. S.

A las 5 y media.—En el Salón-Teatro de la F. E. T. y de las J. O. N. S. la Zarzuela

«LA TABERNA DEL PUERTO»

por Vicente Simón, Pepita Estius y otros elementos del «Teatro de la Victoria» de Barcelona.

A las 6.—Bale en el Estoldado.

Noche, a las 10 y media.—Españolado, Castillo de FUEGOS ARTIFICIALES

a cargo de la Protocola «Nacional» Valls, de Manresa, en el Campo de Foot-Ball.

A las 11.—Sardanas en la Plaza del Generalísimo.

A las 11 y media.—Bailes en el Salón de la F. E. T. y de las J. O. N. S. y en el Estoldado.

