



La Línia del Temps del Cogul

Educació secundària | Guia de l'educador/a

Quadre resum:

1. Treball col·lectiu d'introducció. Examinem les pintures.
2. Treball col·lectiu. Els inicis de la recerca a la Roca dels Moros
3. Treball per grups. Treballar amb les restes del passat

Durada aproximada: 2 hores



Generalitat de Catalunya
**Departament
de Cultura**

INSITU
PATRIMONI I TURISME

1. TREBALL COL·LECTIU D'INTRODUCCIÓ. EXAMINEM LES PINTURES

La primera part de l'activitat consistirà en una primera aproximació a les pintures del Cogul. Aquesta aproximació es farà mitjançant una reflexió per part dels alumnes a partir d'allò que els suggereixen les pintures. Observant una reproducció d'aquestes, els alumnes expressaran els dubtes o impressions que els sorgeixen, especialment què els agradaria conèixer sobre elles (qui les va fer, com, quan, què signifiquen etc.)

👉 Materials: reproducció de les pintures del Cogul

👉 Temps estimat: 15-20 minuts

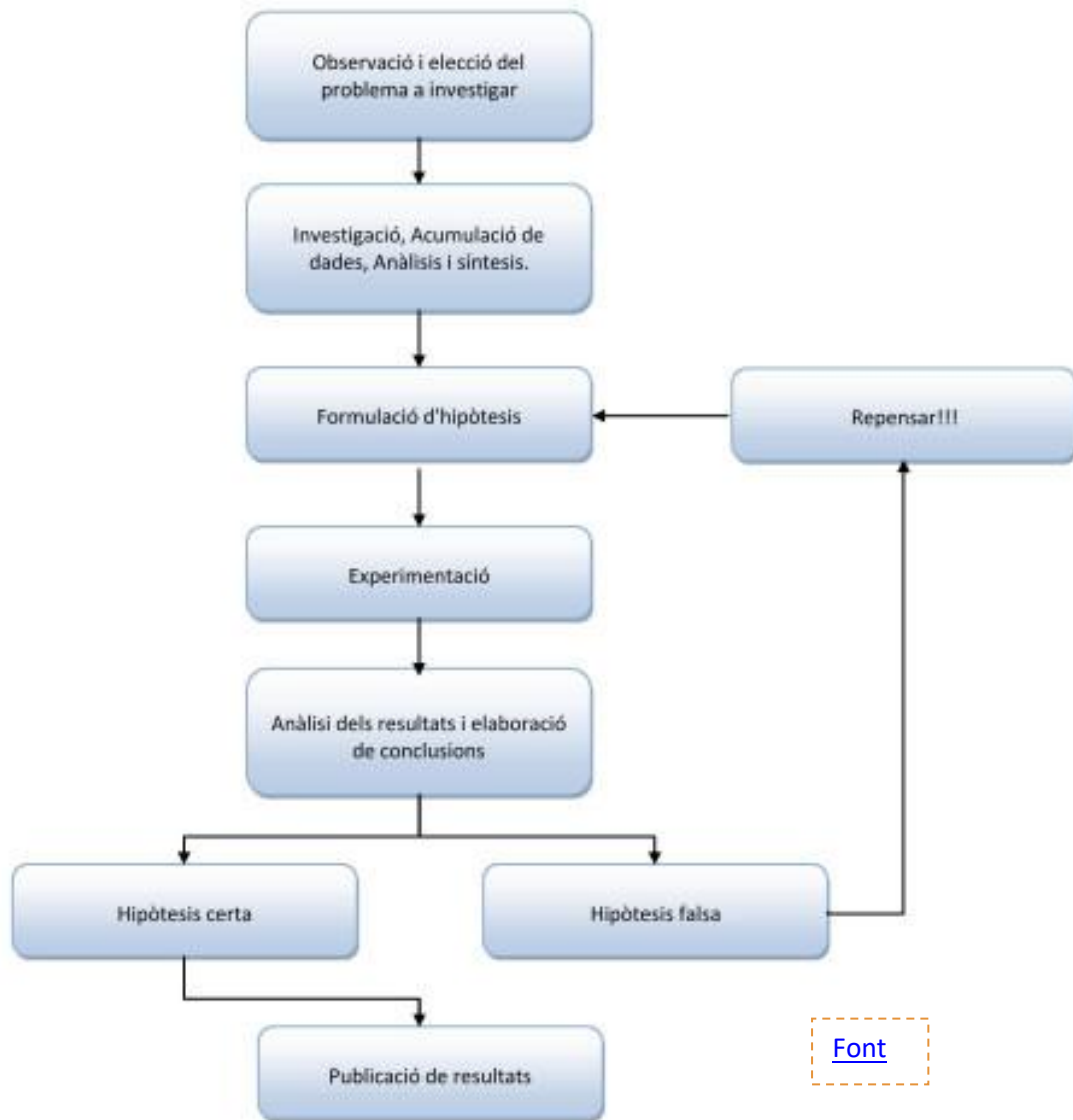
Preguntes:

- Observeu les pintures. Què hi veieu representat?
- Què us suggereixen aquestes pintures?
- Us genera alguna qüestió, aquestes pintures? Què voldríeu saber sobre elles?
- Creieu que algú s'ha fet aquestes preguntes abans?

L'objectiu d'aquest exercici d'observació i formulació de preguntes és reproduir un aspecte fonamental del mètode científic: l'existència d'un problema al qual es vol donar resposta. En aquest cas, el nostre problema són totes aquestes preguntes que sorgeixen en observar les pintures, i dels quals en desconeixem la resposta. De moment, encara no es donarà cap resposta a totes les preguntes que es formulin els alumnes.

En aquesta activitat destaquem fonamentalment el treball dels investigadors, i particularment dels investigadors que han treballat al Cogul. La recerca no és quelcom espontani; per conèixer el nostre passat és necessari treballar de forma metòdica i rigorosa, analitzant les restes que han arribat fins els nostres dies. Tota recerca comença amb el plantejament d'una pregunta o la detecció d'un problema; quelcom que és desconegut i sobre el qual es vol obtenir una resposta. A partir d'aquí, es dissenya una estratègia per tractar de resoldre aquest problema. Tot el que sabem avui dia sobre les pintures del Cogul és gràcies a la recerca d'investigadors de molts diversos camps.

Les preguntes que es faran els alumnes sobre les pintures (tant de les pintures mateixes com de les societats que les van crear) seran el punt de partida. Les podem anotar en un paper per recuperar-les al final de l'activitat.



Font

Més sobre el mètode científic:
[Introducció al disseny experimental: Pràctiques de laboratori i de camp per a biòlegs](#)
[Bocins de Ciència](#)
[Ciències de la Vida](#)

Les preguntes que es fan els alumnes lliguen directament amb les preguntes que, igual que ells, ja es van fer els primers prehistoriadors que van estudiar les pintures del Cogul (i l'art rupestre prehistòric en general). Una vegada formulades totes aquestes preguntes, el següent pas es imaginar la manera de trobar respostes.

Preguntes:

- Creieu que hi ha alguna manera de trobar respostes a les vostres preguntes?
- Què faríeu i com ho faríeu?
- Coneixeu algun mètode per estudiar el passat? Creieu que el podríeu aplicar per respondre a les vostres preguntes?

Els alumnes disposaran segurament d'alguns coneixements sobre l'estudi del passat. Tots ells hauran sentit a parlar de la Història, l'Arqueologia, l'Antropologia... Aquest és un bon moment per explicar de quina manera totes aquestes disciplines ens serveixen per estudiar les pintures de la Roca dels Moros i quins sistemes de datació s'han emprat al llarg d'aquest últim segle i mig. Tanmateix, la investigació mai s'acaba i sempre aporta noves dades, que poden refermar allò que ja sabem o canviar-ho completament. El coneixement que tenim ara, per tant, no és únic i invariable, sinó que evoluciona.

Més sobre l'estudi de les pintures rupestres:

Sanchidrián, J.L (2001). Manual de Arte Prehistórico. Barcelona: Ariel.

- Cap. 2: Los avances en la investigación del arte prehistórico y sus protagonistas.
- Cap. 4: Sistemas de datación del arte rupestre.

Eiroa, J.J. (2000). Nociones de Prehistoria general. Barcelona: Ariel.

- Cap. 1: El concepto de Prehistoria
- Cap. 2: Fuentes, métodos y técnicas de trabajo en Prehistoria.

2. TREBALL COL·LECTIU. ELS INICIS DE LA RECERCA A LA ROCA DELS MOROS

Aquesta segona part de l'activitat traslladarà els alumnes al moment del descobriment de les pintures per part de la comunitat científica. Es llegiran en veu alta alguns fragments de les primeres publicacions que van donar a conèixer aquest conjunt, aparegudes al Butlletí del Centre Excursionista de Catalunya i al del Centre Excursionista de Lleida, i a La Veu de Catalunya. Aquests textos reflecteixen quin era el concepte de Prehistòria i d'art prehistòric que tenien els prehistoriadors de principis del segle XX, i quins eren els seus mètodes d'estudi. L'activitat s'anirà centrant en les primeres teories que aquests prehistoriadors van desenvolupar, i a través de quins mitjans van aconseguir fer-ho.

📖 Materials: documents antics (Butlletí del CEC, 1908; Butlletí del CELL, 1908; Institut d'Estudis Catalans, 1908 i 1921; La Veu de Catalunya, 1908)

🕒 Temps estimat: 20 minuts

Fragments interessants (es subratllen paraules i conceptes clau per entendre l'estat de l'estudi prehistòric en aquell temps):

Butlletí del Centre Excursionista de Catalunya, nº 158 (1908)

- Pàgines 67-68: *El fons de la bauma, ocupant una extensió de 2 metres de llarg en els punts més extrems, es adornat d'agrupaments de rumiants a de figures humanes, ab dugues inscripcions o geroglífics, disposat el tot tal com es de veure del calc acompanyat, obtingut ab tota l'escrupulositat que permeten els alts y baixos de la roca; de manera que el conjunt no's presenta en un sol pla, com apareix en el dibuix, sinó que va resseguint les concavitats y convexitats d'aquella. La gent del país, no sabent-se explicar l'origen de tant extranyes pintures, les atribueixen als moros, igualment que unes sepultures que's troben 2 kilòmetres riu amunt en un roquerol de la mateixa serra.*
- Pàgina 69: *Els colors empleats són el negre y el roig, que en algunes parts quasi's confon ab el rogenc de la penya. Malgrat això y lo granillós d'aquesta, passant-hi un xic d'aigua per sobre, encara pren més viva la pintura y poden apreciar-se detalls que de lo contrari passarien desaperebuts.*
- Pàgines 69-70: *Apart de les inscripcions o geroglífics de mà esquerra, lo més notable, al nostre entendre, d'aquest curiós document històric, són les dugues figures en negre de 30 centímetres que's destaquen en primer terme y les de la dreta, tant incomprensibles per l'actitut en que's veuen representades com per la seva indumentaria, sobre tot les primeres, ben contornejades, de cintura excessivament com primida en relació ab les altres parts del cos, cobert fins a la meitat de les carnes, y afectant la protecció del cap una forma marcadament cónica. Entre'l cap y les espatlles hi ha solució de continuïtat. Més extranya encara resulta una figura del darrer agrupament a mà dreta de l'observador, ab el mateix gruix de braços y cos en ridícula contorsió, acusant-se'l cap per la forma arrodonida.*
- Pàgina 70: *Per mica versat que se sigui en els estudis arqueològics, desseguida s'endevina que la composició abans descrita pertany a una época llunyana y a una civilització rudimentaria si's vol, emperò quasi desconeguda de nosaltres. Pot haver sigut una cova habitada en els temps proto-històrics per l'estil de les que més endavant parlarem, com no tindria res de particular hagués pertengut a una cambra sepulcral del propri període, puix l'aparició de la figura humana, que no s'ha trobat en altres de semblants, y els geroglífics, indueixen a creure si serà quelcom més que purament ornamental, com són les que coneixem fins ara, desprovehides d'aquests elements.*
- Pàgina 71: *Encara que no's reperi més que la silueta dels animals representats, la justesa de la seva execució, la seguretat del perfil y un cert aire d'elegancia, sense desmerèixer, emperò, la proporcionalitat del conjunt, per regla general ben entesa, denota un esperit d'observació gens comú en l'artista que les ha traçades, cercant la Font de la seva inspiració en la mateixa naturalesa, reproduint-la en aquells aspectes que més directament l'impressionava, com era la fauna de que's veyia rodejat. Avuy també'n tenim exemples d'aquest aspecte de civilització primitiva en països tant apartats cony els*

australians, pobles caçadors que no solament graven y esculpeixen les pedres, sinó que pinten les parets de les seves grutes ab vermell, groc y blanc, estampant-hi els animals que'ls són més coneguts, sols o agrupats, sense perspectiva, ab el mateix realisme que caracterisa l'art dels pobles proto-històrics ab idèntic estat de civilització.

- Pàgines 71-72: *Quan en Marcellí Santuola va donar a conèixer aquesta nova font d'investigació històrica en 1880, mostrant al món científic les notables pintures d'Altamira (Santander), considerant-les obres dels mateixos artistes que havien gravat els óssos soterrats en aquella cova (període magdalenianà y solutré), cuidadosament recollits pel propi explorador, va ésser la seva opinió posada en entredit per les autoritats més reputades en aquests estudis, creyent-les més aviat degudes al capritxo d'algun desocupat que no pas contemporànies de l'habitant de les cavernes. Hagueren de venir els descobriments de La Mouthe, Font de Gaume, Mas d'Azil y altres pera que fos universalment admès el criteri que'l señor Santuola tenia formulat respecte l'antiquetat de les primeres, fins a l'extrem que E. Cartailhac va haver de regonèixer el seu error en la per tants conceptes important revista L'Anthropologie, de París.*
- Pàgina 72: *Les de Cogul, malgrat la relació que guarden ab les que acabem d'esmentar, especialment ab les darreres, que venen a tenir quasi unes mateixes dimensions, constitueixen un tipu nou per haver-hi les representacions humanes, que, com tenim dit, no apareixen en les demés'. De la comparança d'unes y altres resulta que les nostres, si tant sols tenen per objecte l'ornamentació, denoten un marcat progrés en la pintura rupestre: l'art s'humanisa, per dir-ho així, puix l'artista ja no s'acontenta ab copiar la naturalesa baix un sol aspecte, sinó que en la seva composició, yen lloc preferent, hi posa l'home, subordinant an ell, com a ser més perfecte, els demés sers del regne animal, representat per la família que més intensament feria la seva imaginació.*

Butlletí del Centre Excursionista de Lleida, nº 10 (1908)

- La primera part de l'article parla de l'atzarós viatge que s'havia de fer a principis del segle XX per arribar al Cogul. La descripció de les pintures, a càrrec de l'Abbé Henri Breueil, comença a la pàgina 10. La part més interessant és a la 11, quan esmenta el bisó, una interpretació que va donar peu a una datació més antiga de les pintures.

Anuari de l'Institut d'Estudis Catalans

- Pàgina 546: *De manera, que atesa la petita dimensió que té la cavitat actualment, s'ha d'admetre que en altre temps era prou capàs pera abrigarse a dins algunes persones, ja que no s'explicaria que l'artista autor de tals treballs, hagués escullit pera la seva obra, que no fou obra d'un sol dia un lloch tant poch abrigat com es are. No pot dubtarse un moment de que aquesta mena de treballs se feien únicament a dins de casa.*
- Pàgina 549: *Per nosaltres les dificultats seran més grans pera senyalar època a les pintures de Cogul, puig aquí no hi ha més documents que aquestes pintures, faltant al pis de la bauma els objectes treballats; els sílex que 's van trobant procedeixen del terme del poble, y si bé tenen aspecte magdalenianà no diuen concretement res, ja que no provenen de la mateixa habitació prehistòrica, y per desgracia les figures pintades no condueixen aquí a conclusions precises. El cervo mascle es el cervus elephus, especie que no caracterisa el paleolítich ja que encara subsisteix avuy. Els toros no son tampoch*

característichs. Les cabres, per l'exageració del dibuix, no poden classificar-se ab certesa ; si volguessin representar l'hibex alpinis, especie arreconada avuy a les crestes dels Alps, cosa que no crech, acusarien un clima fret propi dels temps magdalenians. En cambi, el dibuix de les figures de dònnes, vestides corn van, indica evidentment un estat de civilitació més avençat que les grolleres figures humanes d'Altamira (si es que ho son), y prescindint de la indumentaria, la factura del dibuix significa a Cogul un veritable progrés artistic respecte del de les coves Santanderines, progrés que no es de suposar que s'alcancés sino després d'un llarch periode.

La Veu de Catalunya, 1908

- Val la pena llegir l'article sencer, no gaire llarg, i que recull molts dels punts subratllats als anteriors.

Preguntes:

- Què us suggereixen aquests textos? Hi ha alguna cosa que us ha cridat l'atenció?
- De quina manera creieu que aquests investigadors van arribar a les seves conclusions?
- Creieu que seguim tenint el mateix concepte de la Prehistòria que tenien els investigadors de principis del segle XX? Per què? Què és el que creieu que ha canviat?

En aquesta part cal destacar l'evolució que s'ha produït des de les primeres teories desenvolupades sobre l'art rupestres fins als nostres dies, i com el seu estudi ha anat viatjant des de la simple interpretació estilística fins l'ús de complexes tècniques científiques. És important també el repte que suposà l'estudi d'aquest art durant el segle XIX, ja que acceptar l'existència d'un ésser humà prehistòric capaç de realitzar aquestes pintures, i encara més, acceptar la seva cronologia, xocava frontalment amb els dogmes cristians que havien dominat la societat fins llavors. En el cas de les pintures rupestres, a més, hem de considerar-les com a una font d'informació del passat excepcional, atès que no comptem amb fonts escrites. La seva interpretació, però, és molt complicada perquè no disposem de les claus socials i culturals necessàries per entendre-les, i només podem fer suposicions. Aquest extrem es pot explicar senzillament amb l'exemple del símbol del dòlar. Aquest, a més de representar la moneda dels Estats Units, generalment també representa riquesa i s'empra quan es parla de diners i fortuna. Si una cultura aliena a la nostra i llunyana en el temps veiés aquesta representació, només veuria una S travessada per dues línies, però no disposaria del context cultural que li permetria entendre la seva simbologia.

3. TREBALL PER GRUPS. TREBALLAR AMB LES RESTES DEL PASSAT

Després d'haver treballat les pintures del Cogul i la seva recerca en les dues activitats anteriors, ara els alumnes intentaran descobrir quines van ser les societats que les van crear. Per fer això, es crearà la línia del temps del Cogul, que inclou les diferents fases de les seves pintures i gravats, el descobriment a principis del segle XX i el moment actual, ja que els alumnes que fan l'activitat també formen part de la història de la Roca dels Moros.

Abans de començar el treball per grups, es construirà la línia del temps. Tota la classe haurà de col·laborar en la col·locació de les dates, tenint en compte que no tots els períodes tenen la mateixa durada i que per tant, no totes les dates estaran col·locades de manera equidistant (l'extrem esquerra correspon a "...10.000 a.C.", i l'extrem esquerre, a "avui").

☞ Materials: línia del temps, imatges de la línia del temps, fulls i bolígrafs, caixes del temps (quatre per grup, una de cada color), dossier de treball (un per grup)

☞ Temps estimat: 60-70 min

- Introducció al treball per grups i creació de la línia del temps màx. 10 min
- Dossier: El Cogul. màx. 10 min
- Dossier: Les restes arqueològiques. Màx. 30 min.
- Posada en comú: màx. 30 min

La construcció de la línia del temps dóna peu a explicar la divisió artificial en la qual ens basem per explicar la Història. Aquesta divisió, distribuïda en períodes, de cap manera s'ha de pensar com a compartiments estancs que tenen un inici i un final precís. És una divisió que ens ajuda a situar els esdeveniments en un moment concret del passat. A mesura que anem enrere, els períodes són més llargs i imprecisos perquè no contem amb fonts escrites.

Després de col·locar les dates sobre la línia del temps, es dividirà la classe en quatre grups. El treball amb el dossier es pot fer de dues maneres diferents, depenent del nivell del grup (cicles inferiors o superiors de secundària) i el temps del que disposin al centre.

El dossier es divideix en dos apartats:

- **Part 1. El Cogul: les pintures i l'entorn.** Aquesta serà la primera part a treballar. Seguint les preguntes proposades, els alumnes hauran de treballar tant les pròpies manifestacions que trobem a la Roca dels Moros com l'entorn on està. Explicarem que la recerca al Cogul és encara més difícil perquè s'han

trobat escasses restes arqueològiques, la qual cosa significa que la datació mitjançant l'arqueologia no és possible i que s'han d'emprar altres mitjans (estils, estudis químics etc.). Els alumnes hauran d'observar les pintures i mirar d'esbrinar els elements que hi veuen (pintures i gravats), les seves diferències i imaginar quines poden ser més antigues i quines més modernes, així com què és el que els porta a pensar això.

I no només s'ha de treballar amb el que es troba sota terra per entendre el passat, també s'ha de fer amb l'entorn. Les pintures del Cogul no són allà per casualitat, els elements de l'entorn tenen molt a veure en la decisió que van prendre les societats del passat per escollir aquella balma i no una altra.

Aquesta part serà treballada per tots els cicles de secundària independentment del seu nivell i del temps que disposin.

1. **Part dos: Què trobem als jaciments?** Ara que ja tenim situades les societats que van passar pel Cogul, és moment de conèixer-les una mica millor. Per fer això, hem de recórrer al que s'ha anat trobant en altres jaciments al llarg de les dècades i que tot plegat, sota l'examen dels investigadors, ens permet conèixer el passat. Hi ha quatre jaciments, amb els seus corresponents objectes. Aquesta part es pot treballar de dues maneres diferents:
 - a. Tots els grups treballen totes les societats. Cada grup rebrà fulls en blanc i quatre capsos, una de cada color. Cada color correspon a una societat diferent. Seguint les preguntes del dossier hauran d'escriure als fulls les seves hipòtesis sobre com eren cadascuna d'aquestes societats, retallar-les i guardar-les dins la capsa corresponent.
 - b. Cada grup treballa només una societat: cada grup rebrà fulls en blanc i una capsa. La dinàmica és igual que en el cas anterior, però treballant només una societat.

Què hi ha, al dossier?

El dossier de treball recull imatges d'objectes materials trobats pels arqueòlegs. És a partir de l'estudi d'aquestes restes que els investigadors, formulant les preguntes adequades, recomponen com era la vida al passat.

A partir de l'observació d'aquests objectes i de les preguntes proposades, els alumnes hauran d'intentar esbrinar què són, quina era la seva funció, com van ser construïts, quines tècniques eren necessàries per construir-los i quina va ser la seva evolució al llarg del temps. L'objectiu no és respondre a totes i cadascuna de les preguntes, aquestes només són una guia.

L'objectiu fonamental del dossier és fomentar en els alumnes el procés de reflexió. Els

objectes presentats, òbviament, no permeten conèixer una cultura en profunditat, però si fer petits tasts sobre alguns dels seus aspectes. Els objectes són més variats i nombrosos a mesura que avancem en el temps, degut tant al contacte entre cultures com al progrés tecnològic, que permet diversificar les produccions i emprar nous materials. El que es demana als alumnes és que reflexionin sobre els objectes que veuen i que llancin hipòtesis sobre aquests i/o sobre les societats a les quals van pertànyer.

Epipaleolític: és un moment de grans canvis. Els grans mamífers de clima fred comencen a desaparèixer a causa del canvi climàtic, i els grups de caçadors-recol·lectors es veuen obligats a adaptar la seva activitat. Conills, cérvols, cabres... animals de mida petita i mitjana que permeten un tipus de caça diferent, i per tant, eines diferents. Les puntes i els estris són cada vegada més especialitzats. El canvi climàtic també afecta la vegetació, i s'estenen noves espècies que permeten diversificar i enriquir l'activitat recol·lectora.

Objectes: Micròlits (l'existència d'una fauna més petita, que requereix d'una caça a diferent, porta al desenvolupament de petites puntes per arcs i fletxes. També permeten treballar amb molta més precisió), plaquetes decorades (els grans canvis del període van afectar també a les creences, i les representacions que trobem ara són molt diferents de les del Paleolític), ossos de conill (el tipus de fauna que es troba ara als jaciments és diferent degut al canvi climàtic), arpó (la diversificació de les activitats també passa per la intensificació de l'aprofitament dels recursos, i creix el consum de peix), pinyols (en aquest cas no són pinyols trobats en jaciment, però exemplifiquen el seu augment)

Neolític: Ens trobem amb una nova etapa de canvis, on el desenvolupament de l'agricultura i la ramaderia porta a la creació d'assentaments estables. Aquest progrés és fruit de l'observació continuada dels grups animals i dels cicles vegetals, sumat a la freqüentació periòdica dels mateixos llocs. L'agricultura porta també al desenvolupament de sistemes d'emmagatzematge, on la ceràmica jugarà un paper determinant. La seva aparició també suposa una millora en la preparació dels aliments, que ara es poden cuinar d'una altra manera. Les eines es diversifiquen, ja que les noves pràctiques agrícoles i ramaderes requereixen d'estrils específics. La pedra polida és un altre dels avenços, que treballada d'aquesta manera és molt més resistent.

Objectes: vaset de ceràmica, làmina de sílex, cullera, destral de pedra polida, collar de petxines (l'adorn personal en el Neolític experimenta un gran creixement, i està íntimament lligat a l'estatus social), arc (tot i que l'arc ja es comença a fer servir a l'Epipaleolític, aquest és l'exemple més antic trobat a Europa. Al Neolític es perfecciona, i permet fer llançaments més precisos i llunys), molí de mà, falç.

Món Iber: la cultura ibèrica es desenvolupa a la façana oriental de la Península Ibèrica, amb unes societats del bronze que entren en contacte amb la Mediterrània. La societat íbera és una societat jerarquitzada, governada per una petita elit que basa el seu domini en el control del comerç i dels excedents. Els poblats ibers són de diversa grandària, però acostumen a estar fortificats.

Objectes: eines de bronze, moneda (els ibers, com la resta de societats indígenes, comercien mitjançant l'intercanvi. És a partir del contacte amb les cultures del Mediterrani que es veuen en la necessitat d'encunyar moneda per comerciar amb ells), vaset de les naus (la representació de dos embarcacions gregues evidencia el contacte amb els grecs), fusaiola (el teler, que ja es coneix d'abans, és bàsic en la producció tèxtil íbera i suposa un gran salt qualitatiu en el vestit), càlat (ceràmica feta a torn i decorada, característica de la cultura íbera. L'ús del torn permet fer peces més resistents i uniformes), morrió i espasa (els guerrers tenen una gran consideració en la cultura ibèrica, i formen part de l'elit. El cavall, muntura dels guerrers, és símbol de prestigi. Només l'elit podia enterrar-se amb aquest objectes, la qual cosa denota la forta jerarquització de la societat).

Roma: els romans arriben a la Península Ibèrica a finals del s. III a.C., moment en el qual comença el procés de romanització de les poblacions indígenes. Aquest va ser un procés complex que no va suposar una ruptura total, sinó una assimilació progressiva a un nou sistema polític, econòmic i social. Els romans van introduir nombrosos avenços que s'estenen a pràcticament tots els àmbits de la vida.

Objectes: mosaic (peça de luxe adornava les cases dels poderosos), moneda (és amb els romans quan es produeix la gran expansió de la moneda. També era un símbol de prestigi, ja que no totes les ciutats la podien encunyar i alguns materials estaven reservats per monedes concretes. La decoració també era important, ja que canviava amb el canvi d'emperador i d'aquesta manera tot l'Imperi sabia qui manava en aquell moment), mil·liari (els mil·liaris indicaven les distàncies als camins; els romans van emprar la millora de les infraestructures com una manera d'introduir-se en els nous territoris que conquerien), motlle (els motlles permeten estandaritzar la producció ceràmica i fer-ne grans quantitats més ràpidament que d'una en una. D'altra banda, aquestes produccions també tenen menys valor), morter (el formigó va ser un gran avenç, ja que va permetre introduir novetats constructives com ara la volta, que possibilitava fer edificis molt més alts), retrat de Claudi (l'escultura sempre va tenir una gran consideració a Roma. Van copiar les tècniques dels grecs, i amb l'escultura, molt present a la vida pública, s'aconseguia transmetre potents missatges a un poble majoritàriament analfabet).

Com a material de suport per aquesta activitat es poden emprar les il·lustracions de l'activitat de primària "Més enllà de les pintures". Aquestes il·lustracions són el resultat de l'estudi de les restes i de la seva interpretació, i constitueixen una possibilitat de com podrien haver sigut les escenes de vida quotidiana.

Posada en comú

Quan tots els grups hagin formulat les seves hipòtesis, deixaran cada capsula al lloc de la línia del temps corresponent. Després, un membre de cada grup (escollit prèviament pel grup) llegirà les hipòtesis a les quals han arribat. Es treballarà per ordre cronològic, començant pels caçadors-recol·lectors. Algunes de les hipòtesis seran correctes, d'altres no. L'educador/a haurà de procurar no corregir les incorrectes, sinó formular preguntes per tal de que els alumnes reflexionin i s'adonin dels errors o extreguin més informació de la que han aconseguit.

Depenent de si tots els grups han treballat totes les societats o no, la posada en comú variarà. Si només n'han treballat una, cada grup serà el responsable d'explicar a la resta de companys i companyes el que han trobat sobre la seva societat. Per contra, si tots han treballat totes les societats, els alumnes comprovaran que, tot i emprar els mateixos objectes i formular les mateixes preguntes, les interpretacions que cadascú fa poden ser molt diferents. El coneixement no és cosa d'un dia, han sigut necessaris dècades d'investigació per arribar a saber tot el que sabem, i encara queda un llarg camí per recórrer.

Quan totes les hipòtesis hagin estat llegides, es posarà el Cogul dins el context internacional. Amb l'ajuda d'imatges de diferents jaciments i objectes de cultures d'arreu del món, els alumnes podran identificar què estava passant fora del Cogul a la vegada que es realitzaven les pintures i els gravats.