

CARLES FONTSERÈ
Batxillerat

Índex

1 Presentació Carles Fontserè	3
2 Presentació de l'activitat	4
Objectius i competències	4
3 Estructura i contingut de la proposta	7
3.1 Presentació de Carles Fontserè	7
Carles Fontserè	7
3.2 Fontserè i Alberti: Roma als anys seixanta	11
Els fotollibres frustrats	11
Rafael Alberti (1902-1999)	12
Fotografia i poesia: activitats	13
"Montserrat, 20"	14
"Nocturno"	17
"Nocturno"	19
Roma al cinema italià	21
3.3 Activitat final	23
Fitxa d'activitat	23
Exemple activitat	25
4 Criteris d'avaluació	26
5 Materials educatius	27
6 Bibliografia	28

1 Presentació Carles Fontserè

Carles Fontserè comença a realitzar fotografies a mitjans dels anys cinquanta a Nova York, una ciutat que tot just es consolida com a capital mundial de la fotografia amb gèneres en auge com el documentalisme social i la fotografia de carrer. Fontserè, fotògraf autodidacta, adopta aquest llenguatge, i durant gairebé quaranta anys practica la fotografia com a document social, tot descobrint la geografia humana de diverses ciutats[1].

Pels volts de 1966, després d'haver publicat alguns reportatges a la revista *Temas*, on treballava com a director artístic, comencen els contactes amb Camilo José Cela per publicar un seguit de fotollibres [1]. La idea, habitual en l'època tant als Estats Units com a Espanya, consistia a combinar imatge i text en una mateixa publicació, sent la imatge el punt de partida. Cela, que tot just havia fundat l'editorial Alfaguara, pensava crear una col·lecció de llibres amb el títol "El Hormigón y las Hormigas", en què Fontserè participaria en diversos volums. En el fotollibre dedicat a la ciutat de Roma, Rafael Alberti havia de ser l'encarregat de posar text a les imatges. L'escriptor, que s'instal·la a Roma l'any 1963 després de gairebé vint-i-quatre anys d'exili a Argentina, publica per primer cop l'any 1968 a Mèxic el llibre *Roma, peligro para caminantes*, en què parla de la ciutat que l'acull durant més d'una dècada des de la seva pròpia experiència. Tots dos creadors exploren el seu llenguatge per oferir una mirada personal de la ciutat que fuig dels estereotips habituals.

Tot i que el projecte mai va veure la llum, tots dos artistes van mantenir una relació que queda reflectida en el reportatge que Fontserè publica l'any 1972 a *El Correo Catalán*, amb el nom de "Roma Flash: la Roma de Rafael Alberti", amb la intenció de donar sortida a les seves fotografies un cop frustrat el projecte original.

2 Presentació de l'activitat

Aquesta és una proposta de diferents activitats per fer a classe, sobre l'obra i la figura de Carles Fontserè. El docent pot obtenir els materials, per dur a terme cada una de les activitats, descarregant-los en aquest mateix web. A la secció "Material didàctic" hi ha la presentació de Carles Fontserè i el dossier pel docent. A la secció "Descàrrega de recursos" hi ha tot un seguit de fitxers ZIP amb el material per a fer les activitats. En aquest sentit es recomana seguir l'esquema de la pàgina 27 del dossier pel docent per comprendre la disposició dels materials descarregats mitjançant els ZIP.

Proposem tot un seguit d'activitats que permeten als alumnes apropar-se a la relació entre la fotografia i la literatura. Tenint en compte la voluntat de Carles Fontserè de publicar les seves fotografies de Roma juntament amb textos de Rafael Alberti, així com les similituds entre els dos artistes (tots dos, exiliats que exploren el seu entorn a partir del seu llenguatge creatiu).

Coneixerem Carles Fontserè a partir del seu treball com a fotògraf, tot analitzant les seves imatges de Roma. Llegirem els poemes de Rafael Alberti, imaginant la ciutat a través de les seves paraules. Manipularem les fotografies de Fontserè tot partint dels poemes, proposant recorreguts per la ciutat, ordenant les imatges, comparant l'experiència de tots dos creadors. Finalment, partirem de text i imatge per elaborar la nostra pròpia obra d'art partint de l'experiència d'un fet quotidià.

De caràcter multidisciplinari, l'activitat pot ser treballada des de diverses assignatures, ja que és una proposta vàlida per a qualsevol especialitat de batxillerat. Sent "Llengua i literatura castellanés" i "Comunicació audiovisual" les assignatures més adients per desenvolupar l'activitat, també pot ser treballada a "Història de l'art" o "Fotografia", entre d'altres.

La proposta està pensada en tres blocs diferenciats: presentació de Carles Fontserè; Fontserè i Alberti, i una activitat final com a cloenda. Cada bloc té un còmput d'hores aproximat, amb un total de vuit hores de treball. No obstant, cada professor o professora pot adaptar l'activitat segons el temps de què disposi.

En motiu de la celebració del centenari de Carles Fontserè, es va encarregar aquest projecte educatiu a Àgora Serveis Culturals. El disseny pedagògic ha estat elaborat per la Lara Amat.

Objectius i competències

- De contingut
 - Conèixer Carles Fontserè i valorar el seu llegat.

- Conèixer i analitzar els aspectes estètics i expressius del llenguatge literari i audiovisual.
 - Conèixer el context històric en què Carles Fontserè i Rafael Alberti van elaborar la seva obra.
 - Identificar els elements bàsics del llenguatge fotogràfic i dels seus codis: espacial, gestual, escenogràfic, lumínic, simbòlic i gràfic.
 - Potenciar la capacitat d'imaginació i abstracció per descobrir el llenguatge literari i audiovisual com a via de representació i interpretació del món i de la vida.
- De mètode
 - Comparar el llenguatge literari amb el llenguatge audiovisual, tot mostrant les capacitats estètiques i expressives de cada llenguatge.
 - Elaborar textos i imatges amb finalitat estètica a partir de l'anàlisi, imitació o inspiració de les produccions de Fontserè i Alberti.
 - Experimentar amb els fonaments tecnològics de la imatge fotogràfica a partir de l'experimentació i creació d'imatges.
 - D'actitud
 - Interessar-se per descobrir el patrimoni i la cultura catalanes.
 - Responsabilitzar-se del treball en equip.
 - Escoltar i respectar els companys.

Paral·lelament, l'activitat posa en joc diverses competències bàsiques:

- Competència comunicativa: la proposta posa èmfasi en la comunicació oral i escrita, i mobilitza els recursos lingüístics per aplicar-los a diverses circumstàncies.
- Competències personal i interpersonal: la proposta promou el treball en grup i, per tant, comporta treballar en equip i disposar d'habilitats dialògiques i de mediació. En aquest sentit, l'autoconeixement i la reflexió sobre la pràctica pròpia són fonamentals.
- Competències estètica i literària: la proposta, basada en la lectura i l'anàlisi de textos literaris, apropa els alumnes al coneixement i la reflexió sobre l'experiència humana.

- Competències artística i creativa: la proposta apropa a produccions visuals, i els anima a conèixer-les, comprendre-les, apreciar-les i analitzar-les des del seu context. Al mateix temps, i en tant que es proposen activitats de creació, es fomenta l'autoconeixement i la gestió del propi imaginari visual.

3 Estructura i contingut de la proposta

3.1 Presentació de Carles Fontserè

<u>Objectius</u>	Presentar Carles Fontserè Presentar el treball de Roma de Fontserè
<u>Durada</u>	1 hora
<u>Materials</u>	A. Retrats de Carles Fontserè B. Fotografies de Roma de Carles Fontserè
<u>Metodologia</u>	Diàleg a partir dels materials proposats

Per començar, proposem una presentació de Carles Fontserè que posi èmfasi en la seva tasca com a fotògraf documental. Les imatges del fotògraf seran el vehicle del discurs: a partir de preguntes i respostes anirem construint el diàleg, tot fent les aportacions necessàries per tenir una visió àmplia del context. No és imprescindible parlar de tots els referents històrics i artístics que mencionem per entendre la proposta de Carles Fontserè, sinó que els plantejem perquè el professorat disposi de més informació per adaptar el contingut a les seves necessitats.

Carles Fontserè

Carles Fontserè va ser un artista multidisciplinari que va néixer a Barcelona l'any 1916. Al llarg de la seva vida va treballar en diversos camps d'activitat: va ser cartellista, dibuixant, escenògraf, figurinista, pintor, escriptor, fotògraf... Nosaltres, no obstant aquesta varietat, ens centrarem en la seva vessant de fotògraf.

Fontserè s'estableix a Nova York a principis dels anys cinquanta en condició d'exiliat: la seva vinculació amb el bàndol republicà durant la Guerra Civil Espanyola l'obliga a fugir del país després de la victòria del general Franco, l'any 1939. Després de viure gairebé deu anys a França, on farà de dibuixant, escenògraf i figurinista, marxa a Mèxic per dur a terme un projecte amb Mario Moreno, *Cantinflas*, amb qui mantindrà una amistat al llarg dels anys. Després viatja a Nova York, torna a França, i finalment s'instal·la a la ciutat dels gratacels fins a l'any 1973, moment en què torna definitivament a Catalunya.

A Nova York, Carles Fontserè forma part de la colònia d'exiliats espanyols que miren de buscar-se la vida a la ciutat. Al llarg de les dues dècades que passa al continent americà treballarà d'escenògraf, de dibuixant de còmics, de director artístic de la revista *Temas* o de taxista, entre d'altres. Però si alguna cosa destaca

de la seva estada a Nova York és l'inici de la seva carrera com a fotògraf: des de 1959 i fins a 1991, Carles Fontserè practica la fotografia com a document social [1], tot retratant diverses ciutats d'Amèrica i d'Europa.

Fontserè aprèn a fotografiar de manera autodidacta, influenciat per l'ambient de la ciutat en un moment en el qual es consolida la fotografia documental i l'anomenada street photography. L'any 1955, per exemple, es presenta al MoMA de Nova York l'exposició "The Family of Man"¹, que plantejava una mirada universal i humanista per mitjà de l'obra de fotògrafs d'arreu del món. L'èxit de la mostra va ser contundent, i va arribar a exposar-se a trenta-set països durant vuit anys. Anys abans, diferents fotògrafs de l'anomenada *escola de Nova York*, entre els quals trobem Lewis Hine, Sid Grossman, Lisette Model o Berenice Abbott, havien fotografiat diferents barris de la ciutat amb una mirada social, posant èmfasi en les conseqüències de la Gran Depressió. Les imatges de Fontserè beuen d'aquest desig de transcriure visualment allò que està passant al món. A partir de les seves imatges, però, no només descobrim la realitat que l'envoltava, sinó sobretot la seva mirada, allò que l'interessa de la ciutat, la seva manera d'explicar-la. Si bé el gruix de la seva obra fotogràfica està dedicada a la ciutat de Nova York, Fontserè també fotografia altres ciutats amb la mateixa intenció: París, Roma, Londres o Mèxic en són alguns exemples. De tota la producció fotogràfica de Carles Fontserè, nosaltres analitzarem les seves fotografies de Roma.



Si ens fixem en les imatges, veiem com Fontserè posa atenció en els petits detalls de la vida quotidiana, l'ambient als carrers de la ciutat. Tot i els grans edificis històrics de la ciutat, la monumentalitat que la caracteritza no n'és protagonista: més aviat veiem carrers i edificis, que apareixen vells i desgastats; veiem

1 Podeu consultar algunes de les fotografies de l'exposició al següent enllaç:

<https://www.theguardian.com/artanddesign/gallery/2015/nov/06/the-family-of-man-photography-united-the-planet-edward-steichen>

[Consulta: 1 d'octubre de 2016]

escenes de mercat, l'ambient de les places. Fontserè es fixa en les persones que habiten la ciutat, ens explica què fan, com vesteixen, com es relacionen amb l'espai. Si analitzem els retrats, veurem com en molts casos Fontserè és molt a prop de la persona, o que fins i tot ha demanat permís per fer la fotografia: aquestes imatges posen en relleu la capacitat de Fontserè per apropar-se a l'altre. En definitiva, les fotografies de Roma són un exemple més de la seva mirada social i humanista.

3.2 Fontserè i Alberti: Roma als anys seixanta

<u>Objectius</u>	<p>Conèixer les fotografies de Carles Fontserè a Roma</p> <p>Conèixer els poemes de Rafael Alberti</p> <p>Comparar l'experiència dels dos creadors</p> <p>Comparar les possibilitats del llenguatge literari i visual</p>
<u>Durada</u>	3-4 hores
<u>Materials</u>	<p>A. Fotografies de Roma de Carles Fontserè</p> <p>B. Exemples d'activitats</p> <p>C. Fotogrames de la pel·lícula "Eclisse"</p> <p>Poemes de Rafael Alberti</p>
<u>Metodologia</u>	Treball individual i posada en comú amb el grup classe

Per començar aquest apartat, farem referència als fotollibres que Camilo José Cela havia de publicar sobre diferents ciutats del món, tot posant en context l'origen de la relació de Fontserè amb Alberti. A partir d'aquí, analitzarem tots dos artistes i compararem les possibilitats expressives del llenguatge literari i visual, fent referència a la relació que podem establir entre ells.

Els fotollibres frustrats

Pels volts de 1966 Carles Fontserè i Camilo José Cela comencen a plantejar una sèrie de fotollibres [1] que s'havia de dir "El Hormigón y las Hormigas". Cela, que acabava de fundar l'editorial Alfaguara, proposava la col·laboració entre un fotògraf i un escriptor per parlar de diferents ciutats del món. La proposta de Cela no era nova: a Espanya, per exemple, l'editorial Lumen, dirigida per Esther Tusquets, havia creat l'any 1961 la col·lecció "Palabra e Imagen"², en què s'editaven una sèrie de llibres en els quals s'establia un diàleg entre escriptors i fotògrafs. L'any 1964 s'editava un dels seus grans èxits, *Izas, rabizas y colipoterras*, un llibre amb fotografies de Joan Colom i text de Camilo José Cela.

En aquest cas, Fontserè havia de participar en diversos volums: Nova York, evidentment, però també Mèxic o Roma. De fet, per a aquests dos últims llibres ja havien triat escriptor: després de plantejar diverses opcions, Max Aub va ser l'escollit per al llibre de Mèxic, mentre que Rafael Alberti havia de ser l'encarregat de posar text al llibre de Roma.

² Per a més informació sobre la col·lecció, podeu visitar el següent enllaç: <<http://www.tusquets.com/fichag/592/01-coleccion-palabra-e-imagen>> [Consulta: 1 d'octubre de 2016]

Tot i l'entusiasme de Carles Fontserè, l'ocupació de Cela en altres iniciatives va anar endarrerint els projectes, fins que la crisi internacional de 1971, amb totes les editorials a punt de fer fallida, el va fer avortar de manera definitiva[1]. Fontserè, per tal de donar sortida als seus projectes, publicarà a partir dels anys seixanta algunes de les seves imatges en diferents reportatges de la revista *Temas*, on treballava com a director artístic, i a *El Correo Catalán*. L'article "Roma Flash: la Roma de Rafael Alberti", publicat per *El Correo Catalán* el març de 1972, n'és un clar exemple.

Rafael Alberti (1902-1999)

Tot i que als inicis de la seva carrera Alberti va treballar com a pintor, amb la mort del seu pare l'any 1920 comença a escriure poesia. A Madrid, coneixerà altres escriptors i poetes com Federico Garcia Lorca, Pedro Salinas o Vicente Aleixandre, i publicarà el seu primer llibre de poesia, *Marinero en tierra*. És considerat membre de la Generació del 27, nom amb què es coneix un grup de poetes espanyols entre els quals també trobem Federico García Lorca o Luis Cernuda.

Alberti, com Fontserè, forma part d'aquest grup d'intel·lectuals que, després de donar suport a la Segona República, es veu obligat a marxar del país amb la victòria del general Franco i la instauració d'un règim dictatorial l'any 1939. Tot i que la seva primera destinació també és París, Alberti haurà de tornar a marxar l'any 1940 amb l'amenaça de la ocupació alemanya per la seva pertinença al partit comunista. Serà llavors quan el poeta posarà rumb al continent americà, i s'instal·larà a Argentina fins a l'any 1963, moment en què torna a Europa per passar els últims anys del seu exili a Roma.

A Roma, Alberti escriu el seu llibre *Roma, peligro para caminantes*, publicat per primer cop a Mèxic l'any 1968, el 1972 en una versió italiana i, finalment, l'any 1974 a Espanya. Al llibre trobem un conjunt de poesies que fan referència a la ciutat, però sobretot a la manera com Alberti la viu. Al pròleg del volum, l'autor en parla amb aquestes paraules: "*Este libro no es como aquellos de tantos poetas y escritores extranjeros que expresaron su admiración por la belleza clásica de Roma. [...] Este libro es, en cambio, [...] la comprobación de una humanidad simple, hormigueante y nerviosa, callejones sucios, muros corroídos, sórdidos vestigios y señales de una existencia que lucha por su pura supervivencia. La Roma, en fin, antioficial y antimonumental*"[2]. En aquest sentit, Alberti comparteix amb Fontserè aquesta atenció a la

quotidianitat, als carrers, a la vida que té la ciutat. Al mateix temps, en tots dos casos (fotografia i poesia) aquesta Roma monumental, clàssica, sembla simplement un decorat, i en cap cas el centre d'atenció.

Fotografia i poesia: activitats

A continuació, proposem un seguit d'activitats que permetran analitzar la relació que s'estableix entre les imatges de Fontserè i les poesies d'Alberti. Partirem d'una selecció de poemes, que es poden consultar i descarregar al web de la [Biblioteca Virtual de Premsa Històrica](#)³. Els poemes són "Montserrat, 20", "Nocturno" i un altre "Nocturno". Tot i que la proposta consisteix a treballar els poemes en relació amb les fotografies, deixem oberta la possibilitat de fer-ne una anàlisi exhaustiva.

3 L'any 2011 el Ministeri de Cultura va digitalitzar l'edició de Litoral de 1974 del llibre, oferint la seva edició en facsímil en format pdf. El llibre, que es va publicar a Litoral com a revista sota l'ISSN (International Standard Serial Number) escapa del domini dels titulars del copyright. Fent una cerca al web podem trobar els poemes citats.

“Monserrato, 20”

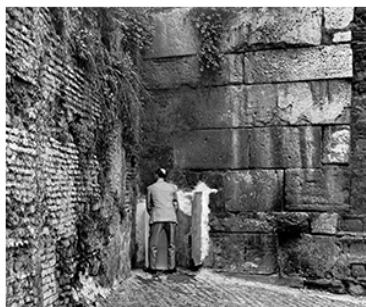
Llegirem un dels primers poemes del llibre, amb un títol que fa referència a la primera residència del poeta a la ciutat. Hi trobem un fragment que ens permet imaginar com era o com la sentia Alberti:

*“Ando buscando compañía, voy / entre gatos, columnas asombradas, / basuras,
muros de potentes hombros, / puertas de colosales estaturas, / atónito, adorándote,
riendo, / renegando, regando los rincones”*

Alberti parla de murs de potents espatlles, de portes d'alçàries colossals... fent-nos imaginar una ciutat de grans blocs de pedra, monumental, que se t'empassa. Tot i la referència a la Roma clàssica, als seus murs i columnes, ens imaginem una ciutat descuidada, bruta, fins i tot desgastada.

En aquest fragment, el poeta juga amb les paraules i crea en l'espectador una imatge mental. A partir del llenguatge textual, permet que l'espectador recreï els carrers de la ciutat. Per començar, i tenint en compte aquesta idea, buscarem en les fotografies de Carles Fontserè aquelles que s'apropin a la imatge que ens hem fet de la ciutat a partir del fragment del poema.

Segurament, en un primer moment ens haurem fixat en les imatges que il·lustren les paraules del poema. No obstant això, podem establir una relació més complexa amb altres imatges.



Quan Alberti parla de *“muros con potentes hombros”*, està atribuïnt a la ciutat una qualitat humana. Fontserè té un retrat d'un home vestit amb uniforme, envoltat de senyals de trànsit. Si ens fixem en la seva postura, veiem com remarca els braços i espatlles: l'home, que no somriu, gairebé sembla desafiant. En aquest cas, ens podríem imaginar aquest home com la personificació de la ciutat que descriu Alberti.



En moltes imatges apareix la idea de la ciutat monumental. En alguns casos, Fontserè remarca aquesta noció d'escala en les seves fotografies, tot comparant la mida dels monuments amb la dels ciutadans. Si bé en la primera la imatge ens mostra un fragment de cel que dóna una sensació d'obertura, en la segona la sensació és molt més claustrofòbica: la verticalitat de les columnes, juntament amb l'horitzontalitat de



l'escalinata, suggereix un espai tancat i grandíols, fora d'escala humana. En darrer lloc, si bé

Alberti no en fa referència explícita, la idea de passejar entre tants elements (gats, columnes, murs...) pot fer-nos pensar en la ciutat com a laberint. Trobem una imatge de Fontserè d'un carreró de la ciutat en què aquesta idea és present. Al mateix temps, pot fer-nos recordar aquesta ciutat grandiosa, aquests murs potents.

Tant Fontserè com Alberti, per tant, utilitzen els recursos propis del seu llenguatge per fer passejar l'espectador pels carrerons de la ciutat que ells han conegut. Tots dos recullen la seva experiència subjectiva a través de les seves creacions.

Per acabar l'activitat, i remarcant la idea de la subjectivitat, podem buscar a Google Maps l'adreça d'aquesta primera casa d'Alberti, Via Monserrato, 20, i fer-nos una idea de com és actualment el barri del Trastevere per on ell passejava dia i nit.

“Nocturno”

Tot just hem introduït la idea de recorregut, de transitar per la ciutat. Hi ha un poema en el qual sembla que Alberti ens obligui a moure'ns per aquests carrers. Comença així:

“Toma y toma la llave de Roma, / porque en Roma hay una calle, / en la calle hay una casa, / en la casa hay una alcoba, / en la alcoba hay una cama, / en la cama hay una dama, / una dama enamorada”

Al llarg del poema, Alberti va del més general al més concret, per fer posteriorment el trajecte contrari. Si parléssim en termes fotogràfics, passaríem d'un pla general a un pla mig, a un primer pla, i a un pla detall.

En aquest cas, Alberti torna a treballar de manera visual: cada un dels versos genera una imatge mental en l'espectador. Mentre que les fotografies de Fontserè són imatges que ja existeixen, les que ens proposa Alberti encara no tenen forma, només existeixen en el nostre imaginari: cadascú de nosaltres s'imagina una clau diferent, una casa diferent, un llit diferent.

Prenent com a punt de partida la idea de recorregut, proposarem als alumnes que n'elaborin un a partir de les fotografies de Fontserè. No volem reproduir el poema d'Alberti (no necessitem ni una clau, ni un llit, ni una dona), sinó el moviment que ens proposa: apropar-nos i allunyar-nos. Per fer-ho, els alumnes podran no només escollir les fotografies de Fontserè, sinó també retallar-les, ampliar-les, triar un element de cada imatge...





“Nocturno”

En aquest últim poema que analitzarem, Alberti fa referència a la Roma nocturna, buida, solitària:

“De pronto en Roma no hay nadie: / no hay ni perro que me muerda, / no hay ni gato que me arañe”

Alberti enumera tots els elements que normalment troba pel carrer, un per un, i aconsegueix que l'espectador els imagini perquè després els pugui eliminar de l'escena. Si ens fixem en les imatges de Fontserè, en gairebé cap trobem els carrers buits: sempre hi ha la presència de l'home, o el seu rastre.

Per acabar, proposem una activitat en què els alumnes, a partir del collage o de l'ús d'eines de Photoshop, hauran de traslladar aquesta sensació de buidor a les imatges de Fontserè. Aquesta imatge mental que ens hem creat a partir del poema d'Alberti es farà concreta gràcies a la manipulació de les fotografies de Fontserè. Les persones que normalment trobem a les seves imatges desapareixeran, deixant però el rastre de la seva presència amb la nostra acció.





Roma al cinema italià

Aquest apartat és opcional, i fa referència a la relació entre literatura, fotografia i cinema a partir del visionat i/o comentari d'una pel·lícula italiana dels anys seixanta: L'eclisse, de Michelangelo Antonioni.

Fontserè i Alberti no van ser els únics que van retratar Roma: el cinema italià a partir dels anys quaranta va centrar l'acció d'algunes de les seves pel·lícules en la ciutat. Com a complement de l'anàlisi de la relació entre imatge i literatura, proposem parlar d'algunes seqüències d'una pel·lícula de Michelangelo Antonioni dirigida l'any 1962: L'eclisse⁴. El film forma part de la trilogia del director sobre el malestar modern, encapçalada per *L'avventura* (1960) i *La notte* (1961). En aquest cas, la pel·lícula posa en relleu el tema de la incomunicació humana a les grans ciutats, així com la dificultat de trobar connexions en un món cada vegada més mecanitzat.



Fotogrames de la pel·lícula

Tot i que Roma és l'escenari de la pel·lícula, només ho advertim en algun moment del film. La majoria de seqüències tenen lloc en exteriors dels afores de la ciutat, o bé en carrers on pràcticament no reconeixem cap monument de la ciutat. En aquest sentit, recuperem aquesta idea de la Roma no monumental⁵ d'Alberti i Fontserè.



Fotografia de Carles Fontserè

A l'inici del film, que comença amb la ruptura d'una parella, l'escenari és especialment desolador i solitari: el "*De pronto en Roma no hay nadie*" del "Nocturno" d'Alberti es fa realitat. De la mateixa manera que el poeta atorgava propietats humanes a la ciutat, aquí Antonioni utilitza l'espai per parlar-nos dels sentiments del personatge. Aquest recurs, present al llarg del film, torna a fer-se evident al final de la pel·lícula en què, després d'haver-nos mostrat la parella passejant⁶ per un barri de la ciutat, torna a visitar aquests espais però ara sense que

4 Podeu veure el tràiler de la pel·lícula al següent enllaç: <<https://www.youtube.com/watch?v=SHUapLYEi4s>> [Consulta: 1 d'octubre de 2016]

5 Veiem un clar exemple d'això al minut 14:56 i el 15:11 del film.

6 Ens referim a l'escena que té lloc en el minut 1:36:21 del film.

aparegui cap dels personatges⁷. La seqüència, [que es pot veure a Internet](#), reproduïx l'estratègia del poema d'Alberti: parla del buit o la vacuïtat després d'haver enumerat tot el que normalment trobem pels carrers. Així, l'edifici en construcció que en un inici era un decorat, s'acaba convertint en el protagonista de la narració.

Aquestes escenes de la pel·lícula ens poden recordar una fotografia de Fontserè en què apareix una parella caminant pel que sembla un barri dels afores de la ciutat.

⁷ Aquesta escena comença al minut 2:00:27.

3.3 Activitat final

<u>Objectius</u>	<p>Produir text i imatge basant-se en el treball de Fontserè i Alberti</p> <p>Entendre les possibilitats expressives de cada llenguatge</p> <p>Treballar en equip</p> <p>Aprendre del propi procés d'aprenentatge</p>
<u>Durada</u>	2-3 hores
<u>Materials</u>	<p>A. Fitxa d'activitat</p> <p>B. Exemple d'activitat</p> <p>Telèfons mòbils dels alumnes / Càmeres digitals</p>
<u>Metodologia</u>	Treball en grup i posada en comú amb el grup classe.

Com a activitat final, proposem un treball en el qual els alumnes facin un treball de creació tot partint de l'anàlisi de les obres d'Alberti i Fontserè. Es tracta d'un treball en grup en què, partint d'un mateix espai (l'aula, el passadís, el pati), els alumnes hauran d'explorar tant la capacitat del text per crear una imatge mental com la capacitat de la imatge fixa per generar una narració. Així, mentre que una part del grup elaborarà un text (pot ser un text descriptiu, un poema, un petit relat), l'altra part realitzarà una sèrie de fotografies en què el llenguatge visual estarà al servei de la narració i el trasllat d'un sentiment o experiència. Tot i que cada part del grup treballarà amb un llenguatge diferent, el treball en equip serà fonamental per tal de traslladar l'experiència a partir de tots dos llenguatges.

Fitxa d'activitat

1. Penseu en un espai de l'institut. Pot ser la classe, el passadís, el bar, el lavabo... Després, penseu en què voleu explicar d'aquest espai: pot ser una cosa molt simple: si és un lloc solitari o, al contrari, un lloc que sempre està ple de gent, massificat; si és agradable o desagradable; si està net o brut; si és lluminós o molt fosc... Podeu fer una pluja d'idees o un mapa conceptual per ajudar-vos.
2. Un cop tingueu clar què volem explicar d'aquell espai, fareu dos grups: el primer s'encarregarà d'explicar-ho a partir d'un text, mentre que el segon utilitzarà la imatge.

a) TEXT

- Recordeu com Alberti utilitza el text per crear imatges mentals. L'objectiu serà aconseguir el mateix.
- Podeu fer qualsevol tipus de text: una poesia, un petit relat, un text descriptiu... la importància no està en què escriviu sinó en com traslladeu la idea que heu acordat.
- Ajudeu-vos d'esquemes o mapes conceptuals: anoteu les idees principals que voleu treballar, les paraules que us ajuden a transmetre aquestes idees. Compartiu aquest procés amb els vostres companys.

b) IMATGE

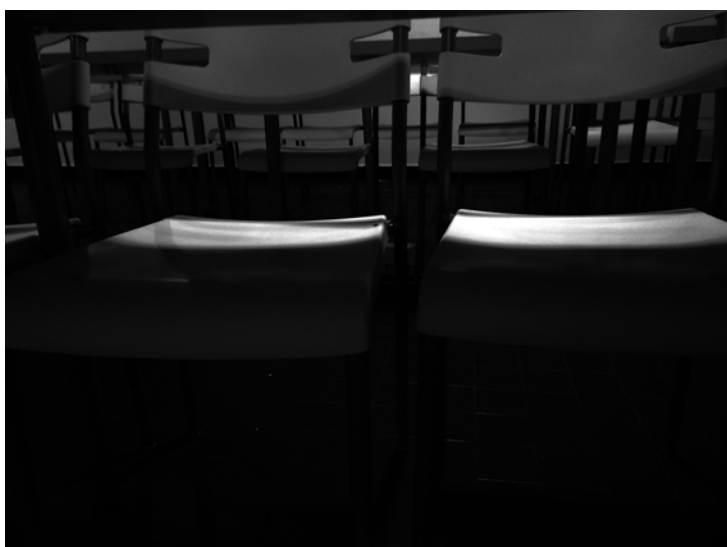
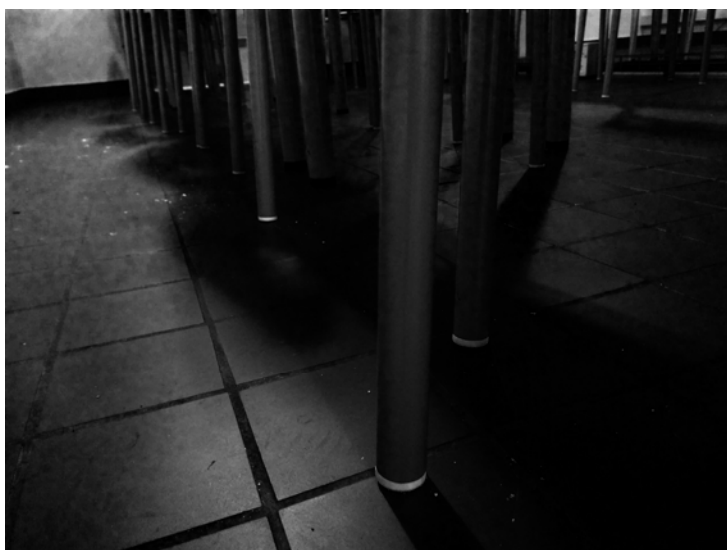
- Recordeu com Fontserè trasllada aquesta sensació de gran ciutat jugant amb l'escala. L'objectiu serà utilitzar els elements d'una imatge (llum, punt de vista, distància, etc.) per aconseguir produir un efecte en l'espectador.
 - Podeu fer una imatge o una sèrie, en format lliure.
 - Ajudeu-vos d'esquemes o mapes conceptuals: anoteu les idees principals que voleu treballar, les paraules que us ajuden a transmetre aquestes idees. Compartiu aquest procés amb els vostres companys.
3. Tot i que el procés de treball sigui diferent, compartiu-lo: expliqueu-vos què esteu fent, quines dificultats trobeu. Esbrineu si els companys que fan la imatge, en llegir el vostre text, creen aquesta imatge mental que esperàveu. Comproveu si els companys que fan el text, en veure les vostres fotografies, tenen la sensació que plantejàveu.
4. Presenteu a la resta de companys la vostra proposta. Expliqueu el vostre procés i les vostres dificultats.

Exemple activitat

Text

Asseguts entre aquestes barres metàl·liques, el temps mai no passa. S'escolta el tic tac del rellotge, constant, però les agulles no avancen. Aquest so pesant ens cau a sobre, abaixant-nos les espatlles, enfonsant-nos a les cadires. Les hores passen i l'ambient es carrega. L'aire es fa pastós, ben dens... tant que fins i tot les paraules arriben més lentes al seu destí. Aquest so distorsionat embafa les orelles, les omple d'una remor que ha perdut significat.

Imatge



4 Criteris d'avaluació

Proposem un conjunt de criteris d'avaluació per tal de valorar el treball dels alumnes.

- Participar activament a l'aula, en interacció amb el grup o amb el professor o la professora.
- Cooperar amb els companys i companyes, demostrant la capacitat d'organitzar-se i responsabilitzar-se, així com d'avaluar el funcionament de l'equip de treball.
- Identificar els elements bàsics del llenguatge audiovisual i emprar-los en la lectura, anàlisi i valoració de les imatges de Fontserè i les pròpies.
- Elaborar textos escrits amb finalitat estètica, a partir de l'anàlisi, imitació o inspiració, tot aportant elements de la pròpia creativitat.
- Adequar el to, l'entonació i la modulació de la veu en lectures públiques.
- Seleccionar un seguit de materials (fotografies o paraules) tenint en compte l'objectiu proposat.

5 Materials educatius

3.1 Presentació de Carles Fontserè

- A. Retrats de Carles Fontserè
- B. Fotografies de Roma de Carles Fontserè

3.2 Fontserè i Alberti: Roma als anys seixanta

- A. Fotografies per a les activitats
- B. Exemples d'activitats
- C. Fotogrames de la pel·lícula "Eclisse"

3.3 Activitat final

- A. Fitxa d'activitat
- B. Exemple activitat final

6 Bibliografia

[1] F. RIUS, Núria. *Exposició "Carles Fontserè: photocitizen. Els projectes pendents"* [en línia] 17 de juny de 2016 [consulta: 20 d'agost de 2016]. Disponible a: <<https://nuriafrius.com/2016/06/17/exposicio-carles-fontsere-photocitizen-els-projectes-pendents/>>

[2] ALBERTI, Rafael. *Roma, peligro para caminantes*. Málaga: Ed. Litoral, 1974.

BALSELLS, David; RIBALTA, Jorge. *Joan Colom: jo faig el carrer. Fotografies, 1957-2010*. Barcelona: Museu Nacional d'Art de Catalunya / La Fábrica, 2014.

BATLLEM, Núria. "El fotoperiodisme de Carles Fontserè". Girona: Imatge i Recerca. 14es Jornades Antoni Varés, 2016. Disponible a: <http://www.girona.cat/sgdap/docs/p0hsl4ic-batllelem-text.pdf>

Carles Fontserè: 1916-2016 [en línia]. Disponible a: <<http://www.carlesfontserere.cat/>> [Consulta: 18 d'agost de 2016].

L'eclisse [vídeo]. Dirigida per Michelangelo Antonioni. Itàlia: Cineriz / Interopa Film / Paris Film, 1962 [DVD] 126 min.